

Минобрнауки России

Федеральное государственное автономное образовательное учреждение
высшего образования «Омский государственный технический университет»
(ОмГТУ)

ОТЧЕТ

ПО РЕЗУЛЬТАТАМ СОЦИОЛОГИЧЕСКОГО ИССЛЕДОВАНИЯ
(опрос профессорско-преподавательского состава)
«Об оценке условий осуществления образовательной деятельности
ФГАОУ ВО «Омский государственный технический университет»

Содержание

Введение	3
1. Сроки и этапы проведения исследования	3
1.1. Разработка теоретической модели и операционализация основных понятий исследования	3
1.2. Разработка и пилотаж анкет	3
1.3. Выбор конструктора для создания анкеты и размещение её в электронных кабинетах сотрудников	4
2. Выборка исследования	4
3. Результаты исследования	6
I. Показатели, характеризующие общий критерий «Открытость и доступность информации об организациях, осуществляющих образовательную деятельность»	6
II. Показатели, характеризующие общий критерий «Комфортность условий, в которых осуществляется образовательная деятельность»	20
III. Показатели, характеризующие общий критерий «Доброжелательность, вежливость работников»	25
IV. Показатели, характеризующие общий критерий «Удовлетворенность условиями ведения образовательной деятельности организаций»	27
V. Показатели, характеризующие общесистемные требования ФГОС, учебно-методическое обеспечение и критерий «Организация учебного процесса»	29
VI. Показатели, характеризующие требования к материально-техническому обеспечению и критерии «Организация учебного процесса» и «Содержание учебного процесса»	33
4. Основной вывод исследования	35
Приложение 1 к отчету	37
Приложение 2 к отчету	
Приложение 3 к отчету	

Введение

Актуальность исследования обусловлена тем, что для совершенствования организации образовательной деятельности вуза необходимым условием является выявление и понимание существующих проблем. Объективное представление о тенденциях, происходящих в деятельности вуза возможно получить через оценку условий, содержания, организации учебного процесса всеми участниками образовательных отношений, прежде всего – студентов и преподавателей.

Теоретический объект исследования – образовательная деятельность в Федеральном государственном автономном образовательном учреждении высшего образования «Омский государственный технический университет» (далее – ОмГТУ, Университет, вуз).

Эмпирический объект исследования – профессорско-преподавательский состав ОмГТУ.

Предмет исследования – удовлетворенность (через оценку) условиями, содержанием, организацией образовательной деятельности в ОмГТУ.

Цель исследования – изучить удовлетворённость (через оценку) профессорско-преподавательского состава ОмГТУ условиями, содержанием, организацией образовательной деятельности вуза.

1. Сроки и этапы проведения исследования

Социологическое исследование проходило в период с 17.02.2026 по 06.03.2026 (приказ ОмГТУ от 16.02.2026 № 183) и содержало несколько подготовительных этапов.

1.1. Разработка теоретической модели и операционализация основных понятий исследования

Для формирования теоретической модели исследования и дальнейшей операционализации использованы нормативные источники:

– Федеральные государственные образовательные стандарты высшего образования (далее – ФГОС) по направлениям подготовки в ОмГТУ;

– Приказ Министерства науки и высшего образования Российской Федерации от 31.07.2020 № 860 «Об утверждении показателей, характеризующих общие критерии оценки качества условий осуществления образовательной деятельности организациями, осуществляющими образовательную деятельность по образовательным программам высшего образования» (далее – Приказ № 860);

– Приказ Минтруда России от 30.10.2018 № 675н (ред. от 27.10.2023) «Об утверждении Методики выявления и обобщения мнения граждан о качестве условий оказания услуг организациями в сфере культуры, охраны здоровья, образования, социального обслуживания и федеральными учреждениями медико-социальной экспертизы» (далее – Методика, приказ Минтруда России № 675н);

– Приказ Минтруда России от 27.10.2023 № 777н «О внесении изменений в Методику выявления и обобщения мнения граждан о качестве условий оказания услуг организациями в сфере культуры, охраны здоровья, образования, социального обслуживания и федеральными учреждениями медико-социальной экспертизы, утвержденную приказом Министерства труда и социальной защиты Российской Федерации от 30.10.2018 № 675н»;

– Письмом Минобрнауки России от 11.02.2025 МН-7/504 ДА «О проведении независимой оценки».

Подробная операционализация понятий – в исследовании студентов ОмГТУ (2021 года), так как применялись одинаковые шкалы (за 2021 – 2023, 2025 и 2026 гг.).

1.2. Разработка и пилотаж анкет

В результате интерпретации и операционализации основных понятий исследования при разработке вопросов анкеты учтены:

1. [Показатели, характеризующие общий критерий «Открытость и доступность информации об организациях, осуществляющих образовательную деятельность»](#) (вопросы №№ 4, 5, 6, 7, 9, 10, 11).
2. [Показатели, характеризующие общий критерий «Комфортность условий, в которых осуществляется образовательная деятельность»](#) (вопросы №№ 12, 13, 23).
3. [Показатели, характеризующие общий критерий «Доброжелательность, вежливость работников»](#) (вопросы №№ 14, 15).
4. [Показатели, характеризующие общий критерий «Удовлетворенность условиями ведения образовательной деятельности организаций»](#) (вопросы №№ 1, 2, 3, 25, 26).
5. [Показатели, характеризующие общесистемные требования ФГОС, учебно-методическое обеспечение и критерий «Организация учебного процесса»](#) (вопросы №№ 8, 18, 19, 21).
6. [Показатели, характеризующие требования к материально-техническому и критерии «Организация учебного процесса» и «Содержание учебного процесса»](#) (вопросы №№ 16, 17, 20, 22, 24).

Так как в исследовании использованы апробированные на репрезентативной выборке методики в анкетировании 2023 года, анкету в 2026 году проверяли только в рамках проверочного пилотажа на 1 преподавателе (доцент, кандидат филологических наук). В 2023 году методика была использована в полевом исследовании после предварительных пилотажей, где тестировалось время заполнения и восприятие вопросов и шкал: участвовали 9 человек профессорско-преподавательского состава (далее – ППС) факультета гуманитарного образования. Для участия в пилотаже были выбраны психологи и филологи с целью тестирования экспертного восприятия и одновременно стиля и грамматики анкеты. По результатам пилотажа были скорректированы шкалы в некоторых вопросах, а также формулировки в трех вопросах. Среднее время заполнения анкет в 2023 году составляло 20 минут, в 2025 году – 18 минут, в 2026 году – 14 минут. Замечаний не было.

1.3. Выбор конструктора для создания анкеты и размещение её в электронных кабинетах сотрудников

С целью оптимизации проведения опроса и обработки полученных результатов было принято решение об использовании веб-конструктора для создания форм и опросов.

Для проведения опроса выбран конструктор Яндекс-формы. Анкета ([приложение 1](#)) была размещена в личных электронных кабинетах ППС с 17.02.2026 по 06.03.2026.

2. Выборка исследования

Генеральная совокупность составляет 1194 человек (общая численность ППС ОмГТУ).

Выборка апостериорная многоступенчатая

На первом этапе выборка сплошная – доступ к анкете имели все ППС ОмГТУ в своих личных кабинетах.

На втором этапе действовал принцип самоотбора – респонденты самостоятельно после информирования заведующими кафедрами принимали решение о прохождении опроса.

На третьем этапе апостериорно проверялось представительство по факультетам – обнаружено, что выборку попали все ППС всех факультетов.

В анкетировании приняли участие 455 преподавателей ОмГТУ (основное место работы, внешнее и внутреннее совместительство).

В опросе приняли участие преподаватели всех факультетов/институтов ОмГТУ, военного учебного центра при ОмГТУ (далее – ВУЦ). Распределение числа респондентов представлено в таблице 1.

Стоит отметить, что репрезентативность выборки также подтверждается тем, что по основным вопросам исследования 2025 года повторяются тенденции 2023 года на уровне модальных значений оценки образовательной деятельности.

Таблица 1 – Распределение респондентов по факультетам/институтам (вопрос № 28)

Факультет/институт	Количество человек	% от числа опрошенных
Другое структурное подразделение	10	2,20%
Машиностроительный институт (МСИ)	41	9,01%
Нефтехимический институт (НХИ)	42	9,23%
Радиотехнический факультет (РТФ)	59	12,97%
Факультет гуманитарного образования (ФГО)	96	21,10%
Факультет информационных технологий и компьютерных систем (ФИТиКС)	62	13,63%
Факультет транспорта, нефти и газа (ФТНГ)	77	16,92%
Факультет экономики, сервиса и управления (ФЭСиУ)	19	4,18%
Художественно-технологический факультет (ХТФ)	33	7,25%
Энергетический институт (ЭНИ)	16	3,52%
Общий итог	455	100,00%

Из них **имеют ученую степень** (вопрос № 29):

- ✓ кандидат наук – 56,04%
- ✓ доктор наук – 6,59%
- ✓ без ученой степени – 37,36%

Стаж работы респондентов в ОмГТУ (вопрос № 30):

- ❖ до 3 лет – 10,99%
- ❖ от 3 до 5 лет – 7,03%
- ❖ от 5 лет до 10 лет – 10,77%
- ❖ от 10 лет до 15 лет – 13,41%
- ❖ от 15 до 20 лет – 13,41%
- ❖ свыше 20 лет – 44,40%

Распределение по должностям (по основному месту работы в ОмГТУ) (вопрос № 31) выглядит следующим образом:

- ✓ доцент – 50,99%
- ✓ старший преподаватель – 22,20%
- ✓ ассистент – 8,57%
- ✓ профессор – 5,05%
- ✓ заведующий кафедрой – 4,84%
- ✓ основное место работы - в другой организации, в ОмГТУ работаю внешним совместителем – 3,96%
- ✓ преподаватель – 2,20%
- ✓ иная должность в ОмГТУ – 1,76%
- ✓ декан – 0,44%

Исходя и представленных данных, можно сделать вывод о том, что в анкетировании приняли участие квалифицированные, опытные преподаватели ОмГТУ. Важный аспект для апостериорной выборки исследования - представительство в выборке ППС, стаж работы которых в ОмГТУ больше 10 лет – **71,22 %** респондентов (причем **44,40 %** из этой категории работают в

ОмГТУ свыше 20 лет). Данный факт позволяет сделать предположение, что у респондентов в оценке образовательной деятельности ОмГТУ присутствовала сравнительная оценка со всем периодом их работы, что делает факты, полученные в исследовании, более достоверными и валидными. Также о надежности данных свидетельствуют ответы на открытые вопросы (например, [вопрос № 26](#)) – респонденты отвечали на них очень подробно.

3. Результаты исследования

I. Показатели, характеризующие общий критерий «Открытость и доступность информации об организациях, осуществляющих образовательную деятельность»

Большинство критериев в этой и в других частях исследования оценивалось по 5-ти балльной шкале, так как она наиболее понятна респондентам (преподаватели в процессе своего труда применяют такую систему оценивания студентов), и шкалам, предложенным в Методике.

В Методике указано, что удовлетворенность получателей услуг условиями оказания услуг организациями определяется по положительным ответам респондентов на вопросы об удовлетворенности условиями оказания услуг, содержащиеся в Анкете. В связи с этим результат исследования по оценочным шкалам считался как сумма процентов оценок «хорошо» и «отлично». Шкала из Методики применялась в опросе ППС ОмГТУ, так как ранее использовалась в опросах НОК¹.

В 2026 году, как и в 2025 году, шкала в некоторых вопросах была дополнена вариантом ответа: «частично (удовлетворен, но есть небольшие замечания)». Ранее предлагались только варианты ответов «да» и «нет». Изменение шкалы связано с дополнениями в анкете НОК, которая используется для независимой оценки качества в вузах РФ в 2025 году (согласно письму Минобрнауки России от 11.02.25 МН-7/504 ДА). Следовательно, сравнение с результатами исследований в ОмГТУ за прошлые годы по некоторым вопросам некорректно.

Прежде чем задавать вопрос об оценке по различным критериям предоставления информации, необходимо уточнение сведений об источниках ее получения.

При ответе на вопрос: **Укажите основной для Вас канал получения перечисленной далее информации об образовательном процессе?** ([вопрос № 9](#)) респондентам предложены следующие варианты получаемой информации:

- 1) О датах контрольной, зачетной, экзаменационной недель.
- 2) О конкурсах, грантах, конференциях и др. мероприятиях.
- 3) О курсах повышения квалификации.
- 4) О нормативных требованиях к учебному процессу (ВКР, курсовые работы, промежуточная аттестация и др.).

По каждому виду информации необходимо было выбрать источник ее получения, основной для респондента. Результаты приведены в таблице 2.

Таблица 2 – Распределение ответов по источникам получения информации

¹ НОК – независимая оценка качества условий осуществления образовательной деятельности федеральными государственными образовательными организациями. Официальный оператор опросов НОК – ООО «Верконт Сервис»

№ п/п	Канал получения информации об образовательном процессе	Количество ответивших, %			
		О датах контрольной, зачетной, экзаменационной недель	О конкурсах, грантах, конференциях и других мероприятиях	О курсах повышения квалификации	О нормативных требованиях к учебному процессу (ВКР, курсовые работы, промежуточная аттестация и др.)
1	2	3	4	5	6
1	Электронная почта, мессенджеры (деканата)	6,15	2,64	3,52	4,18
2	Электронная почта, мессенджеры (кафедры)	47,03	34,29	38,68	33,63
3	Официальный сайт ОмГТУ	23,08	19,78	12,31	30,33
4	Социальные сети ОмГТУ	1,10	5,05	1,98	0,88
5	Социальные сети (деканата)	0,88	0	0,22	0,66
6	Социальные сети (кафедры)	8,13	5,05	6,81	5,27
7	Корпоративная почта сотрудников	2,42	4,18	6,59	2,86
8	IC: Документооборот	3,08	10,55	9,32	3,96
9	Затрудняюсь ответить	3,30	14,07	15,60	12,97
10	Другое	4,84	4,40	5,05	5,27

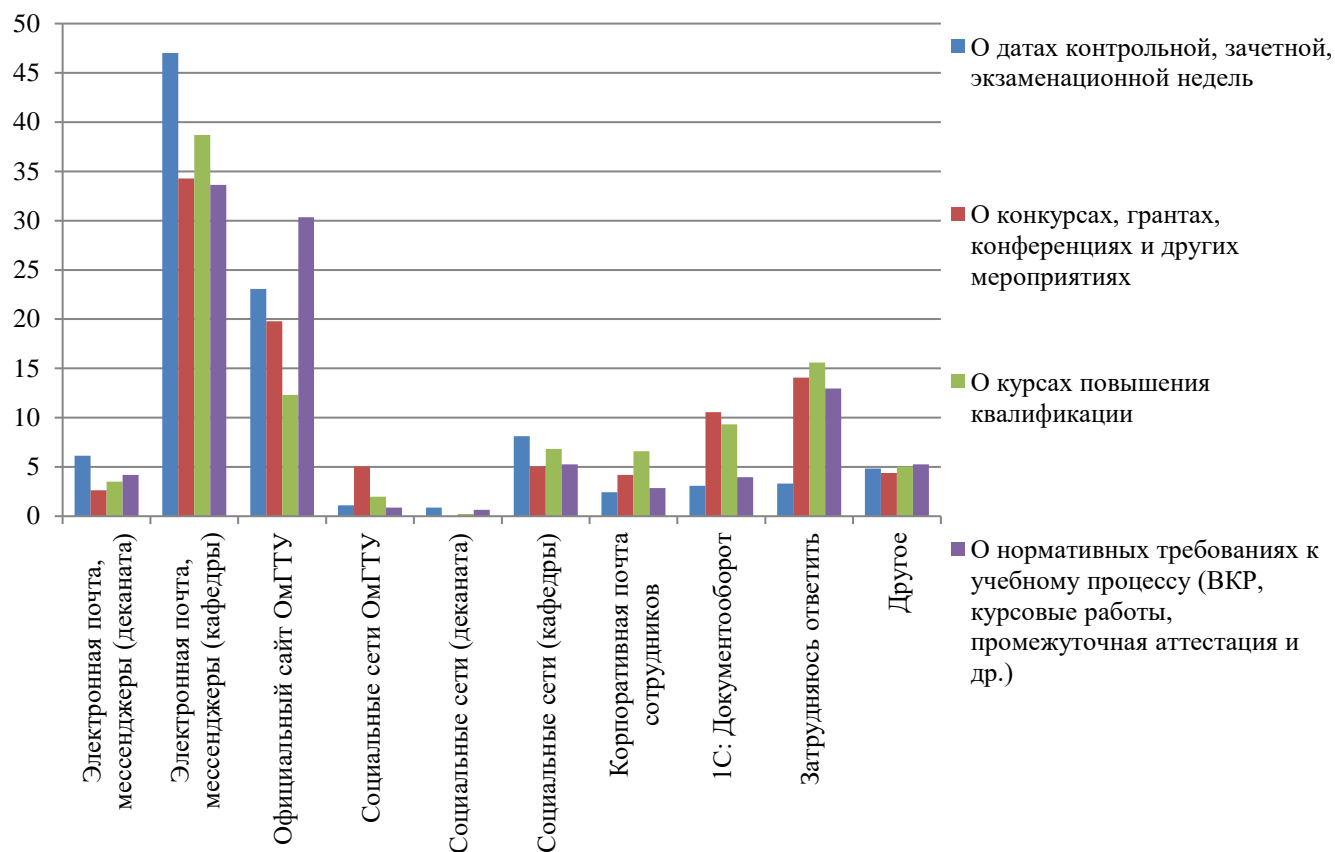


Рисунок 1 – Распределение ответов респондентов по источникам получения информации об образовательном процессе

Как видно из представленных данных, основными источниками получения информации являются электронная почта и мессенджеры (кафедры), сайт ОмГТУ. Также востребованы, как источники получения информации система электронного документооборота ОмГТУ и социальные сети кафедры.

Также респондентам было предложено оценить сайт ОмГТУ, как один из основных источников получения информации, и представленную на нем информацию.

Удовлетворены ли Вы открытостью, полнотой и доступностью информации о деятельности ОмГТУ, размещенной на официальном сайте в сети «Интернет»? (вопрос № 5).

Отметим, что по данной переменной из-за технической ошибки по вопросу-фильтру в выборку попали только 150 человека. Однако стоит отразить эти ответы, так как и на полной выборке выявленная ситуация подтвердилась на следующих вопросах по различным составляющим официального сайта.

Выявлено, что у 39,33 % респондентов, попавших в эту выборку, имеются замечания к информации, размещенной на официальном сайте.

Не удовлетворены всего 10,00 % респондентов, попавших в выборку, что свидетельствует о достаточно положительной оценке информации, размещенной на официальном сайте.

Полученные результаты:

- Да – **50,67 %**
- Частично (удовлетворен, но есть небольшие замечания) – **39,33 %**
- Нет – **10,00 %**

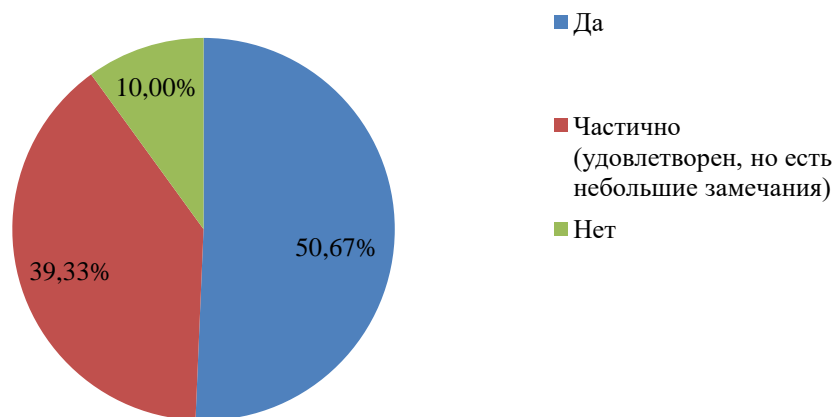


Рисунок 2 – Удовлетворенность открытостью, полнотой и доступностью информации о деятельности ОмГТУ, размещенной на сайте ОмГТУ (удовлетворенность в целом по ОмГТУ)

Далее в ходе опроса респондентам было предложено оценить ([вопрос № 6](#)) по пятибалльной шкале **полноту (достаточность) и достоверность информации, представленной на САЙТЕ ОмГТУ** (если подача информации очень плохая, то поставьте «1»; плохая – «2»; удовлетворительная – «3»; хорошая – «4»; отличная – «5»). Не приходилось искать такую информацию – поставьте «6»).

Модальные значения распределились между показателями «хорошо» и «отлично». В совокупности считались оценки – «хорошо» и «отлично», так как это показатель высокой удовлетворенности по указанным признакам.

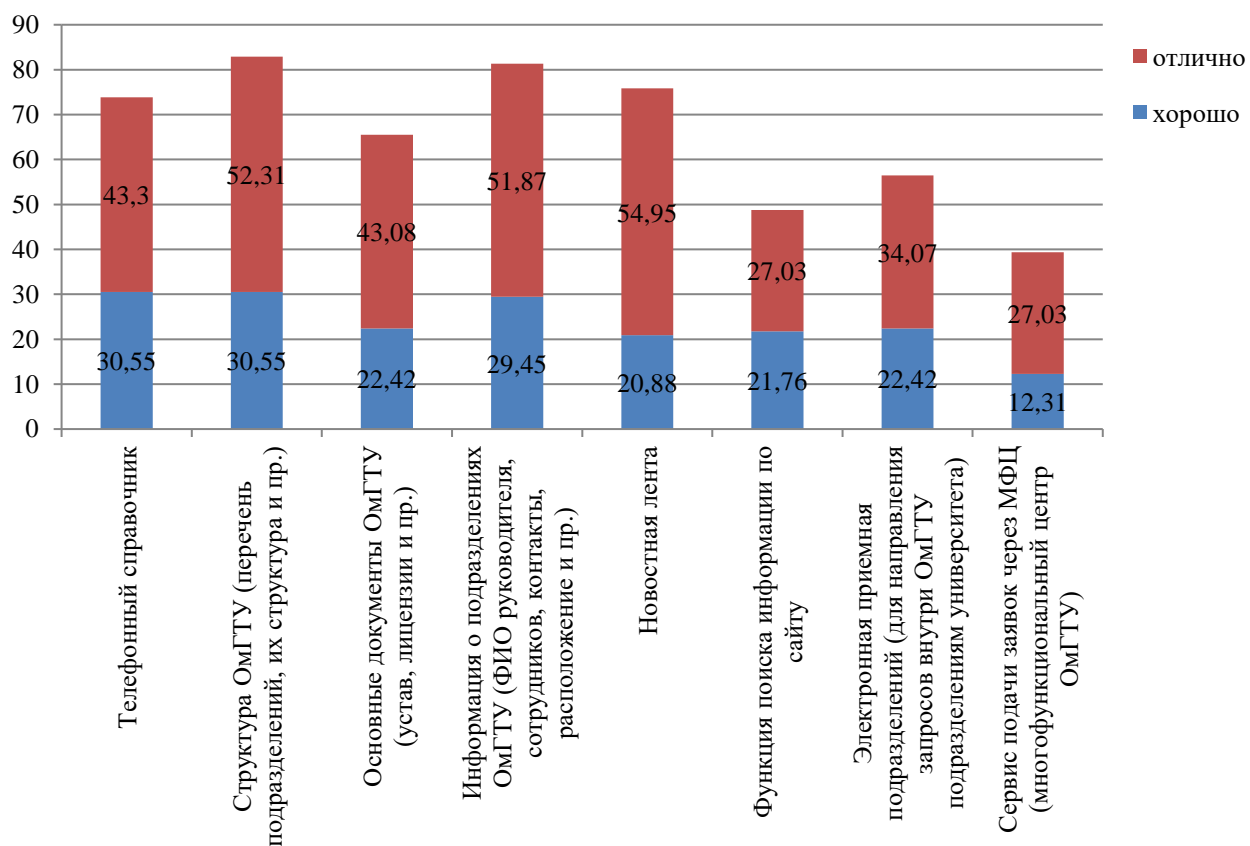


Рисунок 3 – Удовлетворенность полнотой (достаточностью) и достоверностью информации, представленной на сайте ОмГТУ

Сравнение с результатов за два года представлено в таблице 3.

Таблица 3 – Распределение ответов об удовлетворенности по видам информации

№ п/п	Информация о деятельности ОмГТУ, размещенная на официальном сайте в сети «Интернет»	2025 год			2026 год		
		совокупность оценок «хорошо» и «отлично»	«хорошо»	«отлично»	совокупность оценок «хорошо» и «отлично»	«хорошо»	«отлично»
1	Телефонный справочник	71,3	28,9	42,4	73,85	30,55	43,30
2	Структура ОмГТУ (перечень подразделений, их структура и пр.)	83,5	36,0	47,5	82,86	30,55	52,31
3	Основные документы ОмГТУ (устав, лицензии и пр.)	68,0	27,3	40,7	65,50	22,42	43,08
4	Информация о подразделениях ОмГТУ (ФИО руководителя, сотрудников, контакты, расположение и пр.)	80,9	31,4	49,5	81,32	29,45	51,87
5	Новостная лента	76,8	26,9	49,9	75,83	20,88	54,95
6	Функция поиска информации по сайту	46,0	22,2	23,8	48,79	21,76	27,03
7	Электронная приемная подразделений (для направления запросов внутри ОмГТУ подразделениям университета)	56,7	25,9	30,8	56,48	22,42	34,07
8	Сервис подачи заявок через МФЦ (многофункциональный центр ОмГТУ)	39,1	13,0	26,1	39,34	12,31	27,03

Наибольшее количество преподавателей затруднились оценить полноту (достаточность) и достоверность следующей информации, представленной на САЙТЕ ОмГТУ:

- «Сервис подачи заявок через МФЦ» - **53,41 %**
- «Электронная приемная подразделений» - **32,09 %**
- «Основные документы ОмГТУ» - **17,58 %**
- «Телефонный справочник» - **13,19 %**

Скорее всего ППС не пользуются данной информацией на сайте ОмГТУ, соответственно не могут ее оценить.

Результаты удовлетворенности полнотой (достаточностью) и достоверностью информации о деятельности ОмГТУ, размещенной на официальном сайте в сети «Интернет», представлены ниже в разрезе видов информации:

ТЕЛЕФОННЫЙ СПРАВОЧНИК

Варианты ответов	%
1 (очень плохая)	0,44%
2 (плохая)	1,32%
3 (удовлетворительная)	11,21%
4 (хорошая)	30,55%
5 (отличная)	43,30%
6 (не приходилось искать информацию)	13,19%

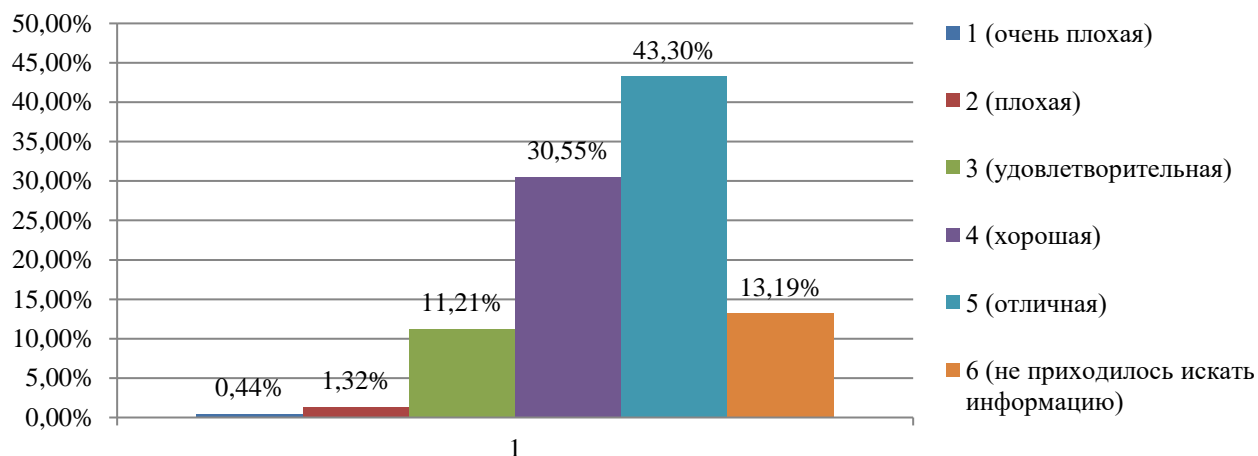


Рисунок 4 – Удовлетворенность полнотой (достаточностью) и достоверностью информации о телефонном справочнике подразделений и сотрудников, представленной на сайте ОмГТУ

СТРУКТУРА ОмГТУ (ПЕРЕЧЕНЬ ПОДРАЗДЕЛЕНИЙ, ИХ СТРУКТУРА И ПР.)

Варианты ответов	%
1 (очень плохая)	0,66%
2 (плохая)	1,32%
3 (удовлетворительная)	10,33%
4 (хорошая)	30,55%
5 (отличная)	52,31%
6 (не приходилось искать информацию)	4,84%

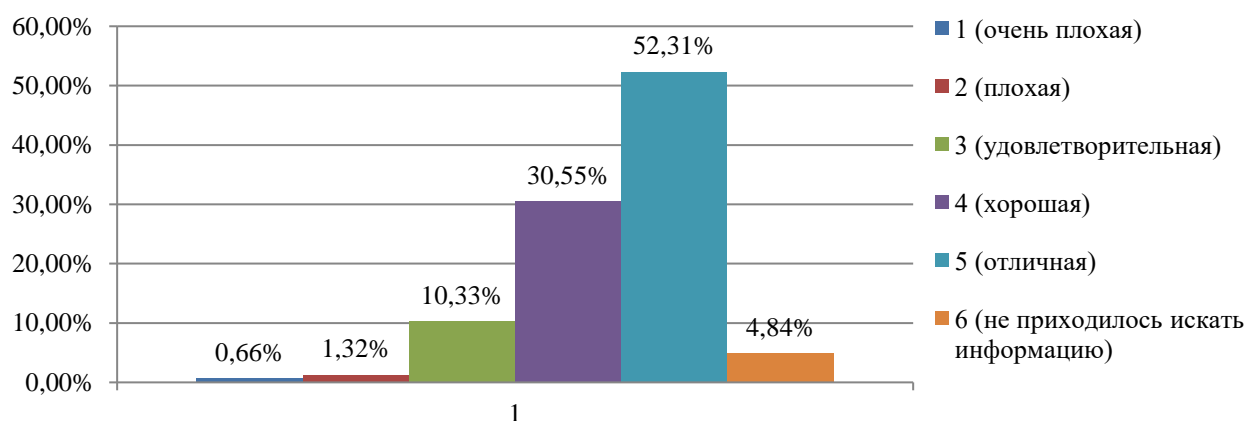


Рисунок 5 – Удовлетворенность полнотой (достаточностью) и достоверностью информации о структуре ОмГТУ, представленной на сайте ОмГТУ

ОСНОВНЫЕ ДОКУМЕНТЫ ОмГТУ (устав, лицензии и пр.)

Варианты ответов	%
1 (очень плохая)	0,88%
2 (плохая)	2,20%
3 (удовлетворительная)	13,85%
4 (хорошая)	22,42%
5 (отличная)	43,08%
6 (не приходилось искать информацию)	17,58%

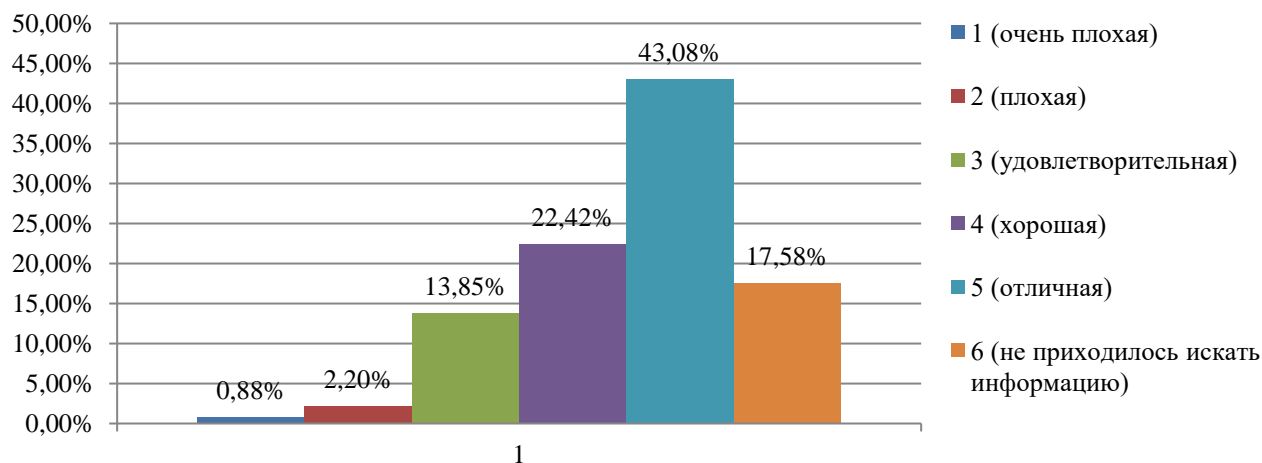


Рисунок 6 – Удовлетворенность полнотой (достаточностью) и достоверностью информации об основных документах, представленной на сайте ОмГТУ

ИНФОРМАЦИЯ О ПОДРАЗДЕЛЕНИЯХ ОмГТУ (ФИО руководителя, сотрудников, контакты, расположение и пр.)

Варианты ответов	%
1 (очень плохая)	0,22%
2 (плохая)	1,54%
3 (удовлетворительная)	11,43%
4 (хорошая)	29,45%
5 (отличная)	51,87%
6 (не приходилось искать информацию)	5,49%

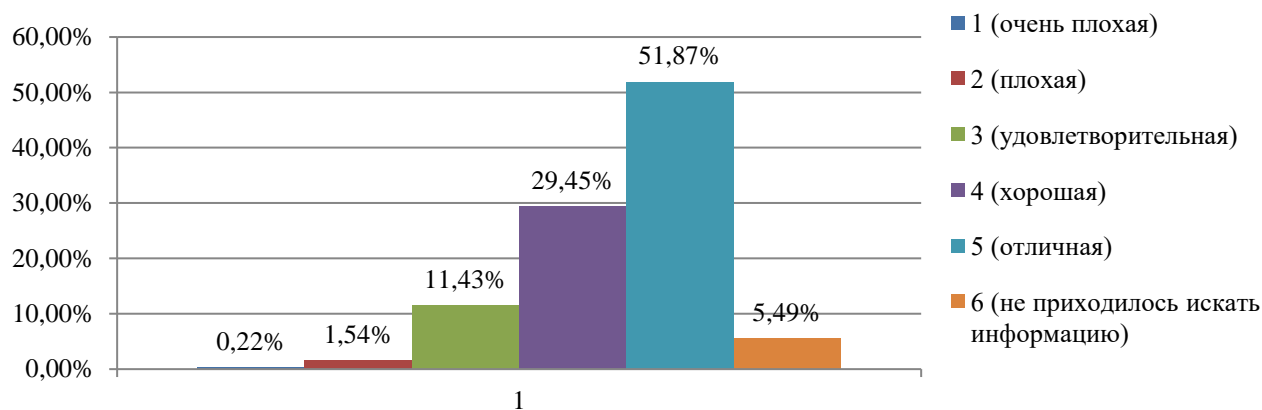


Рисунок 7 – Удовлетворенность полнотой (достаточностью) и достоверностью информации о подразделениях ОмГТУ (ФИО руководителя, сотрудников, контакты, расположение и пр.)

НОВОСТНАЯ ЛЕНТА

Варианты ответов	%
1 (очень плохая)	0,66%
2 (плохая)	2,20%
3 (удовлетворительная)	8,79%
4 (хорошая)	20,88%
5 (отличная)	54,95%
6 (не приходилось искать информацию)	12,53%

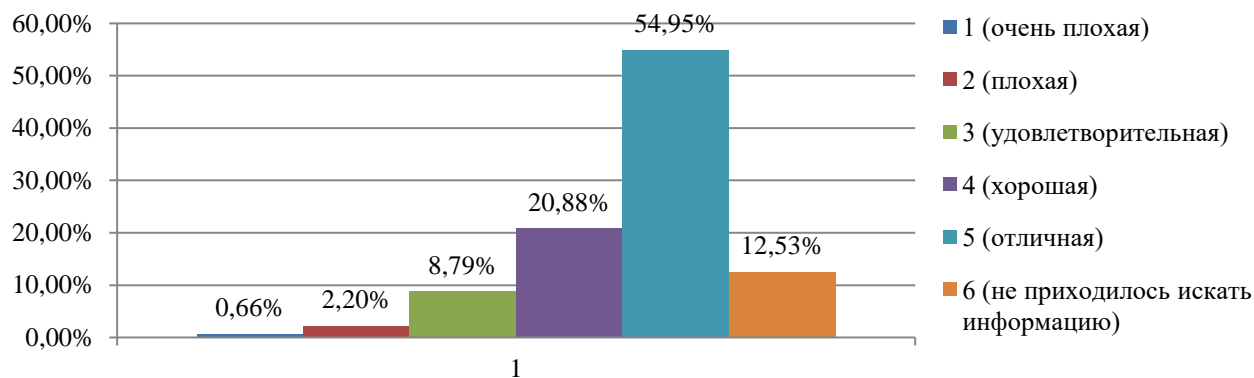


Рисунок 8 – Удовлетворенность полнотой (достаточностью) и достоверностью информации о новостях ОмГТУ, представленной на сайте ОмГТУ

ФУНКЦИЯ ПОИСКА ИНФОРМАЦИИ ПО САЙТУ

Варианты ответов	%
1 (очень плохая)	6,15%
2 (плохая)	9,89%
3 (удовлетворительная)	20,66%
4 (хорошая)	21,76%
5 (отличная)	27,03%
6 (не приходилось искать информацию)	14,51%

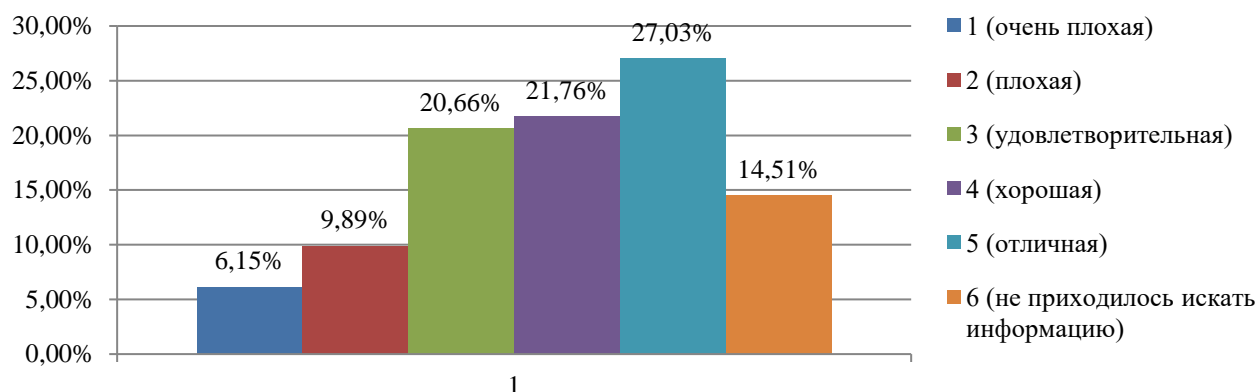


Рисунок 9 – Удовлетворенность полнотой (достаточностью) и достоверностью функции поиска информации по сайту

ЭЛЕКТРОННАЯ ПРИЕМНАЯ ПОДРАЗДЕЛЕНИЙ (ДЛЯ НАПРАВЛЕНИЯ ЗАПРОСОВ ВНУТРИ ОмГТУ ПОДРАЗДЕЛЕНИЯМ УНИВЕРСИТЕТА)

Варианты ответов	%
1 (очень плохая)	0,22%
2 (плохая)	2,42%
3 (удовлетворительная)	8,79%
4 (хорошая)	22,42%
5 (отличная)	34,07%
6 (не приходилось искать информацию)	32,09%

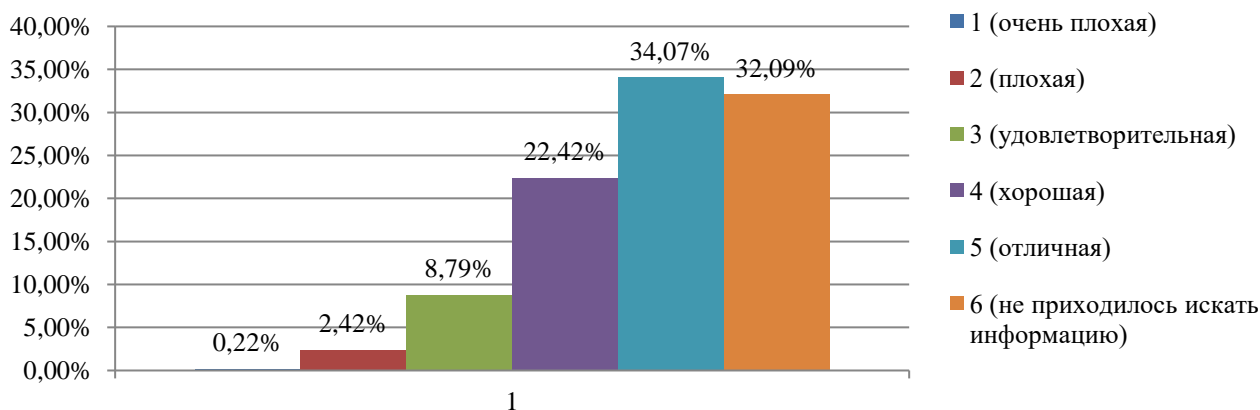


Рисунок 10 – Удовлетворенность полнотой (достаточностью) и достоверностью информации об электронной приемной подразделений, представленной на сайте ОмГТУ

Следует отметить: **32,09 %** респондентов не пользуются на сайте ОмГТУ сервисом «Электронная приемная подразделений». Это обусловлено тем, что представленным в данном сервисе подразделениям заявки формирует чаще всего не преподавательский состав вуза, а иные работники подразделений (лаборанты, методисты, диспетчера, инженеры и пр.).

СЕРВИС ПОДАЧИ ЗАЯВОК ЧЕРЕЗ МФЦ (многофункциональный центр ОмГТУ)

Варианты ответов	%
1 (очень плохая)	0,44%
2 (плохая)	0,44%
3 (удовлетворительная)	6,37%
4 (хорошая)	12,31%
5 (отличная)	27,03%
6 (не приходилось искать информацию)	53,41%

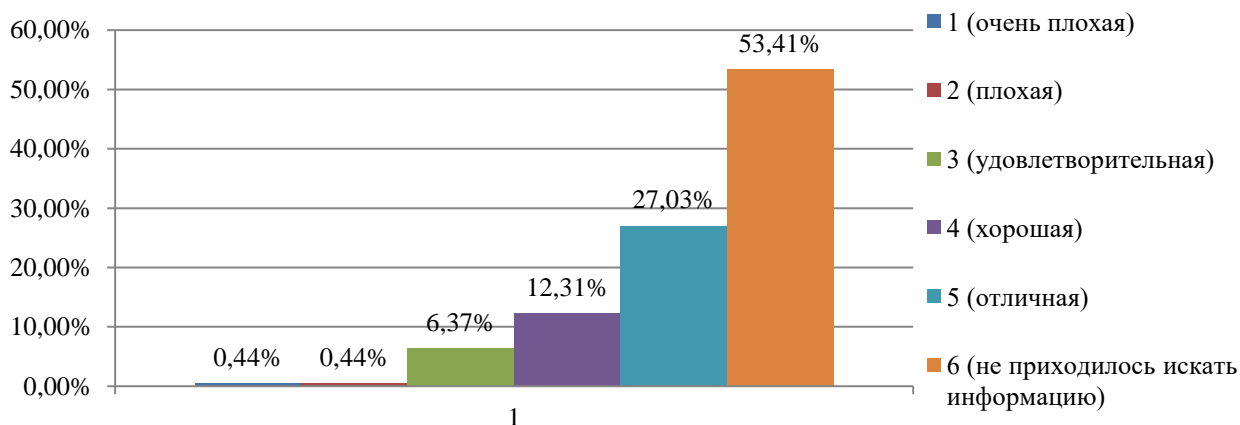


Рисунок 11 – Удовлетворенность полнотой (достаточностью) и достоверностью сервиса подачи заявок через МФЦ (многофункциональный центр ОмГТУ)

Следует отметить, **53,41 % (в 2025 году – 53,8%)** респондентов не пользуются на сайте ОмГТУ сервисом подачи заявок через МФЦ. Это обусловлено, что данный сервис в основном ориентирован на студентов. Работникам ОмГТУ, в том числе ППС, МФЦ оказывает 5 услуг по предоставлению справки: по форме 2-НДФЛ, форме 182-Н, архивной (о стаже, заработной плате), о доходах, о предоставлении (не предоставлении) пособия по уходу за ребенком до 3-х лет, о единовременном пособии в связи с рождением ребенка.

Далее в ходе опроса респондентам было предложено оценить ([вопрос № 7](#)) по пятибалльной шкале **подачу информации** (полнота, доступность и открытость), размещенной на САЙТЕ ОмГТУ, по следующим критериям, используя пятибалльную шкалу (если подача информации очень плохая, то поставьте «1»; плохая – «2»; удовлетворительная – «3»; хорошая – «4»; отличная – «5»). Не приходилось искать такую информацию – поставьте «6»).

Модальные значения распределились между показателями «хорошо» и «отлично». В совокупности считались оценки – «хорошо» и «отлично», так как это показатель высокой удовлетворенности по указанным признакам.

Таблица 4 – Распределение ответов об удовлетворенности подачей различных видов информации, представленной на сайте ОмГТУ

№ п/п	Информация о деятельности ОмГТУ, размещенная на официальном сайте в сети «Интернет»	Удовлетворенность полнотой информации, %			Удовлетворенность доступностью и открытостью информации, %		
		совокупность оценок «хорошо» и «отлично»	«хорошо»	«отлично»	совокупность оценок «хорошо» и «отлично»	«хорошо»	«отлично»
1	Информация об учебной деятельности	77,36	32,75	44,62	77,58	29,89	47,69
2	Информация о научной деятельности	64,84	29,23	35,60	65,05	28,13	36,92
3	Информация о внеучебной деятельности (культурно-досуговой, социальной, воспитательной)	56,48	23,52	32,97	57,80	23,96	33,85
4	Информация для абитуриентов (поступающих)	59,56	22,20	37,36	59,12	23,30	35,85

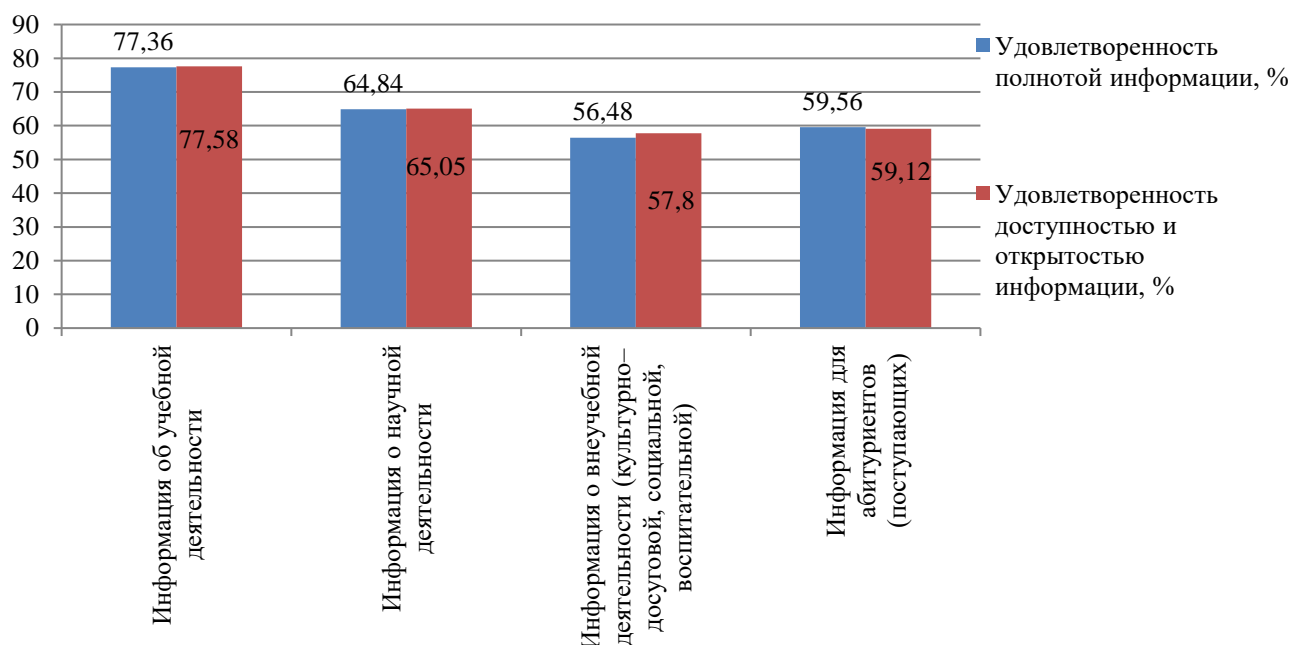


Рисунок 12 – Удовлетворенность подачей информации на сайте ОмГТУ

Результаты удовлетворенности подачей различных видов информации (полнотой, доступностью и открытостью), размещенной на сайте ОмГТУ о деятельности ОмГТУ, представлены ниже.

ИНФОРМАЦИЯ ОБ УЧЕБНОЙ ДЕЯТЕЛЬНОСТИ

Варианты ответов	Полнота информации, %	Доступность и открытость информации, %
1 (очень плохая)	1,10%	1,10%
2 (плохая)	1,54%	1,76%
3 (удовлетворительная)	11,65%	11,43%
4 (хорошая)	32,75%	29,89%
5 (отличная)	44,62%	47,69%
6 (не приходилось искать информацию)	8,35%	8,13%

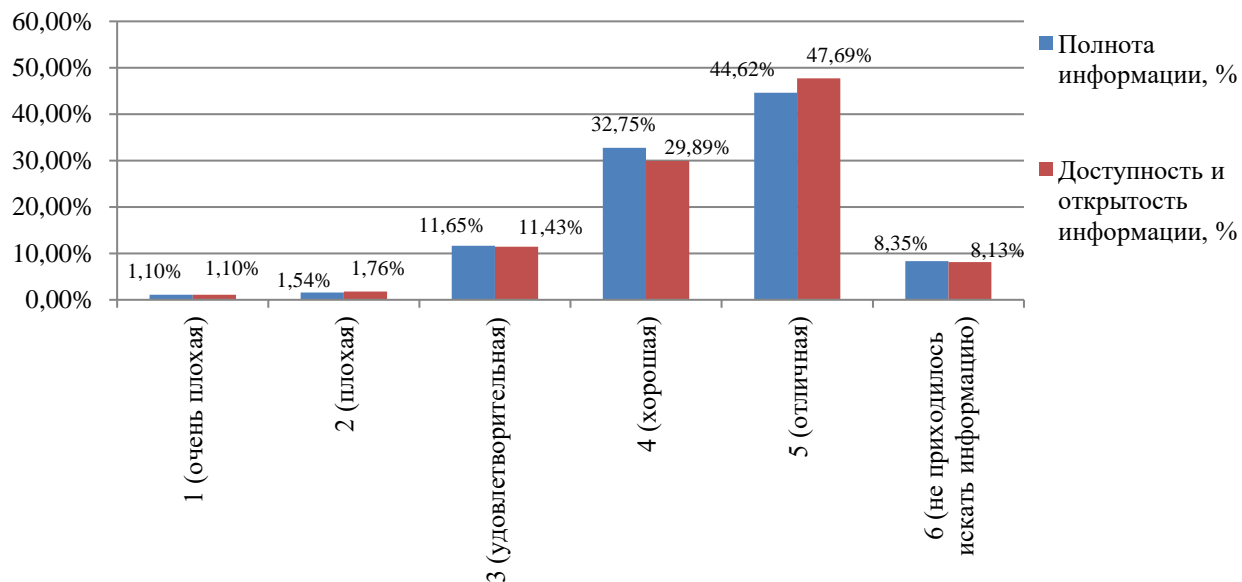


Рисунок 13 – Удовлетворенность подачей информации об учебной деятельности на сайте ОмГТУ

ИНФОРМАЦИЯ О НАУЧНОЙ ДЕЯТЕЛЬНОСТИ

Варианты ответов	Полнота информации, %	Доступность и открытость информации, %
1 (очень плохая)	1,32%	0,88%
2 (плохая)	2,20%	2,86%
3 (удовлетворительная)	15,16%	14,51%
4 (хорошая)	29,23%	28,13%
5 (отличная)	35,60%	36,92%
6 (не приходилось искать информацию)	16,48%	16,70%

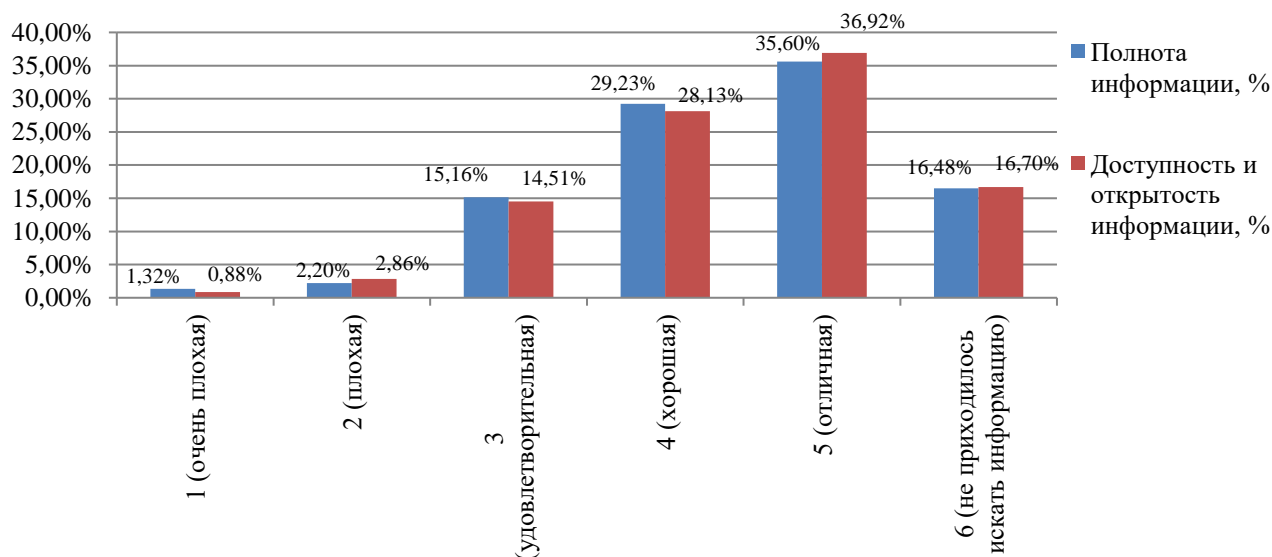


Рисунок 14 – Удовлетворенность подачей информации о научной деятельности на сайте ОмГТУ

ИНФОРМАЦИЯ О ВНЕУЧЕБНОЙ ДЕЯТЕЛЬНОСТИ (КУЛЬТУРНО-ДОСУГОВОЙ, СОЦИАЛЬНОЙ, ВОСПИТАТЕЛЬНОЙ)

Варианты ответов	Полнота информации, %	Доступность и открытость информации, %
1 (очень плохая)	1,10%	1,54%
2 (плохая)	2,20%	1,98%
3 (удовлетворительная)	9,23%	9,01%
4 (хорошая)	23,52%	23,96%
5 (отличная)	32,97%	33,85%
6 (не приходилось искать информацию)	30,99%	29,67%

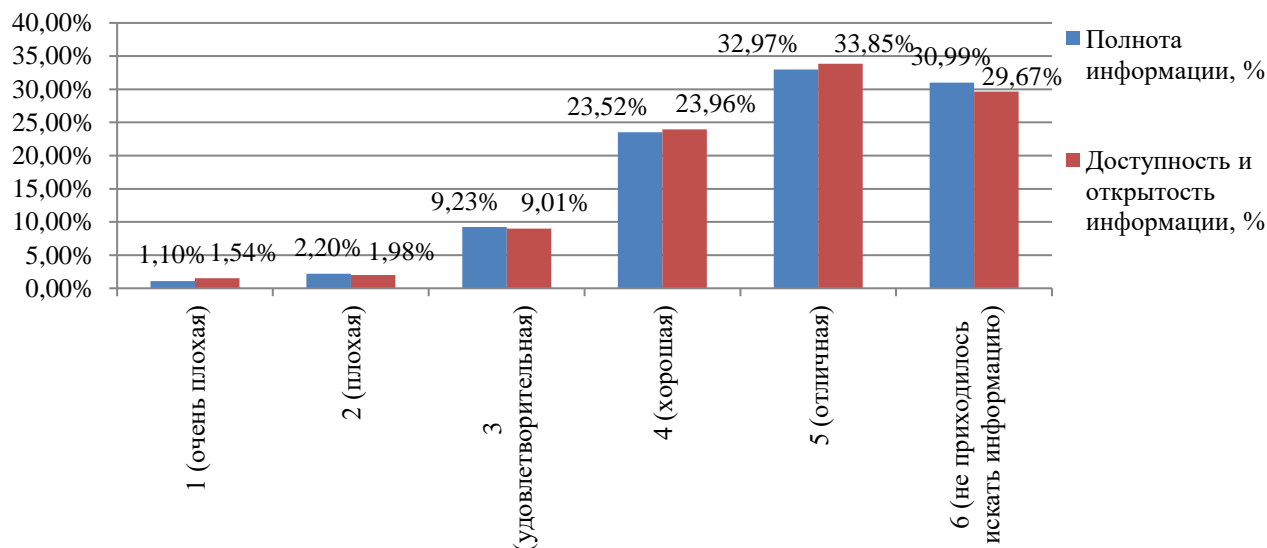


Рисунок 15 – Удовлетворенность подачей информации о внеучебной деятельности на сайте ОмГТУ

Не приходилось искать информацию на сайте ОмГТУ о внеучебной деятельности (культурно-досуговой, социальной, воспитательной) более **30,00 %** опрошенных. Высокий процент обусловлен ориентированностью данной информации на студентов университета.

ИНФОРМАЦИЯ ДЛЯ АБИТУРИЕНТОВ (ПОСТУПАЮЩИХ)

Варианты ответов	Полнота информации, %	Доступность и открытость информации, %
1 (очень плохая)	0,44%	0,66%
2 (плохая)	1,76%	1,54%
3 (удовлетворительная)	7,69%	8,57%
4 (хорошая)	22,20%	23,30%
5 (отличная)	37,36%	35,82%
6 (не приходилось искать информацию)	30,55%	30,11%

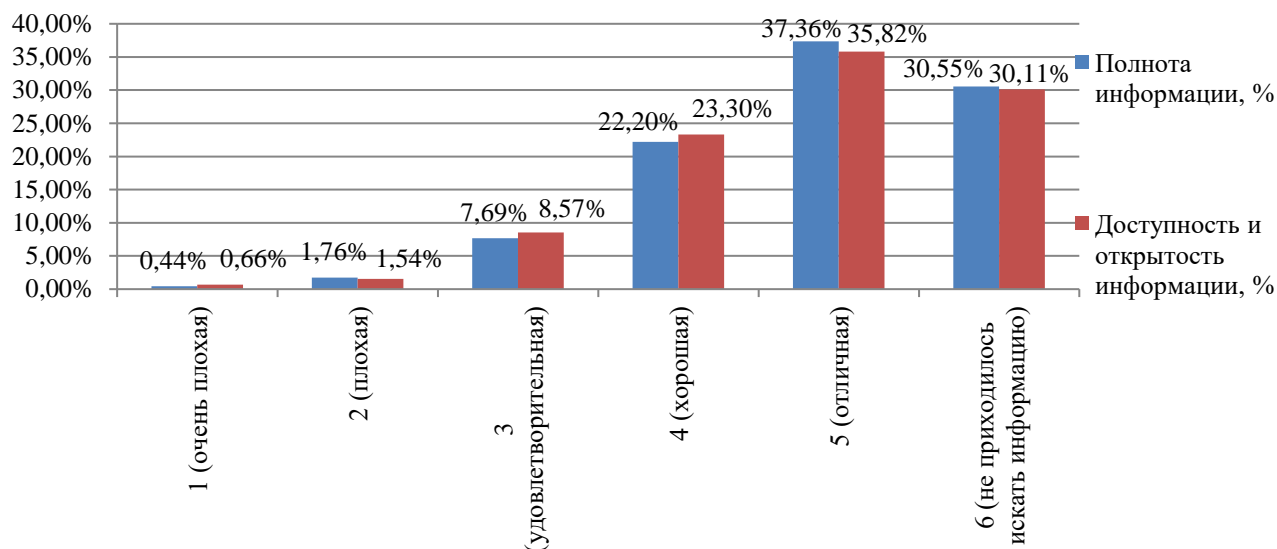


Рисунок 16 – Удовлетворенность подачей информации для абитуриентов на сайте ОмГТУ

В связи с тем, что официальный сайт ОмГТУ является одним из основных источников получения информации, а также на сайте ОмГТУ осуществляется взаимодействие в информационно–образовательной среде между преподавателями и студентами, респондентам предложено оценить качество работы сайта ОмГТУ при взаимодействии в электронной образовательной среде (вопросы №№ 11, 10). Ответы на вопросы эти вопросы также косвенно отражают показатель – доступность информации и эти же критерии входят в общесистемные требования организации учебного процесса.

Вопрос № 11. **Качество соединения с сайтом ОмГТУ (скорость загрузки сайта, стабильность работы сайта) при взаимодействии в информационно-образовательной среде ОмГТУ (далее – ИОС).**

Таблица 5 – Распределение ответов на вопрос № 11

Варианты ответов	% ответивших
1 (совсем плохо)	1,76%
2 (плохо)	4,40%
3 (удовлетворительно)	30,33%
4 (хорошо)	45,27%
5 (отлично)	18,24%

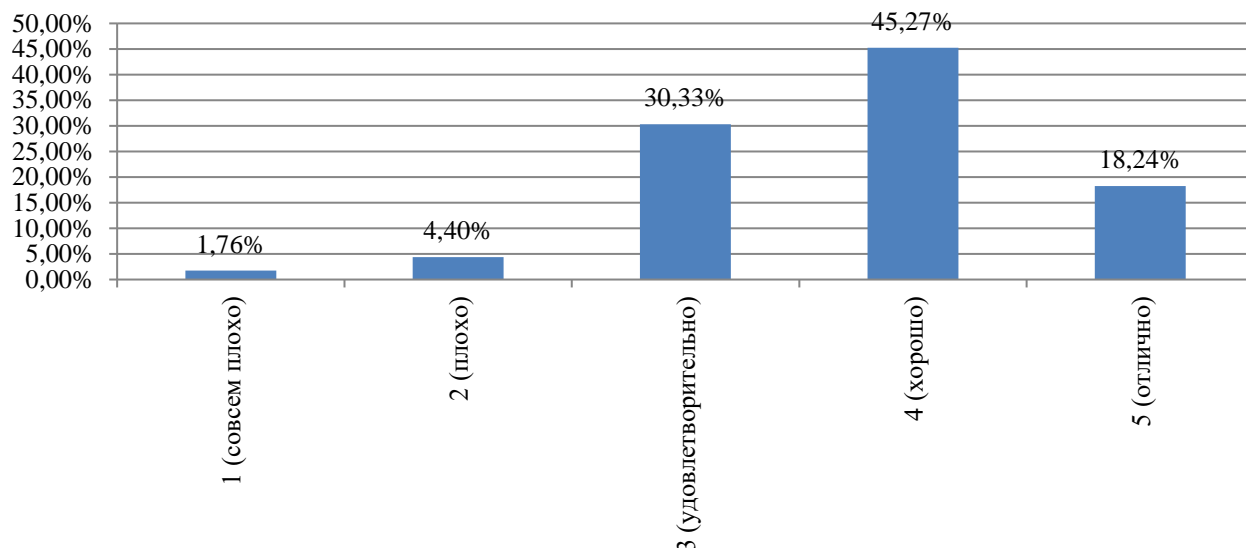


Рисунок 17 – Оценка качества соединения с сайтом ОмГТУ (скорость загрузки сайта, стабильность работы сайта) при взаимодействии в ИСО ОмГТУ

Большинство респондентов удовлетворены (**93,84 %**) качеством соединения с сайтом ОмГТУ при взаимодействии в ИОС.

Данная тенденция прослеживается и в прошлых опросах в 2023 году (86,64 %) и в 2025 году (90,3%).

Вопрос № 10. **Индивидуальный доступ к ИОС ОмГТУ из любой точки** (на территории организации и вне её).

Таблица 6 – Распределение ответов на вопрос № 10

Варианты ответов	% ответивших
1 (совсем плохо)	0,88%
2 (плохо)	1,76%
3 (удовлетворительно)	20,66%
4 (хорошо)	47,91%
5 (отлично)	28,79%

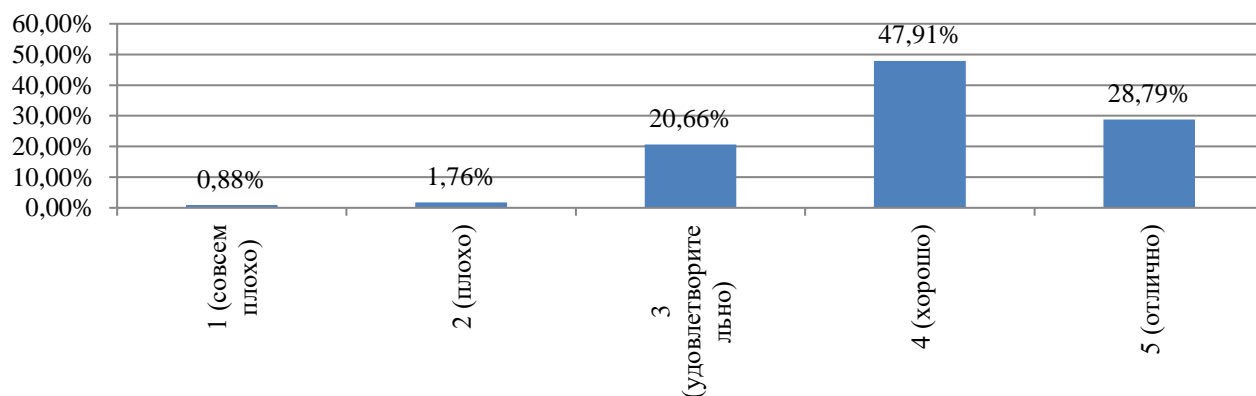


Рисунок 18 – Оценка индивидуального доступа к ИОС ОмГТУ из любой точки (на территории организации и вне её)

Большинство респондентов оценивают доступ к ИОС (**76,70 %**) на «хорошо» и «отлично», как и в 2023 году (**74,42 %**) и в 2025 году (**74,6 %**).

Большинство критериев сайта как источника информации, оценены на положительные оценки.

Открытостью, полнотой и доступностью информации о деятельности ОмГТУ, размещенной на информационных стендах в корпусах университета (вопрос № 4), удовлетворены **63,52 %** (в 2025 году – 58,3 %) респондентов, «нет» ответили **9,89 %** (в 2025 году – 10,7 %) респондентов. Значительная часть – **26,59 %** (в 2025 году – 31,0 %) респондентов отметили, что «не обращают внимание» на информацию, размещенную на стендах в корпусах ОмГТУ.

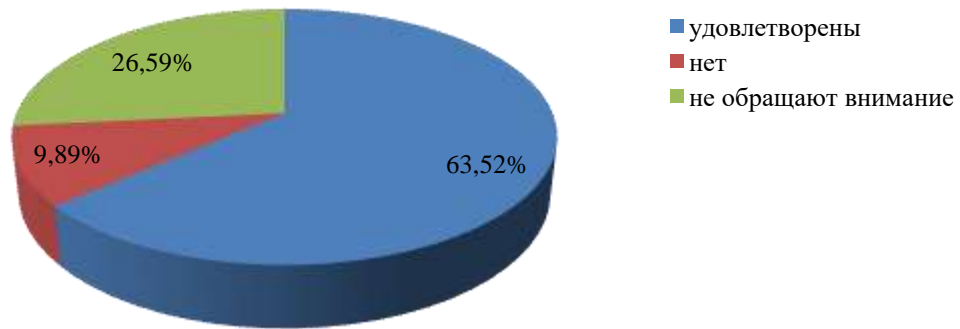


Рисунок 19 – Удовлетворенность открытостью, полнотой и доступностью информации о деятельности ОмГТУ, размещенной на информационных стендах в корпусах университета

Полученные результаты дают основание сделать вывод, что сайт ОмГТУ является одним из ключевых источников получения информации об ОмГТУ в целом, тогда как стенды являются менее востребованными источниками информации.

II. Показатели, характеризующие общий критерий «Комфортность условий, в которых осуществляется образовательная деятельность»

Удовлетворенность комфортностью условий в ОмГТУ (вопрос № 13) в 2025 году оценивалась по шкале:

- Да (полностью удовлетворен)
- Частично (удовлетворен, но есть небольшие замечания)
- Нет (не удовлетворен)

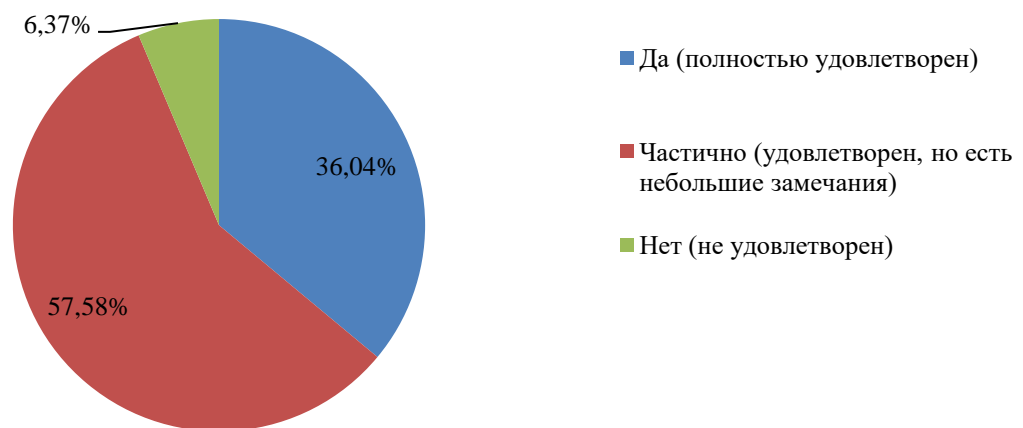


Рисунок 20 – Удовлетворенность в целом комфортностью условий в ОмГТУ

Таблица 7 – Удовлетворенность комфортностью условий в ОмГТУ (в целом)

Структурное подразделение	Да (полностью удовлетворен)	Частично (удовлетворен, но есть небольшие замечания)	Нет (не удовлетворен)	Общий итог
Другое структурное подразделение	50,00 %	40,00 %	10,00 %	100,0 %
Машиностроительный институт (МСИ)	31,71 %	60,98 %	7,32 %	100,0 %
Нефтехимический институт (НХИ)	38,10 %	57,14 %	4,76 %	100,0 %
Радиотехнический факультет (РТФ)	47,46 %	45,76 %	6,78 %	100,0 %

Структурное подразделение	Да (полностью удовлетворен)	Частично (удовлетворен, но есть неболь- шие замечания)	Нет (не удовле- творен)	Общий итог
Факультет гуманитарного образования (ФГО)	35,42 %	63,54 %	1,04%	100,0 %
Факультет информационных технологий и компьютерных систем (ФИТиКС)	37,10 %	58,06 %	4,84 %	100,0 %
Факультет транспорта, нефти и газа (ФТНГ)	25,97 %	59,74 %	14,29 %	100,0 %
Факультет экономики, сервиса и управления (ФЭСиУ)	21,05 %	63,16 %	15,79 %	100,0 %
Художественно-технологический факультет (ХТФ)	27,27 %	69,70 %	3,03 %	100,0 %
Энергетический институт (ЭНИ)	75,00 %	25,00 %	0 %	100,0 %
Общий итог	36,04 %	57,58 %	6,37 %	100,0 %

Результаты исследования показали, что ППС всех факультетов (институтов) в целом удовлетворен комфортностью условий в ОмГТУ.

На энергетическом факультете (как и в опросе 2025 года) зафиксировано наибольшее частотное распределение полностью удовлетворенных комфортностью условий.

Стоит отметить, что в целом по выборке у **57,58 %** респондентов есть замечания к комфортности условий в ОмГТУ (в 2025 году – у 59,1 %). Тенденция 2023 и 2025 гг. сохраняется.

Далее более подробно можно понять по каким показателям комфортности ставятся низкие оценки.

Показатели комфортности условий, в которых осуществляется образовательная деятельность ([вопрос № 12](#)), оценивались по шкале: «1» – комфортность условий очень плохая; «2» – плохая; «3» – удовлетворительная; «4» – хорошая; «5» – отличная; «6» – затрудняюсь дать оценку.

1) Зона отдыха (ожидания), оборудованная соответствующей мебелью (под зоной отдыха (ожидания) понимается наличие диванчиков, скамеек, столов или стульев, расположенных в вестибюлях, холлах учебных корпусов, возле деканатов, кафедр, кабинетов). Интегрально «хорошо» и «отлично» – **45,27 %** (в 2025 году – 34,3 %, в 2023 году – 31, 24%).

В этом критерии процент низких оценок («плохо», «очень плохо», «удовлетворительно») – **41,76 %** (в 2025 году – 56,0 % , в 2023 году – 59, 45 %).

Отмечается повышение оценки этого показателя по сравнению с исследованием 2023 и 2025 гг.

Варианты ответа	% ответивших
1 (очень плохая)	5,71%
2 (плохая)	10,11%
3 (удовлетворительная)	25,93%
4 (хорошая)	27,91%
5 (отличная)	17,36%
6 (затрудняюсь дать оценку)	12,97%

2) Навигация внутри ОмГТУ (указатели кабинетов, аудиторий, таблички с наименованием кафедр и других подразделений вуза, схема расположения корпусов и общежитий, указатели передвижения по переходам между корпусами и т.д.).

Интегрально «хорошо» и «отлично» – **68,57 %** (в 2025 году – 67,9 %, в 2023 году – 63, 13 %). Процент низких оценок («плохо», «очень плохо», «удовлетворительно») – **23,08 %** (в 2025 году – 27,80 % , в 2023 году – 30,18 %).

Отмечается повышение оценки этого показателя по сравнению с исследованием 2023 и 2025 гг.

Варианты ответа	% ответивших
1 (очень плохая)	1,32%
2 (плохая)	4,84%
3 (удовлетворительная)	16,92%
4 (хорошая)	34,73%
5 (отличная)	33,85%
6 (затрудняюсь дать оценку)	8,35%

3) Доступность питьевой воды. Интегрально «хорошо» и «отлично» – **32,31 %** (в 2025 году – 20,1%, в 2023 году – 19,4 %). В этом критерии самый высокий процент низких оценок («плохо», «очень плохо», «удовлетворительно») – **47,91 %** (в 2025 году – 68,7 %, в 2023 году – 65,44%). Отмечается повышение оценки этого показателя по сравнению с исследованием 2023 и 2025 гг.

Варианты ответа	% ответивших
1 (очень плохая)	16,26%
2 (плохая)	11,65%
3 (удовлетворительная)	20,00%
4 (хорошая)	16,70%
5 (отличная)	15,60%
6 (затрудняюсь дать оценку)	19,78%

4) Возможность доехать до ОмГТУ на общественном транспорте. Интегрально «хорошо» и «отлично» – **68,57 %** (в 2025 году – 63,5 %, в 2023 году – 76,9 %). Процент низких оценок («плохо», «очень плохо», «удовлетворительно») – **18,24 %** (в 2025 году – 22,7%, в 2023 году – 11,3 %). Отмечается незначительное улучшение оценки этого показателя по сравнению с исследованием 2025 г, связанное, скорее всего, с урегулированием вопросов ремонтно-строительных мероприятий, осуществляемых в г. Омске.

Варианты ответа	% ответивших
1 (очень плохая)	2,20%
2 (плохая)	3,08%
3 (удовлетворительная)	12,97%
4 (хорошая)	22,20%
5 (отличная)	46,37%
6 (затрудняюсь дать оценку)	13,19%

5) Парковка у территории ОмГТУ. Интегрально «хорошо» и «отлично» – **29,23 %** (в 2025 году – 29,7 % , в 2023 году – 33,4 %).

В этом вопросе **43,08 %** (в 2025 году – 36,1 %, в 2023 году – 32,0 %) затруднились ответить. В дальнейшем этот вариант ответа целесообразно заменить на «не пользуюсь парковкой» для проверки гипотезы о том, что затруднились с оценкой данного показателя преподаватели, которые не пользуются парковкой, либо это связано иными причинами.

Частоты низких оценок («плохо», «очень плохо», «удовлетворительно») понизились: в 2026 году – **27,69 %**, в 2025 году – 34,1%, в 2023 году – 34,6 %.

Отмечается схожая тенденция оценок этого показателя по сравнению с исследованием 2025 и 2025 гг.

Варианты ответа	% ответивших
1 (очень плохая)	5,93%
2 (плохая)	7,91%
3 (удовлетворительная)	13,85%
4 (хорошая)	15,60%
5 (отличная)	13,63%

Варианты ответа	% ответивших
6 (затрудняюсь дать оценку)	43,08%

6) Чистота (санитарное состояние) учебных аудиторий, кабинетов, лаборатории. Интегрально «хорошо» и «отлично» – **78,02 %** (в 2025 году – 79,2 %, в 2023 году – 73,96 %). Отмечается аналогичная исследованию 2023 и 2025 гг. положительная тенденция оценки этого показателя.

Варианты ответа	% ответивших
1 (очень плохая)	0,66%
2 (плохая)	3,08%
3 (удовлетворительная)	15,16%
4 (хорошая)	42,64%
5 (отличная)	35,38%
6 (затрудняюсь дать оценку)	3,08%

7) Чистота (санитарное состояние) пунктов общественного питания (столовая, кафе, буфет). Интегрально «хорошо» и «отлично» – **64,84 %** (в 2025 году – 64,1 %, в 2023 году – 68,4 %). Наблюдается повторение тенденции 2023 и 2025 гг.

Затруднились ответить 26,15 % (в 2025 году – 23,6 %, в 2023 году – 18,7 %), скорее всего не пользуются пунктами общественного питания.

Варианты ответа	% ответивших
1 (очень плохая)	0,44%
2 (плохая)	0,88%
3 (удовлетворительная)	7,69%
4 (хорошая)	29,45%
5 (отличная)	35,38%
6 (затрудняюсь дать оценку)	26,15%

8) Чистота (санитарное состояние) ТУАЛЕТОВ (санитарно-гигиенических помещений). Интегрально «хорошо» и «отлично» – **71,65 %** (в 2025 году – 69,5 %, в 2023 году – 69,8 %). Наблюдается повторение тенденции 2023 и 2025 гг.

Варианты ответа	% ответивших
1 (очень плохая)	2,42%
2 (плохая)	4,62%
3 (удовлетворительная)	17,58%
4 (хорошая)	40,66%
5 (отличная)	30,99%
6 (затрудняюсь дать оценку)	3,74%

9) Чистота (санитарное состояние) общих мест пользования в общежитии (кухни, коридоры, туалеты, рекреации, холл и т.п.). Более половины респондентов **54,07 %** (в 2025 году – 50,7 %, в 2023 году – 56,7 %) затруднились ответить, это обусловлено тем, что эти преподаватели не посещали общежития, не проживают там. Интегрально «хорошо» и «отлично» – **35,16 %** (в 2025 году – 34,4 %, в 2023 году – 30,9 %). Наблюдается повторение тенденции 2023 и 2025 гг.

Варианты ответа	% ответивших
1 (очень плохая)	1,54%
2 (плохая)	1,98%
3 (удовлетворительная)	7,25%
4 (хорошая)	19,34%
5 (отличная)	15,82%
6 (затрудняюсь дать оценку)	54,07%

10) График работы подразделений, отдельных специалистов ОмГТУ. Интегрально «хорошо» и «отлично» – **65,27 %** (в 2025 году – 64,5 %, в 2023 году – 62,4 %). Отмечается схожая тенденция оценок этого показателя по сравнению с исследованием 2023 и 2025 гг.

Варианты ответа	% ответивших
1 (очень плохая)	0,66%
2 (плохая)	1,76%
3 (удовлетворительная)	12,97%
4 (хорошая)	33,41%
5 (отличная)	31,87%
6 (затрудняюсь дать оценку)	19,34%

Таким образом, тенденции исследования 2023 и 2025 годов повторились по всем оцениваемым показателям, кроме возможности доехать до ОмГТУ (в 2023 году оценка показателя была выше, чем в 2025 и 2026 годах соответственно).

Наиболее низкие оценки получили показатели: «доступность питьевой воды», «чистота (санитарное состояние) общих мест пользования в общежитии (кухни, коридоры, туалеты, рекреации, холл и т.п.)», «парковка около ОмГТУ».

Наиболее высоко оценивали «чистоту в учебных аудиториях, корпусах» и «чистоту (санитарное состояние) туалетов», «навигацию внутри ОмГТУ» и «возможность доехать до ОмГТУ на общественном транспорте».

На общее восприятие комфортности условий, в которых осуществляется образовательная деятельность, оказывает влияние и работа предприятий общественного питания в ОмГТУ: столовой и буфета.

Работу буфетов, столовой ОмГТУ (вопрос № 23) большинство респондентов оценили на «хорошо» и «отлично».

Таблица 8 – Удовлетворенность работой буфетов, столовой ОмГТУ

Показатель	Удовлетворенность, %		
	совокупность оценок «хорошо» и «отлично»	«хорошо»	«отлично»
Вкус приготовленных блюд	50,11	29,23	20,88
«Свежесть» приготовленных блюд	54,29	28,13	26,15
Уровень цен	37,58	25,71	11,87
Ассортимент	44,84	27,03	17,80
Удобство расположения мебели	46,59	24,84	21,76
Скорость обслуживания	59,12	25,27	33,85
Удобство расположения точек питания	52,09	24,84	27,25
Достаточность площади	46,37	22,42	23,96

Затруднились дать оценку работе буфетов, столовой ОмГТУ:

- по вкусу приготовленных блюд – 30,55 %;
- по «свежести» приготовленных блюд – 32,53 %;
- по уровню цен – 30,11 %;
- по ассортименту – 30,55%;
- по удобству расположения мебели – 38,24 %;
- по скорости обслуживания – 31,43 %;
- по удобству расположения точек питания – 30,11%;

– по достаточности площади – 33,85 %.

На данный вопрос 1/3 часть опрошенных затруднились дать оценку. В дальнейшем этот вариант ответа целесообразно заменить на «не пользуюсь буфетами, столовой ОмГТУ» для проверки гипотезы о том, что затруднились с оценкой данного показателя преподаватели, которые не пользуются буфетами, столовой ОмГТУ, либо это связано иными причинами.

Наблюдается повторение тенденции 2023 и 2025 гг.

III. Показатели, характеризующие общий критерий «Доброжелательность, вежливость работников»

При оценке доброжелательности и вежливости работников ОмГТУ, с которыми респонденты взаимодействовали в дистанционной форме для получения консультации по выполняемой работе: по телефону, по электронной почте, с помощью электронных сервисов (электронная приемная подразделений для направления запросов внутри ОмГТУ подразделениям университета) и пр. ([вопрос № 15](#)) выявлен высочайший уровень удовлетворенности, что подтверждает профессионализм сотрудников ОмГТУ, так как вежливость и доброжелательность являются частью профессионально-личностных характеристик.

Как отмечалось ранее, в 2026, как и в 2025 году, году в данный вопрос был добавлен еще один вариант ответа:

- Да (полностью удовлетворен) – **70,55 %** (в 2025 г. – 65,8 %)
- Частично (удовлетворен, но есть небольшие замечания) – **28,79 %** (в 2025 г. – 33,8 %)
- Нет (не удовлетворен) – **0,66 %** (в 2025 г. – 0,8%)

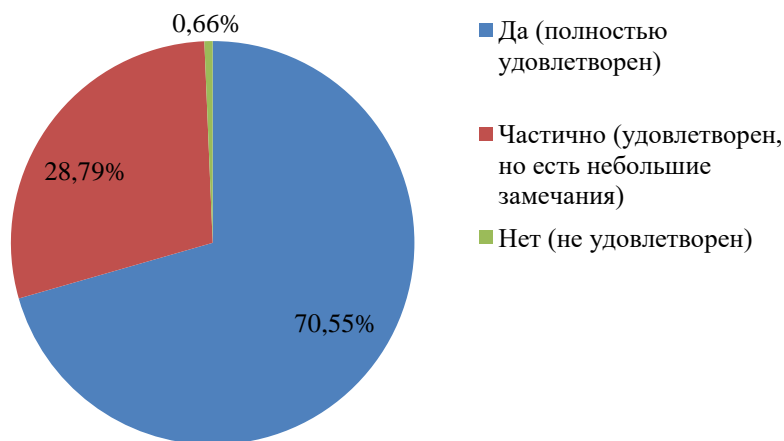


Рисунок 21 – Удовлетворенность в целом доброжелательностью и вежливостью работников ОмГТУ

В 2026 году наблюдается повышение оценки удовлетворенности по сравнению с 2025 годом.

У **28,79 %** респондентов есть небольшие замечания. Возможно, это связано с частными случаями взаимодействия, повлиявшими на общую оценку. Далее отмечается достаточно высокая оценка культуры сотрудников по разным должностям.

Вопросы 9 и 10 приложения к Методике были дополнены подробным разделением на категории работников.

Оценка культуры общения сотрудников ОмГТУ (доброжелательность, вежливость) ([вопрос № 14](#)) проводилась по следующей шкале:

- культура общения очень плохая – «1»;
- плохая – «2»;

- удовлетворительная – «3»;
- хорошая – «4»;
- отличная – «5».
- если не взаимодействовали с этими сотрудниками – «6».

В случае взаимодействия с работниками подразделений ОмГТУ, коллегами, руководителями большинство дают положительные высокие оценки. Данная тенденция сохраняется по сравнению с результатами анкетирования в 2023 и в 2025 годах.

Стоит обратить внимание, что по некоторым подразделениям ОмГТУ при оценке культуры общения количество «хорошо» и «отлично» меньше, чем в целом по выборке. Это связано с расчетом показателя в процентах от числа опрошенных по каждой категории работников.

Таблица 9 – Удовлетворенность культурой общения сотрудников ОмГТУ

Показатель	Удовлетворенность, %		
	совокупность оценок «хорошо» и «отлично»	«хорошо»	«отлично»
Ректорат	63,30	18,90	44,40
Коллеги–преподаватели	96,04	21,76	74,29
Сотрудники вашего деканата, кроме заместителей деканов и декана	88,13	15,16	72,97
Ваш декан, заместители декана	87,25	12,75	74,51
Сотрудники вашей кафедры, кроме заведующего кафедрой	96,48	17,80	78,68
Заведующий кафедрой	93,19	11,21	81,98
Сотрудники приемной комиссии	47,69	11,21	36,48
Сотрудники библиотеки	82,20	14,29	67,91
Сотрудники учебно-методического управления (УМУ)	74,73	23,08	51,65
Сотрудники финансово-экономического департамента (ранее - ПФО и бухгалтерия)	71,65	21,54	50,11
Сотрудники контрактной службы	31,43	9,67	21,76
Сотрудники юридического отдела	33,41	8,13	25,27
Сотрудники управления персоналом	85,71	23,30	62,42
Сотрудники управления научной деятельностью (отдел сопровождения научной деятельности, отдел подготовки кадров высшей квалификации)	63,74	13,19	50,55
Сотрудники отдела инновационной деятельности	38,46	8,35	30,11
Сотрудники отдела документационного обеспечения и контроля	45,93	9,89	36,04
Сотрудники МФЦ (многофункциональный центр ОмГТУ)	38,90	8,13	30,77
Сотрудники гардероба, уборщицы	71,65	15,82	55,82
Сотрудники буфета	75,38	17,14	58,24
Сотрудники ЧОП	75,82	21,98	53,85

Респонденты, выбравшие вариант ответа «не взаимодействовал (а)» с указанной категорией коллег, не могли дать оценку их культуре общения, что уменьшало процент оценок.

Например, **29,01 %** опрошенных не взаимодействовали с ректоратом, что в итоге уменьшило число дающих оценку этой категории коллег. Поэтому полученные оценки необходимо сопоставлять с числом невзаимодействующих.

Далее % от числа опрошенных, не взаимодействующих с указанным подразделением/сотрудником:

- ✓ Ректорат – **29,01 %**.
- ✓ Коллеги-преподаватели – **1,76 %**.
- ✓ Сотрудники вашего деканата, кроме заместителей деканов и декана – **9,89 %**.

- ✓ Ваш декан, заместители декана – **10,11 %**.
- ✓ Сотрудники вашей кафедры, кроме заведующего кафедрой – **1,32 %**.
- ✓ Заведующий кафедрой – **3,96 %**.
- ✓ Сотрудники приемной комиссии – **47,69 %**.
- ✓ Сотрудники научно-технической библиотеки – **16,04 %**.
- ✓ Сотрудники учебно-методического управления (УМУ) – **18,24 %**.
- ✓ Сотрудники финансово-экономического департамента – **22,20 %**.
- ✓ Сотрудники контрактной службы – **64,62 %**.
- ✓ Сотрудники юридического отдела – **61,98 %**.
- ✓ Сотрудники управления персоналом – **7,91 %**.
- ✓ Сотрудники управления научной деятельностью (отдел сопровождения научной деятельности, отдел подготовки кадров высшей квалификации) – **33,41 %**.
- ✓ Сотрудники отдела инновационной деятельности – **59,12 %**.
- ✓ Сотрудники отдела документационного обеспечения и контроля – **51,43 %**.
- ✓ Сотрудники МФЦ (многофункциональный центр ОмГТУ) – **57,80 %**.
- ✓ Сотрудники гардероба, уборщицы – **23,96 %**.
- ✓ Сотрудники буфета – **21,54 %**.
- ✓ Сотрудники ЧОП – **17,80 %**.

IV. Показатели, характеризующие общий критерий «Удовлетворенность условиями ведения образовательной деятельности организаций»

Респонденты высоко оценили **в целом условия организации и осуществления образовательной деятельности в ОмГТУ (вопрос № 25) – 74,73 %** (в 2025 году – 78,2%) (модальные значения «хорошо» и «отлично»). Это свидетельствует, что большинство респондентов удовлетворены условиями.

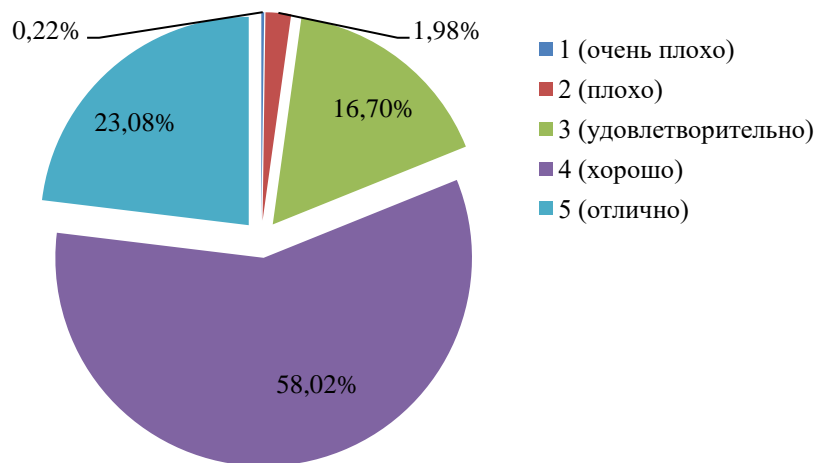


Рисунок 22 – Удовлетворённость в целом условиями организации и осуществления образовательной деятельности в ОмГТУ

Распределение ответов на этот вопрос по факультетам (институтам) показывает, что оценки «плохо» и «очень плохо» на некоторых факультетах (институтах) отсутствуют. И большинство ответов приходится на оценки «хорошо» и «отлично».

Таблица 10 – Распределение результатов оценки (в целом) условий организации и осуществления образовательной деятельности ОмГТУ (по факультетам/институтам)

Факультет/институт	Количество оценивших, %					Общий итог, %
	1	2	3	4	5	
Другое структурное подразделение	0,00%	0,00%	40,00%	10,00%	50,00%	100,00%
Машиностроительный институт (МСИ)	0,00%	2,44%	19,51%	58,54%	19,51%	100,00%
Нефтехимический институт (НХИ)	0,00%	0,00%	11,90%	59,52%	28,57%	100,00%
Радиотехнический факультет (РТФ)	0,00%	1,69%	3,39%	69,49%	25,42%	100,00%
Факультет гуманитарного образования (ФГО)	1,04%	0,00%	9,38%	63,54%	26,04%	100,00%
Факультет информационных технологий и компьютерных систем (ФИ-ТиКС)	0,00%	1,61%	19,35%	53,23%	25,81%	100,00%
Факультет транспорта, нефти и газа (ФТНГ)	0,00%	3,90%	35,06%	51,95%	9,09%	100,00%
Факультет экономики, сервиса и управления (ФЭСиУ)	0,00%	10,53%	15,79%	57,89%	15,79%	100,00%
Художественно-технологический факультет (ХТФ)	0,00%	3,03%	15,15%	66,67%	15,15%	100,00%
Энергетический институт (ЭНИ)	0,00%	0,00%	6,25%	37,50%	56,25%	100,00%
Общий итог	0,22%	1,98%	16,70%	58,02%	23,08%	100,00%

Вопрос об оценке условий организации и осуществления образовательной деятельности в ОмГТУ был дополнен открытым вопросом № 26 анкеты. Предложения (замечания) ППС по улучшению условий организации и осуществления образовательной деятельности в ОмГТУ (по обеспеченности необходимым оборудованием, организации, качеству, содержанию учебного процесса и т.п.) приведены в приложении № 3 к отчету.

Еще одним косвенным показателем положительной оценки вуза является готовность рекомендовать ОмГТУ для поступления родственникам, друзьям. Проверка этого показателя проведена [вопросом № 2](#): «Если бы Ваши родственники и друзья стояли перед выбором вуза для поступления, Вы бы рекомендовали им ОмГТУ?».

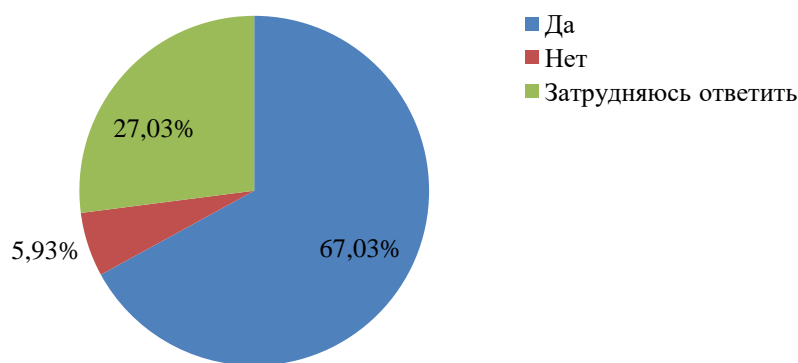


Рисунок 23 – Распределение ответов на вопрос «Порекомендовали бы ОмГТУ для поступления?»

Большая часть ППС готова рекомендовать ОмГТУ своим близким людям. В 2026 году **5,93%** респондентов не стали бы рекомендовать ОмГТУ для поступления (в 2025 – 4,5 %, в 2023 – 3,7%).

Данный вопрос позволяет косвенно утверждать, что со стороны преподавателей сохраняется положительная оценка качества образования и условий организации и осуществления образовательной деятельности в ОмГТУ. Это свидетельствует о внутреннем репутационном капитале

вуза. И, как известно, имеет определяющее значение при формировании внешнего репутационного капитала.

Вопрос о готовности рекомендовать ОмГТУ для поступления был дополнен открытым вопросом № 3 анкеты: «Почему бы Вы порекомендовали поступление в ОмГТУ своим родственникам или знакомым?» Результаты ответа на этот вопрос в приложении 2.

Некоторые показатели удовлетворенности зависят от восприятия собственной профессии, её значимости, для определения этих фактов респондентам было предложено ответить на вопрос № 1: **Чем Вас в наибольшей степени привлекает работа преподавателя (возможно несколько вариантов)?** Часть вариантов ответов в шкале этого вопроса взяты из опроса ВШЭ, Мониторинг экономики образования – 2018.

Таблица 11 – Распределение ответов на вопрос № 1

Варианты ответов	% от числа ответов в 2026 году	% от числа ответов в 2025 году
Интересная, творческая работа	17,32	18,7
График работы	13,75	11,4
Общение с молодежью (детьми)	11,45	12,4
Соответствие работы способностям, личностным качествам, образованию	9,44	9,7
Длительный отпуск	8,63	8,0
Возможность проведения научных исследований	8,29	9,5
Высокая самостоятельность в работе	8,00	8,9
Наличие свободного времени	6,79	6,5
Высокий престиж труда преподавателя	3,74	2,8
Возможность подрабатывать в других местах	3,11	3,2
Работа рядом с домом	2,76	2,7
Возможности карьерного роста	2,53	2,1
Другое	1,67	1,5
Нет возможности найти другую работу, нет навыков другой работы	0,98	0,4
Достойный уровень заработной платы	0,92	1,3
Работа несложная	0,63	0,7

Как видно из представленных результатов профессия преподавателя привлекает, прежде всего, своим содержанием, общением с молодежью, возможностью проведения научных исследований.

В меньшей степени респонденты отмечают такие важные показатели для профессиональной реализации как: возможность карьерного роста, престиж профессии, достойная заработная плата, именно эти показатели важны для привлечения молодых специалистов. Следовательно, при формировании стратегии мотивации молодежи для трудоустройства в ОмГТУ следует особо обратить внимание на эти показатели и предпринимать стимулирующие действия по этим критериям.

По сравнению с 2025 годом распределение ответов осталось практически без изменений. Преподаватели выбирают те же показатели.

V. Показатели, характеризующие общесистемные требования ФГОС, учебно-методическое обеспечение и критерий «Организация учебного процесса»

При оценке среды в учебных аудиториях ОмГТУ (по шкале: очень плохо – «1»; плохо – «2»; удовлетворительно – «3»; хорошо – «4»; отлично – «5». Если затрудняетесь дать оценку, то поставьте «6») (вопрос № 18) респонденты оценивали следующие показатели:

- Освещенность аудиторий.
- Наличие современной техники (компьютеры, проекторы, интерактивные доски).
- Температурный режим в аудиториях.
- Чистота аудиторий.
- Вентиляция аудиторий.
- Просторность аудиторий.
- Состояние рекреаций, холлов и коридоров.
- Ремонт аудиторий.
- Акустика аудиторий.
- Удобство столов и стульев.

Таблица 12 – Результаты оценки среды в учебных аудиториях ОмГТУ

Показатель	Удовлетворенность, %		
	«хорошо»	«отлично»	совокупность оценок «хорошо» и «отлично»
1) Освещенность аудиторий	36,48	48,13	84,62
2) Наличие современной техники (компьютеры, проекторы, ин	37,14	20,88	58,02
3) Температурный режим в аудиториях	34,73	22,86	57,58
4) Чистота аудиторий	42,20	38,90	81,10
5) Вентиляция аудиторий	35,60	21,10	56,70
6) Просторность аудиторий	41,32	33,63	74,95
7) Состояние рекреаций, холлов и коридоров	40,88	31,21	72,09
8) Ремонт аудиторий	40,00	19,56	59,56
9) Акустика аудиторий	38,68	35,60	74,29
10) Удобство столов и стульев	40,22	24,62	64,84

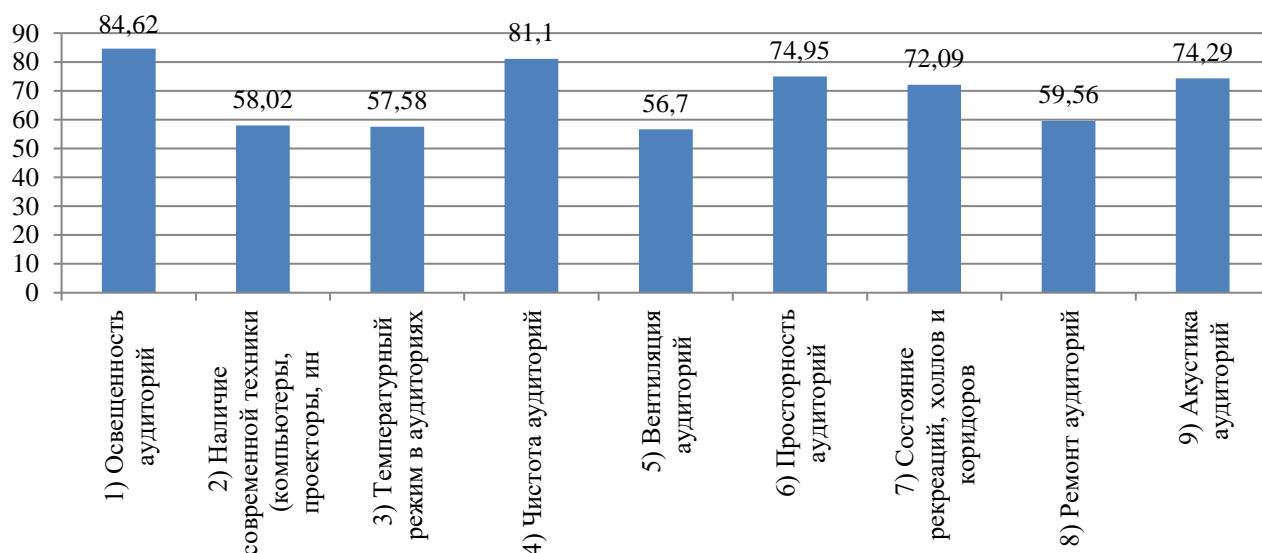


Рисунок 24 – Результаты оценки среды в учебных аудиториях ОмГТУ

Наименьшее число положительных оценок отмечается, как и в 2025 году, по показателям: «Вентиляция аудиторий», «Температурный режим в аудиториях» и «Ремонт аудиторий».

Оценка учебно-методического обеспечения в ОмГТУ (вопрос № 21) осуществлялась по шкале: 1 – «очень плохо», 2 – «плохо», 3 – «удовлетворительно», 4 – «хорошо», 5 – «отлично», 6 –

«затрудняюсь дать оценку».

Таблица 13 – Результаты оценки ответов учебно-методического обеспечения в ОмГТУ

Показатель	Удовлетворенность, %					
	совокупность оценок «хорошо» и «отлично»			Затруднились ответить на вопрос		
	2026	2025	2023	2026	2025	2023
1) Обеспечение учебного процесса учебниками, учебными и методическими пособиями, научной литературой и пр. в электронной форме	73,63	79,1	78,8	16,04	11,6	15,0
2) Обеспечение учебного процесса учебниками, учебными и методическими пособиями и пр. в печатной форме	62,64	62,7	64,2	22,42	19,3	18,2
3) Доступность и качество учебников, учебных и методических пособий, научной литературы и пр. в электронно-библиотечной системе Университета	66,59	68,2	74,4	23,96	20,4	13,6
4) Доступность и качество методических материалов и рекомендаций, необходимых для самостоятельной работы обучающихся по дисциплинам и практикам	68,35	72,7	74,4	21,98	17,5	13,6
5) Доступность и качество методических материалов и рекомендаций, необходимых для самостоятельной работы обучающихся по ВКР	63,30	64,9	65,8	29,23	25,9	22,1
6) Работа электронно-библиотечной системы вуза (скорость, удобство поиска, интерфейс, наполненность учебно-методическим обеспечением и пр.)	58,68	61,3	62,6	29,23	23,4	21,5

В этом вопросе число респондентов, затруднившихся ответить, выше, чем по большинству вопросов анкеты. Тенденция оценивания учебно-методического обеспечения в ОмГТУ сохраняется по сравнению с 2023 и 2025 гг.

Для осуществления внеаудиторной работы: проверка домашних заданий, подготовка к занятиям и др. (вопрос № 19) преподаватели пользуются помещениями ОмГТУ, представленными на рисунке 24.

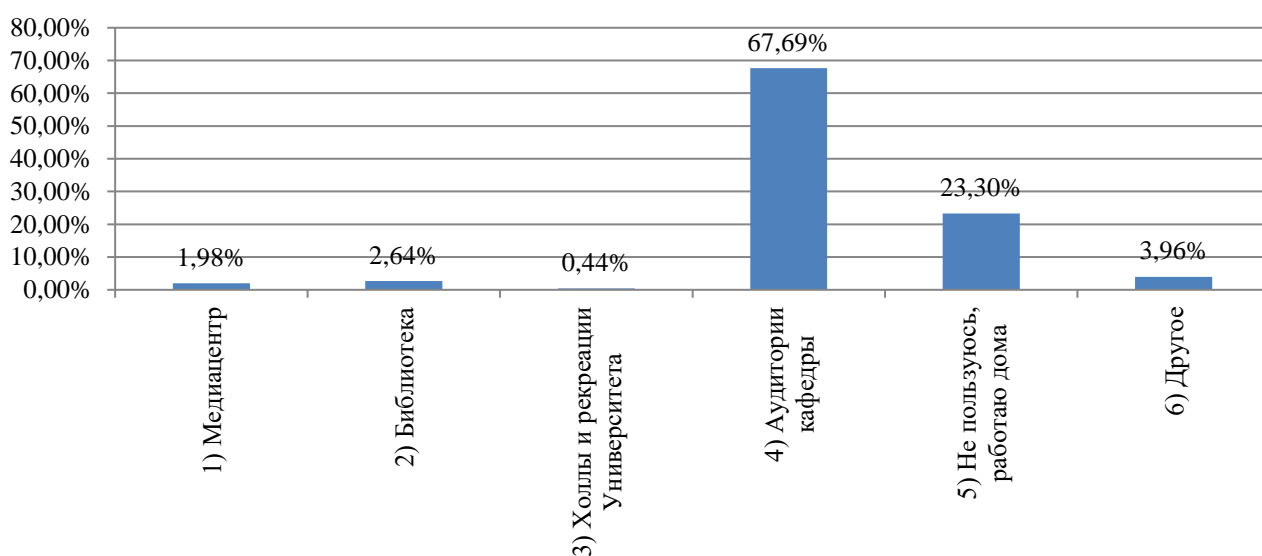


Рисунок 25 – Распределение ответов на вопрос № 19

Современный формат обучения предусматривает в рамках организации учебного процесса – дистанционное обучение. Массово такой вид обучения был применен в ОмГТУ в условиях распространения инфекции Covid–19 и продолжает применяться со студентами заочного и очно-заочного обучения.

Для оценки работы в дистанционном формате преподавателям было предложено ответить на [вопрос № 8](#) анкеты: «С какими проблемами Вы столкнулись в процессе преподавания в дистанционном режиме?» (возможны несколько вариантов ответа). Варианты ответов составлены на основе анкеты НОК 2023 года о дистанционной форме обучения.

Таблица 14 – Распределение ответов респондентов на вопрос № 8

Проблемы	2026 год		2025 год	
	Количество человек	% от числа ответов	Количество человек	% от числа ответов
Недобросовестное отношение студентов к дистанционному обучению, формальное присутствие на занятиях в дистанционном режиме	219	15,77	267	15,7
Отсутствие личного контакта со студентами	202	14,54	222	13,0
Возросшая нагрузка на преподавателей	171	12,31	204	12,0
Невозможность реализовать курс только с использованием дистанционных образовательных технологий	131	9,43	154	9,0
Отсутствие у преподавателей вуза возможности качественного и объективного контроля полученных студентами знаний	124	8,93	154	9,0
Неготовность интернет–ресурсов (в том числе ИОС ОмГТУ и пр.) к дистанционному формату работы с большой нагрузкой	118	8,50	154	9,0
Отсутствие необходимых технических средств	83	5,98	94	5,5
Не преподавал в дистанционном формате	53	3,82	32	1,8
Проблем не было	46	3,31	70	4,1
Отсутствие опыта дистанционного обучения у всех участников образовательных отношений	43	3,10	57	3,3
Сложность размещения материалов на сайте / платформе / в системе дистанционного обучения	40	2,88	67	3,9
Необходимость регистрации и предоставления персональных данных на различных платформах дистанционного обучения	37	2,66	52	3,1
Возросшая нагрузка на студентов	34	2,45	33	1,9
Недостаточное знание ПК всеми участниками образовательных отношений	31	2,23	43	2,5
Необходимость быстро осваивать новые навыки работы с цифровыми ресурсами и инструментами	23	1,66	33	1,9
Существенная корректировка рабочих программ в связи с переходом на дистанционное обучение	21	1,51	47	2,8
Другое	13	0,94	20	1,2

VI. Показатели, характеризующие требования к материально-техническому обеспечению и критерии «Организация учебного процесса» и «Содержание учебного процесса»

Оценка оснащённости (достаточность) учебных аудиторий современными средствами обучения ([вопрос № 16](#)) выглядит следующим образом:

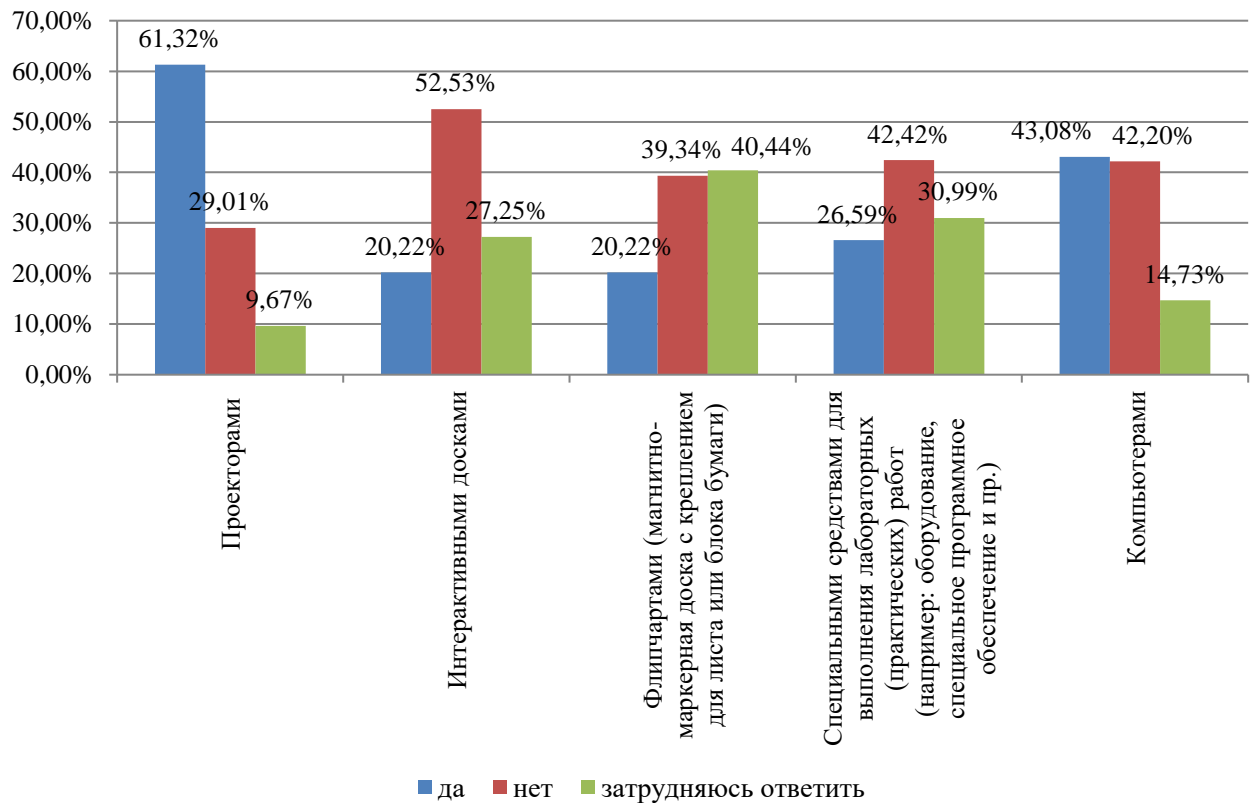


Рисунок 26 – Оценка оснащённости (достаточности) учебных аудиторий современными средствами обучения

Наибольшая удовлетворенность отмечается по показателям – оснащённость компьютерами и проекторами. Такие же результаты были и в 2023 и 2025 гг.

На вопрос № 17 «Достаточно ли в ОмГТУ учебных аудиторий, оснащенных техническими средствами обучения и оборудованием, необходимыми для преподаваемых Вами дисциплин?» ответы распределились следующим образом:

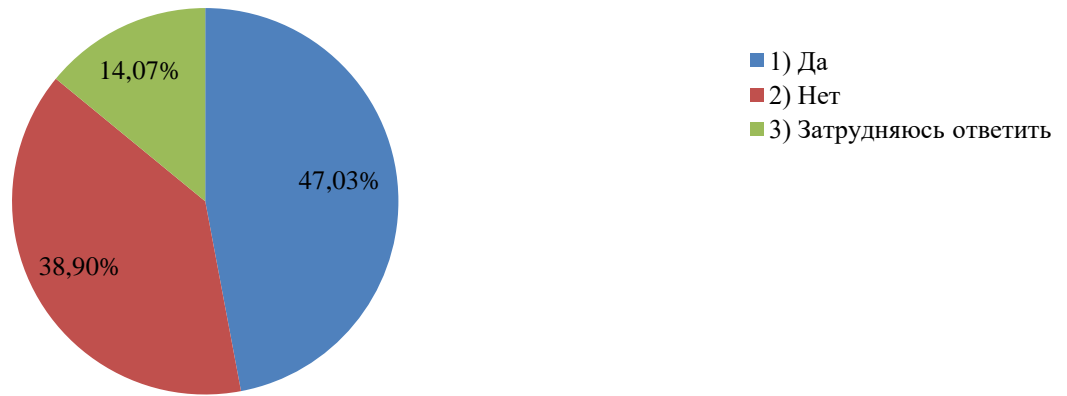


Рисунок 27 – Распределение ответов о достаточности в ОмГТУ учебных аудиторий, оснащенных техническими средствами обучения и оборудованием, необходимыми для преподаваемых дисциплин

Таким образом, значительная часть респондентов **38,90 %** считают, что в ОмГТУ не достаточно аудиторий со специальным оборудованием и техническими средствами обучения.

Ответы на вопрос № 20 «Достаточно ли в ОмГТУ помещений с компьютерной техникой с подключением к сети «Интернет» для подготовки студентов к занятиям?» распределились практически поровну:

- Да – **31,65 %**.
- Нет – **32,31 %**.
- Затрудняюсь ответить – **36,04 %**.

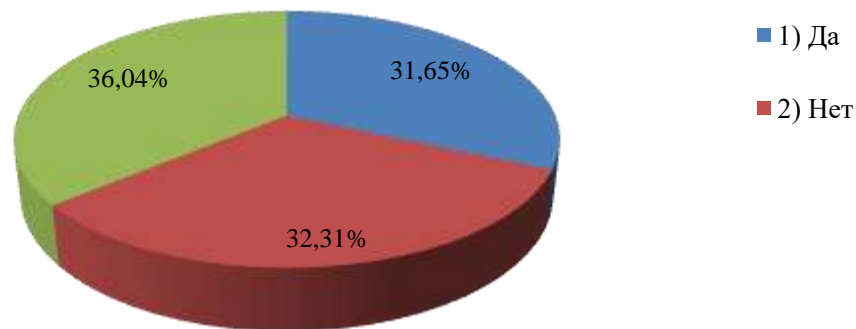


Рисунок 28 – Распределение ответов о достаточности в ОмГТУ помещений с компьютерной техникой с подключением к сети «Интернет» для подготовки студентов к занятиям

Оценивая **некоторые критерии работы научно-технической библиотеки ОмГТУ** (вопрос № 22) большинство респондентов оценили на «хорошо» и «отлично».

Далее интегрально – сумма «хорошо» и «отлично» в % от числа опрошенных:

- 1) Достаточное количество учебной и научной литературы в фонде библиотеки – **60,44 %**, затруднились ответить – **32,09 %**.
- 2) Наличие в библиотеке литературы в электронном виде – **60,22 %**, затруднились ответить – **33,63 %**.
- 3) Поиск литературы по электронному каталогу – **56,48 %**, затруднились ответить – **30,55 %**.
- 4) Техническая оснащенность читальных залов (медиацентра) – **58,24 %**, затруднились ответить – **38,68 %**

В этом вопросе затруднившихся ответить больше, чем в большинстве вопросов исследования. Данная тенденция прослеживается и в 2023 и в 2025 гг. Скорее всего, респонденты, выбравшие вариант «затрудняюсь ответить» не взаимодействовали по этим показателям с научной библиотекой.

Согласны ли Вы со следующими утверждениями о содержании и об организации учебного процесса в ОмГТУ? (вопрос № 24).

Таблица 15 – Распределение отношения к содержанию и организации учебного процесса

№ п/п	Утверждение	% ответивших			
		Да	Нет	Затрудняюсь ответить	Итого
1	В программу обучения включены все дисциплины, изучение которых необходимо для будущей профессиональной деятельности	51,65	19,78	28,57	100,0
2	В программе обучения отсутствуют некоторые нужные дисциплины, необходимые для будущей профессиональной деятельности	30,33	31,65	38,02	100,0
3	Последовательность изучения дисциплин соответствует последовательности и логике освоения компетенций (компетенции – это знания, умения и навыки)	57,58	16,26	26,15	100,0
4	Объем времени, выделяемый для освоения каждой из дисциплин, достаточен	40,66	36,48	22,86	100,0
5	Объем времени, выделяемый на практики (учебные, производственные, научные, дипломные и т.п.), достаточен	55,60	15,60	28,79	100,0
6	В программе обучения отсутствуют дисциплины, дублирующие по содержанию друг друга	46,81	16,92	36,26	100,0
7	Соотношение практической и теоретической подготовки достаточное	51,65	15,82	32,53	100,0
8	Организация выполнения курсовых, рефератов, НИР студента (наличие графиков выполнения и графика консультаций преподавателей, качество индивидуальных консультаций и др.) на достаточном уровне	61,32	8,35	30,33	100,0
9	Получаемые оценки на экзаменах отражают реальный уровень знаний студентов	52,31	20,22	27,47	100,0

4. Основной вывод исследования

В результате выявлено, что по основным показателям модальные значения распределились между высокими оценками (оценки «хорошо», «отлично», и ответами «да» на вопросы об удовлетворенности условиями). Однако следует обратить особое внимание на наличие ответов «нет, не удовлетворен», «частично (удовлетворен, но есть замечания)», оценки «плохо», «очень плохо» и на открытые вопросы, так как именно они дают подробное понимание основных причин неудовлетворенности условиями организации и осуществления образовательной деятельности.

Стоит отметить, что по основным вопросам исследования 2026 повторяются тенденции 2023 и 2025 годов на уровне модальных значений оценки образовательной деятельности – положительный образ ОмГТУ у большинства преподавателей. Однако, это не означает, что ситуация идеальная. Но так как чаще выводы делаются на основе модальных значений, то исходим из их значений (это отражено Методике, заложенной в основу опросов НОК: удовлетворенность получателей услуг условиями оказания услуг организациями социальной сферы определяется по положительным ответам респондентов на вопросы об удовлетворенности условиями оказания услуг, содержащиеся в Анкете).

Для предотвращения ситуации с низкими оценками деятельности ОмГТУ и ответами «нет» об удовлетворенности условиями организации и осуществления образовательной деятельности в ОмГТУ стоит корректировать (оптимизировать, совершенствовать) те показатели, по которым присутствуют даже незначительные (нераспространенные) низкие оценки. В целом оценка деятельности ОмГТУ преподавателями положительная.

Позиционирование вуза с точки зрения преподавателей является одним из приоритетных факторов формирования репутационного капитала вуза, что отражается на всех сферах его деятельности и является важным при проведении приемных кампаний.

Уважаемые преподаватели!
Опрос проводится с целью оценки условий осуществления
образовательной деятельности ОмГТУ.
Все ответы конфиденциальны и будут обрабатываться в обобщённом виде.
Заранее благодарны Вам за сотрудничество.

Вопрос № 1. Чем Вас в наибольшей степени привлекает работа преподавателя (возможно несколько вариантов):

- 1) Интересная, творческая работа
- 2) График работы
- 3) Наличие свободного времени
- 4) Высокая самостоятельность в работе
- 5) Возможности карьерного роста
- 6) Возможность проведения научных исследований
- 7) Высокий престиж труда преподавателя
- 8) Соответствие работы способностям, личностным качествам, образованию
- 9) Возможность подрабатывать в других местах
- 10) Достойный уровень заработной платы
- 11) Общение с молодежью (детьми)
- 12) Нет возможности найти другую работу, нет навыков другой работы
- 13) Работа рядом с домом
- 14) Работа несложная
- 15) Длительный отпуск
- 16) Другое

Вопрос № 2. Если бы Ваши родственники или знакомые стояли перед выбором вуза для поступления, Вы бы порекомендовали им ОмГТУ?

- 1) Да (перейдите к вопросу 3)
- 2) Нет (перейдите к вопросу 4)
- 3) Затрудняюсь ответить (перейдите к вопросу 4)

Вопрос № 3. Почему бы Вы порекомендовали поступление в ОмГТУ своим родственникам или знакомым?

Вопрос № 4. Удовлетворены ли Вы открытостью, полнотой и доступностью информации о деятельности ОмГТУ, размещенной на информационных стендах в корпусах университета?

- 1) Да
- 2) Нет
- 3) Не обращал(а) внимание на информацию на стендах

Вопрос № 5. Удовлетворены ли Вы открытостью, полнотой и доступностью информации о деятельности ОмГТУ, размещенной на официальном сайте в сети «Интернет»?

- 1) Да
- 2) Частично (удовлетворен, но есть небольшие замечания)
- 3) Нет

Вопрос № 6. Оцените полноту (достаточность) и достоверность информации, представленной на САЙТЕ ОмГТУ, по пятибалльной шкале (если подача информации очень

плохая, то поставьте «1»; плохая -«2»; удовлетворительная -«3»; хорошая -«4»; отличная - «5». Не приходилось искать такую информацию - поставьте «6»)

- телефонный справочник
- структура ОмГТУ (перечень подразделений, их структура и пр.)
- основные документы ОмГТУ (устав, лицензии и пр.)
- информация о структурных подразделениях ОмГТУ (ФИО руководителя, сотрудников, контакты, расположение и пр.)
- новостная лента
- функция поиска информации по сайту
- электронная приемная подразделений (для направления запросов внутри ОмГТУ подразделениям университета)
- сервис подачи заявок через МФЦ (многофункциональный центр ОмГТУ)

Вопрос № 7. Оцените подачу информации на САЙТЕ ОмГТУ по следующим критериям, используя пятибалльную шкалу (если подача информации очень плохая, то поставьте «1»; плохая -«2»; удовлетворительная -«3»; хорошая -«4»; отличная -«5». Не приходилось искать такую информацию - поставьте «6»):

7.1. Информация об учебной деятельности

- 1) Полнота информации
- 2) Доступность и открытость информации

7.2. Информация о научной деятельности

- 1) Полнота информации
- 2) Доступность и открытость информации

7.3. Информация о внеучебной деятельности (культурно-досуговой, социальной, воспитательной)

- 1) Полнота информации
- 2) Доступность и открытость информации

7.4. Информация для абитуриентов (поступающих)

- 1) Полнота информации
- 2) Доступность и открытость информации

Вопрос № 8. С какими проблемами Вы столкнулись в процессе преподавания в дистанционном режиме? Можете выбрать несколько причин:

- ✓ Неготовность интернет-ресурсов (в том числе электронно-информационной образовательной среды вуза и пр.) к дистанционному формату работы с большой нагрузкой
- ✓ Отсутствие необходимых технических средств
- ✓ Отсутствие личного контакта со студентами
- ✓ Недобросовестное отношение студентов к дистанционному обучению, формальное присутствие на занятиях в дистанционном режиме
- ✓ Недостаточное знание ПК всеми участниками образовательных отношений
- ✓ Сложность размещения материалов на сайте / платформе / в системе дистанционного обучения
- ✓ Отсутствие опыта дистанционного обучения у всех участников образовательных отношений
- ✓ Отсутствие у преподавателей вуза возможности качественного и объективного контроля полученных студентами знаний
- ✓ Необходимость быстро осваивать новые навыки работы с цифровыми ресурсами и инструментами

- ✓ Необходимость регистрации и предоставления персональных данных на различных платформах дистанционного обучения
- ✓ Существенная корректировка рабочих программ в связи с переходом на дистанционное обучение
- ✓ Невозможность реализовать курс только с использованием дистанционных образовательных технологий
 - ✓ Возросшая нагрузка на преподавателей
 - ✓ Возросшая нагрузка на студентов
 - ✓ Не преподавал в дистанционном формате
 - ✓ Проблем не было
 - ✓ Другое

Вопрос № 9. Укажите основной для Вас канал получения перечисленной далее информации об образовательном процессе:

- 1) О датах контрольной, зачетной, экзаменационной недель
- 2) О конкурсах, грантах, конференциях и др. мероприятиях
- 3) О курсах повышения квалификации
- 4) О нормативных требованиях к учебному процессу (ВКР, курсовые работы, промежуточная аттестация и др.)

Каналы получения информации:

- Электронная почта, мессенджеры (деканата)
- Электронная почта, мессенджеры (кафедры)
- Официальный сайт ОмГТУ
- Социальные сети ОмГТУ
- Социальные сети (деканата)
- Социальные сети (кафедры)
- Корпоративная почта сотрудников
- 1С: Документооборот
- Затрудняюсь ответить
- Другое

Вопрос № 10. Оцените индивидуальный доступ к электронной информационно-образовательной среде ОмГТУ из любой точки (на территории организации и вне её)

(от 1 - «совсем плохо» до 5 - «отлично»)

1_2_3_4_5_

Вопрос № 11. Оцените по 5-балльной шкале (от 1 - «совсем плохо» до 5 - «отлично») качество соединения с сайтом ОмГТУ (скорость загрузки сайта, стабильность работы сайта) при взаимодействии в информационно-образовательной среде ОмГТУ

1_2_3_4_5_

Вопрос № 12. Оцените по пятибалльной шкале комфортность условий, в которых осуществляется образовательная деятельность (если комфортность условий очень плохая, то поставьте «1»; плохая -«2»; удовлетворительная -«3»; хорошая -«4»; отличная -«5». Если затрудняетесь дать оценку, то поставьте «6»)

Критерии оценки:

- 1) Зона отдыха (ожидания), оборудованная соответствующей мебелью (под зоной отдыха (ожидания) понимается наличие диванчиков, скамеек, столов или стульев, расположенных в вестибюлях, холлах учебных корпусов, возле деканатов, кафедр, кабинетов)

2) Навигация внутри ОмГТУ (указатели кабинетов, аудиторий, таблички с наименованием кафедр и других подразделений вуза, схема расположения корпусов и общежитий, указатели передвижения по переходам между корпусами и т.д.)

- 3) Доступность питьевой воды
- 4) Возможность доехать до ОмГТУ на общественном транспорте
- 5) Парковка у территории ОмГТУ
- 6) Чистота (санитарное состояние) учебных аудиторий, кабинетов, лабораторий
- 7) Чистота (санитарное состояние) пунктов общественного питания (столовая, кафе, буфет)
- 8) Чистота (санитарное состояние) ТУАЛЕТОВ (санитарно-гигиенических помещений)
- 9) Чистота (санитарное состояние) общих мест пользования в общежитии (кухни, коридоры, туалеты, рекреации, холл и т.п.)
- 10) График работы подразделений, отдельных специалистов ОмГТУ

Вопрос № 13. Удовлетворены ли Вы в целом комфортностью условий в ОмГТУ?

- 1) Да (полностью удовлетворен)
- 2) Частично (удовлетворен, но есть небольшие замечания)
- 3) Нет (не удовлетворен)

Вопрос № 14. Оцените культуру общения сотрудников ОмГТУ (доброжелательность, вежливость) по пятибалльной шкале (если Вы считаете, что культура общения очень плохая, то поставьте «1»; плохая—«2»; удовлетворительная—«3»; хорошая—«4»; отличная—«5». Если не взаимодействовали с этими сотрудниками, то поставьте «6»)

Критерии оценки:

- 1) Ректорат
- 2) Коллеги-преподаватели
- 3) Сотрудники вашего деканата, кроме заместителей деканов и декана
- 4) Ваш декан, заместители декана
- 5) Сотрудники вашей кафедры, кроме заведующего кафедрой
- 6) Заведующий кафедрой
- 7) Сотрудники приемной комиссии
- 8) Сотрудники библиотеки
- 9) Сотрудники учебно-методического управления (УМУ)
- 10) Сотрудники финансово-экономического департамента (ранее - ПФО и бухгалтерия)
- 11) Сотрудники контрактной службы
- 12) Сотрудники юридического отдела
- 13) Сотрудники управления персоналом
- 14) Сотрудники управления научной деятельностью (отдел сопровождения научной деятельности, отдел подготовки кадров высшей квалификации, научно-аналитический отдел)
- 15) Сотрудники отдела инновационной деятельности
- 16) Сотрудники управления научной информацией (научно-аналитический отдел, отдел научной информации)
- 17) Сотрудники отдела документационного обеспечения и контроля
- 18) Сотрудники МФЦ (многофункциональный центр ОмГТУ)
- 19) Сотрудники гардероба, уборщицы
- 20) Сотрудники буфета
- 21) Сотрудники ЧОП

Вопрос № 15. Удовлетворены ли Вы доброжелательностью и вежливостью работников ОмГТУ, с которыми взаимодействовали в дистанционной форме для получения кон-

сультации по выполняемой работе: по телефону, по электронной почте, с помощью электронных сервисов (электронная приемная подразделений для направления запросов внутри ОмГТУ подразделениям университета) и пр.?

- 1) Да (полностью удовлетворен)
- 2) Частично (удовлетворен, но есть небольшие замечания)
- 3) Нет (не удовлетворен)

Вопрос № 16. **На Ваш взгляд, достаточно ли оснащены учебные аудитории современными средствами обучения?** (варианты ответа: да, нет, затрудняюсь ответить)

Критерии оценки:

- 1) Проекторами
- 2) Интерактивными досками
- 3) Флипчартами (магнитно-маркерная доска с креплением для листа или блока бумаги)
- 4) Специальными средствами для выполнения лабораторных (практических) работ (например: оборудование, специальное программное обеспечение и пр.)
- 5) Компьютерами

Вопрос № 17. **На Ваш взгляд, достаточно ли в ОмГТУ учебных аудиторий, оснащенных техническими средствами обучения и оборудованием, необходимыми для преподаваемых Вами дисциплин?**

- Да
- Нет
- Затрудняюсь ответить

Вопрос № 18. **Оцените по пятибалльной шкале среду в учебных аудиториях ОмГТУ (очень плохо-«1»; плохо-«2»; удовлетворительно-«3»; хорошо-«4»; отлично-«5»). Если затрудняетесь дать оценку, то поставьте «6»)**

Критерии оценки:

- 1) Освещенность аудиторий
- 2) Наличие современной техники (компьютеры, проекторы, интерактивные доски)
- 3) Температурный режим в аудиториях
- 4) Чистота аудиторий
- 5) Вентиляция аудиторий
- 6) Просторность аудиторий
- 7) Состояние рекреаций, холлов и коридоров
- 8) Ремонт аудиторий
- 9) Акустика аудиторий
- 10) Удобство столов и стульев

Вопрос № 19. **Какими помещениями ОмГТУ Вы пользуетесь в рамках внеаудиторной работы (проверка домашних заданий, подготовка к занятиям и др.)?**

Варианты ответов:

- 1) Медиациентр
- 2) Библиотека
- 3) Холлы и рекреации Университета
- 4) Аудитории кафедры
- 5) Не пользуюсь, работаю дома
- 6) Другое

Вопрос № 20. **На Ваш взгляд, достаточно ли в ОмГТУ помещений с компьютерной техникой с подключением к сети «Интернет» для подготовки студентов к занятиям?**

- Да

- Нет
- Затрудняюсь ответить

Вопрос № 21. **Оцените учебно-методическое обеспечение в ОмГТУ по перечисленным ниже критериям (если обеспечение очень плохое, то поставьте «1»; плохое-«2»; удовлетворительное-«3»; хорошее-«4»; отличное-«5». Если затрудняетесь дать оценку, то поставьте «6»)**

Критерии оценки:

- 1) Обеспечение учебного процесса учебниками, учебными и методическими пособиями, научной литературой и пр. в электронной форме
- 2) Обеспечение учебного процесса учебниками, учебными и методическими пособиями и пр. в печатной форме
- 3) Доступность и качество учебников, учебных и методических пособий, научной литературы и пр. в электронно-библиотечной системе Университета
- 4) Доступность и качество методических материалов и рекомендаций, необходимых для самостоятельной работы обучающихся по дисциплинам и практикам
- 5) Доступность и качество методических материалов и рекомендаций, необходимых для самостоятельной работы обучающихся по выпускной квалификационной работе
- 6) Работа электронно-библиотечной системы вуза (скорость, удобство поиска, интерфейс, наполненность учебно-методическим обеспечением и пр.)

Вопрос № 22. **Оцените по пятибалльной шкале некоторые критерии работы библиотеки ОмГТУ (очень плохо-«1»; плохо-«2»; удовлетворительно-«3»; хорошо-«4»; отлично-«5». Если затрудняетесь дать оценку, то поставьте «6»)**

Критерии оценки:

- 1) Достаточное количество учебной и научной литературы в фонде библиотеки
- 2) Наличие в библиотеке литературы в электронном виде
- 3) Поиск литературы по электронному каталогу
- 4) Техническая оснащенность читальных залов (медиацентра)

Вопрос № 23. **Оцените по пятибалльной шкале работу буфетов, столовой ОмГТУ (очень плохо-«1»; плохо-«2»; удовлетворительно-«3»; хорошо-«4»; отлично-«5». Если затрудняетесь дать оценку, то поставьте «6»)**

Критерии оценки:

- 1) Вкус приготовленных блюд
- 2) «Свежесть» приготовленных блюд
- 3) Уровень цен
- 4) Ассортимент
- 5) Удобство расположения мебели
- 6) Скорость обслуживания
- 7) Удобство расположения точек питания
- 8) Достаточность площади

Вопрос № 24. **Согласны ли Вы со следующими утверждениями о содержании и об организации учебного процесса в ОмГТУ? (варианты ответа: да, нет, затрудняюсь ответить)**

Критерии оценки:

- 1) В программу обучения включены все дисциплины, изучение которых необходимо для будущей профессиональной деятельности
- 2) В программе обучения отсутствуют некоторые нужные дисциплины, необходимые для будущей профессиональной деятельности
- 3) Последовательность изучения дисциплин соответствует последовательности и логике освоения компетенций (компетенции – это знания, умения и навыки)

- 4) Объем времени, выделяемый для освоения каждой из дисциплин, достаточен
- 5) Объем времени, выделяемый на практики (учебные, производственные, научные, дипломные и т.п.), достаточен
- 6) В программе обучения отсутствуют дисциплины, дублирующие по содержанию друг друга
- 7) Соотношение практической и теоретической подготовки оптимальное
- 8) Организация выполнения курсовых, рефератов, научно-исследовательских работ студентов (наличие графиков выполнения и графика консультаций преподавателей, качество индивидуальных консультаций и др.) на приемлемом уровне
- 9) Получаемые оценки на экзаменах отражают реальный уровень знаний студентов

Вопрос № 25. **Оцените в целом условия организации и осуществления образовательной деятельности в ОмГТУ (от 1- очень плохие, до 5 - отличные)**

1_2_3_4_5_

Вопрос № 26. **Ваши предложения (замечания) по улучшению условий организации и осуществления образовательной деятельности в ОмГТУ (по обеспеченности необходимым оборудованием, организации, качеству, содержанию учебного процесса и т.п.)**

Вопрос № 27. **Ваш пол:**

- 1) Мужской
- 2) Женский

Вопрос № 28. **Укажите к какому факультету\институту относится кафедра, на которой Вы работаете преподавателем:**

- Факультет информационных технологий и компьютерных систем (ФИТиКС)
- Факультет транспорта, нефти и газа (ФТНГ)
- Радиотехнический факультет (РТФ)
- Факультет экономики, сервиса и управления (ФЭСиУ)
- Художественно-технологический факультет (ХТФ)
- Факультет гуманитарного образования (ФГО)
- Факультет элитного образования и магистратуры (ФЭОиМ)
- Нефтехимический институт (НХИ)
- Машиностроительный институт (МСИ)
- Энергетический институт (ЭНИ)
- Центр заочного и дистанционного образования (ЦЗДО)
- Другое структурное подразделение

Вопрос № 29. **Укажите Вашу учёную степень:**

- 1) кандидат наук
- 2) доктор наук
- 3) нет ученой степени

Вопрос № 30. **Укажите Ваш стаж работы в ОмГТУ**

- 1) до 3
- 2) от 3 до 5 лет
- 3) от 5 лет до 10 лет
- 4) от 10 лет до 15 лет
- 5) от 15 до 20 лет
- 6) свыше 20 лет

Вопрос № 31. Ваша должность (основное место работы):

- 1) директор
- 2) декан
- 3) заведующий кафедрой
- 4) заместитель начальника кафедры военного учебного центра (ВУЦ)
- 5) профессор
- 6) доцент
- 7) начальник цикла - старший преподаватель
- 8) старший преподаватель
- 9) преподаватель
- 10) ассистент
- 11) иная должность в ОмГТУ
- 12) основное место работы - в другой организации, в ОмГТУ работаю внешним совмести-

телем

Благодарим за участие в опросе