

Минобрнауки России

Федеральное государственное автономное образовательное учреждение  
высшего образования «Омский государственный технический университет»  
(ОмГТУ)

**ОТЧЕТ**

ПО РЕЗУЛЬТАТАМ СОЦИОЛОГИЧЕСКОГО ИССЛЕДОВАНИЯ

(опрос профессорско-преподавательского состава)

«Об оценке условий осуществления образовательной деятельности  
ФГАОУ ВО «Омский государственный технический университет»

2023

## Содержание

<b>Введение</b>	<b>3</b>
1. Сроки и этапы проведения исследования	3
1.1 Разработка теоретической модели и операционализация основных понятий исследования	3
1.2 Разработка и пилотаж анкет	3
1.3. Выбор конструктора для создания анкеты и размещение её в электронных кабинетах сотрудников	4
2. Выборка исследования	4
3. Результаты исследования	5
I. Показатели, характеризующие общий критерий «Открытость и доступность информации об организациях, осуществляющих образовательную деятельность»	5
II. Показатели, характеризующие общий критерий «Комфортность условий, в которых осуществляется образовательная деятельность»	18
III. Показатели, характеризующие общий критерий «Доброжелательность, вежливость работников»	21
IV. Показатели, характеризующие общий критерий «Удовлетворенность условиями ведения образовательной деятельности организаций»	24
V. Показатели, характеризующие общесистемные требования ФГОС, учебно-методическое обеспечение и критерий «Организация учебного процесса»	26
VI Показатели, характеризующие требования к материально-техническому обеспечению и критерии «Организация учебного процесса» и «Содержание учебного процесса»	29
4. Основной вывод исследования	31
Приложение 1 к отчету	33
Приложение 2 к отчету	36

## Введение

Актуальность исследования обусловлена тем, что для совершенствования организации образовательной деятельности вуза необходимым условием является выявление и понимание существующих проблем. Объективное представление о тенденциях, происходящих в деятельности вуза возможно получить через оценку условий, содержания, организации учебного процесса всеми участниками образовательных отношений, прежде всего – студентов и преподавателей.

**Цель исследования:** изучить мнения сотрудников ОмГТУ об условиях, содержании, организации и качестве оказания образовательных услуг вуза.

**Предмет исследования** – оценка условий, содержания, организации и качества оказания образовательных услуг в ОмГТУ.

**Эмпирический объект исследования** – профессорско-преподавательский состав (далее – ППС) ФГАОУ ВО «Омский государственный технический университет» (далее – ОмГТУ, Университете, вуз).

### 1. Сроки и этапы проведения исследования

Социологическое исследование проходило в период с 25.04.2023 по 09.05.2023 (распоряжение ОмГТУ от 17.04.2023 № 22) и содержало несколько подготовительных этапов.

#### 1.1 Разработка теоретической модели и операционализация основных понятий исследования

Для формирования теоретической модели исследования и дальнейшей операционализации использованы нормативные источники:

– Федеральные государственные образовательные стандарты высшего образования (далее – ФГОС) по направлениям подготовки в ОмГТУ.

– Приказ Министерства науки и высшего образования Российской Федерации от 31.07.2020 № 860 «Об утверждении показателей, характеризующих общие критерии оценки качества условий осуществления образовательной деятельности организациями, осуществляющими образовательную деятельность по образовательным программам высшего образования» (далее – Приказ № 860).

– Методика выявления и обобщения мнения граждан о качестве условий оказания услуг организациями в сфере культуры, охраны здоровья, образования, социального обслуживания и федеральными учреждениями медико-социальной экспертизы, утв. приказом Минтруда России от 30.10.2018 № 675н (далее – Методика, утв. приказом Минтруда России от 30.10.2018 № 675н).

Подробная операционализация понятий в исследовании студентов ОмГТУ (за 2021 – 2023 гг.).

#### 1.2 Разработка и пилотаж анкет

В результате интерпретации и операционализации основных понятий исследования при разработке вопросов анкеты учтены:

1. [Показатели, характеризующие общий критерий «Открытость и доступность информации об организациях, осуществляющих образовательную деятельность»](#) (вопросы №№ 4, 5, 6, 8, 9,10).

2. [Показатели, характеризующие общий критерий «Комфортность условий, в которых осуществляется образовательная деятельность»](#) (вопросы №№ 11, 12, 22).

3. [Показатели, характеризующие общий критерий «Доброжелательность, вежливость работников»](#) (вопросы №№ 13,14) .

4. [Показатели, характеризующие общий критерий «Удовлетворенность условиями ведения образовательной деятельности организаций»](#) (вопросы №№ 1, 2, 3, 24, 25).

5. Показатели, характеризующие общесистемные требования ФГОС, учебно-методическое обеспечение и критерий «Организация учебного процесса» (вопросы №№ 7, 17, 18, 20).

6. Показатели, характеризующие требования к материально-техническому и критерии «Организация учебного процесса» и «Содержание учебного процесса» (вопросы №№ 15, 16, 19, 21, 23).

В период с 17.04.2023 по 23.04.2023 проведен пилотаж анкет (участвовали 9 человек профессорско-преподавательского состава (далее – ППС) факультета гуманитарного образования). Тестировалось восприятие вопросов и время заполнения. В результате было скорректированы шкалы в некоторых вопросах, а также формулировки в трех вопросах. Среднее время заполнения анкет составило 20 минут.

### 1.3. Выбор конструктора для создания анкеты и размещение её в электронных кабинетах сотрудников

С целью оптимизации проведения опроса и обработки полученных результатов было принято решение об использовании веб-конструктора для создания форм и опросов.

Для проведения опроса выбран конструктор Яндекс-формы. Анкета ([приложение 2](#)) была размещена в личных электронных кабинетах преподавателей с 25.04.2023 по 09.05.2023.

## 2. Выборка исследования

Генеральная совокупность 1193 (общая численность профессорско-преподавательского состава ОмГТУ). На первом этапе выборка сплошная – доступ к анкете имели все преподаватели ОмГТУ в своих личных кабинетах.

В анкетировании приняли участие 434 преподавателя ОмГТУ (основное место работы, внешнее и внутреннее совместительство).

В опросе приняли участие преподаватели всех факультетов/институтов ОмГТУ. Распределение числа респондентов представлено в таблице. По основным вопросам исследования тенденции оценки образовательной деятельности совпадают на уровне модальных значений – положительные оценки.

Таблица 1 – Распределение респондентов по факультетам/институтам (основное место работы)

Факультет/институт	Количество человек	% от числа опрошенных
Машиностроительный институт (МСИ)	34	7,83
Нефтехимический институт (НХИ)	39	8,99
Радиотехнический факультет (РТФ)	58	13,36
Факультет гуманитарного образования (ФГО)	60	13,82
Факультет информационных технологий и компьютерных систем (ФИ-ТиКС)	57	13,13
Факультет транспорта, нефти и газа (ФТНГ)	57	13,13
Факультет экономики, сервиса и управления (ФЭСиУ)	33	7,60
Художественно-технологический факультет (ХТФ)	25	5,76
Энергетический институт (ЭНИ)	37	8,63
Другое структурное подразделение	34	7,83
<b>Общий итог</b>	<b>434</b>	<b>100,00</b>

Из них:

✓ с ученой степенью кандидата наук – 58,10 %;

- ✓ доктора наук – 8,10 %;
- ✓ без ученой степени – 33,90 %.

Стаж работы респондентов в ОмГТУ:

- ❖ до 3 лет – 6,00 %.
- ❖ от 3 до 5 лет – 5,80 %.
- ❖ от 5 до 10 лет – 17,10 %.
- ❖ от 10 до 15 лет – 15,00 %.
- ❖ от 15 до 20 лет – 17,50 %.
- ❖ свыше 20 лет – 38,70 %.

Распределение по должностям (основная должность в ОмГТУ) выглядит следующим образом:

- Доцент – 54,10 %.
- Старший преподаватель – 22,40 %.
- Профессор – 7,80 %.
- Ассистент – 6,70 %.
- Заведующий кафедрой – 2,80 %.
- Преподаватель – 2,30 %.
- Основное место работы – в другой организации, в ОмГТУ работаю внешним совместителем – 1,40 %.
- Декан – 0,90 %.
- Начальник цикла – старший преподаватель – 0,90 %.
- Иная должность в ОмГТУ – 0,50 %.
- Заместитель начальника кафедры военного учебного центра (далее – ВУЦ) – 0,20 %.

Исходя из представленных данных, можно сделать вывод о том, что в анкетировании приняли участие квалифицированные, опытные сотрудники ОмГТУ. Важным аспектом, для апостериорной выборки исследования, оказалось представительство в выборки ППС, стаж работы которых в ОмГТУ больше 10 лет – это **71,20 %** (причем больше половины их этой категории свыше 20 лет работают в ОмГТУ), данный факт позволяет сделать предположение, что у респондентов в оценке образовательной деятельности ОмГТУ присутствовала сравнительная оценка со всем периодом их работы, что делает факты, полученные в исследовании более достоверными и валидными. Также о надежности данных свидетельствуют ответы на открытые вопросы (например, [вопрос № 25](#)) – респонденты отвечали на них очень подробно.

### 3. Результаты исследования

#### 1. Показатели, характеризующие общий критерий «Открытость и доступность информации об организациях, осуществляющих образовательную деятельность»

Большинство критериев оценивались по 5-ти балльной шкале, так как она наиболее понятна респондентам, так как преподаватели в процессе своего труда применяют такую систему оценивания студентов и шкале, предложенной в Методике выявления и обобщения мнения граждан о качестве условий оказания услуг организациями в сфере образования (приказ Минтруда России от 30 октября 2018 г. № 675н), в которой определено, что удовлетворенность получателей услуг условиями оказания услуг организациями определяется по положительным ответам респондентов на вопросы об удовлетворенности условиями оказания услуг, содержащиеся в Анкете, в связи с этим, результат исследования по оценочным шкалам считался как сумма процентов оценок «хорошо» и «отлично».

Прежде чем задавать вопрос об оценке по различным критериям предоставления информации, необходимо уточнение об источниках получения этой информации.

При ответе на вопрос: **Укажите основной для Вас канал получения перечисленной далее информации об учебном процессе?** (вопрос № 8) респондентам предложены следующие варианты получаемой информации:

- 1) О датах контрольной, зачетной, экзаменационной недель.
- 2) О конкурсах, грантах, конференциях и др. мероприятиях.
- 3) О курсах повышения квалификации.
- 4) О нормативных требованиях к учебному процессу (ВКР, курсовые работы, промежуточная аттестация и др.).

По каждому виду информации необходимо было выбрать источник ее получения, основной для респондента:

- Электронная почта, мессенджеры (деканата).
- Электронная почта, мессенджеры (кафедры).
- Официальный сайт ОмГТУ.
- Социальные сети ОмГТУ.
- Социальные сети (деканата).
- Социальные сети (кафедры).
- Корпоративная почта сотрудников.
- 1С: Документооборот.
- Затрудняюсь ответить.
- Другое.

Таблица 2 – Распределение ответов по источникам получения информации

№ п/п	Возможные варианты ответа	Количество ответивших, %			
		О датах контрольной, зачетной, экзаменационной недель	О конкурсах, грантах, конференциях и других мероприятиях	О курсах повышения квалификации	О нормативных требованиях к учебному процессу (ВКР, курсовые работы, промежуточная аттестация и др.)
1	2	3	4	5	6
1	Электронная почта, мессенджеры (деканата)	9,70	4,60	7,40	0,20
2	Электронная почта, мессенджеры (кафедры)	38,90	33,60	32,70	34,80
3	Официальный сайт ОмГТУ	21,20	22,40	19,60	28,60
4	Социальные сети ОмГТУ	0,50	3,90	1,80	1,20
5	Социальные сети (деканата)	1,20	0,50	0,00	0,20
6	Социальные сети (кафедры)	12,00	6,20	5,30	6,70
7	Корпоративная почта сотрудников	3,00	6,20	10,40	3,50
8	1С: Документооборот	3,90	9,40	17,70	6,00
9	Затрудняюсь ответить	2,80	7,40	2,80	7,40
10	Другое	6,90	5,80	2,30	7,60

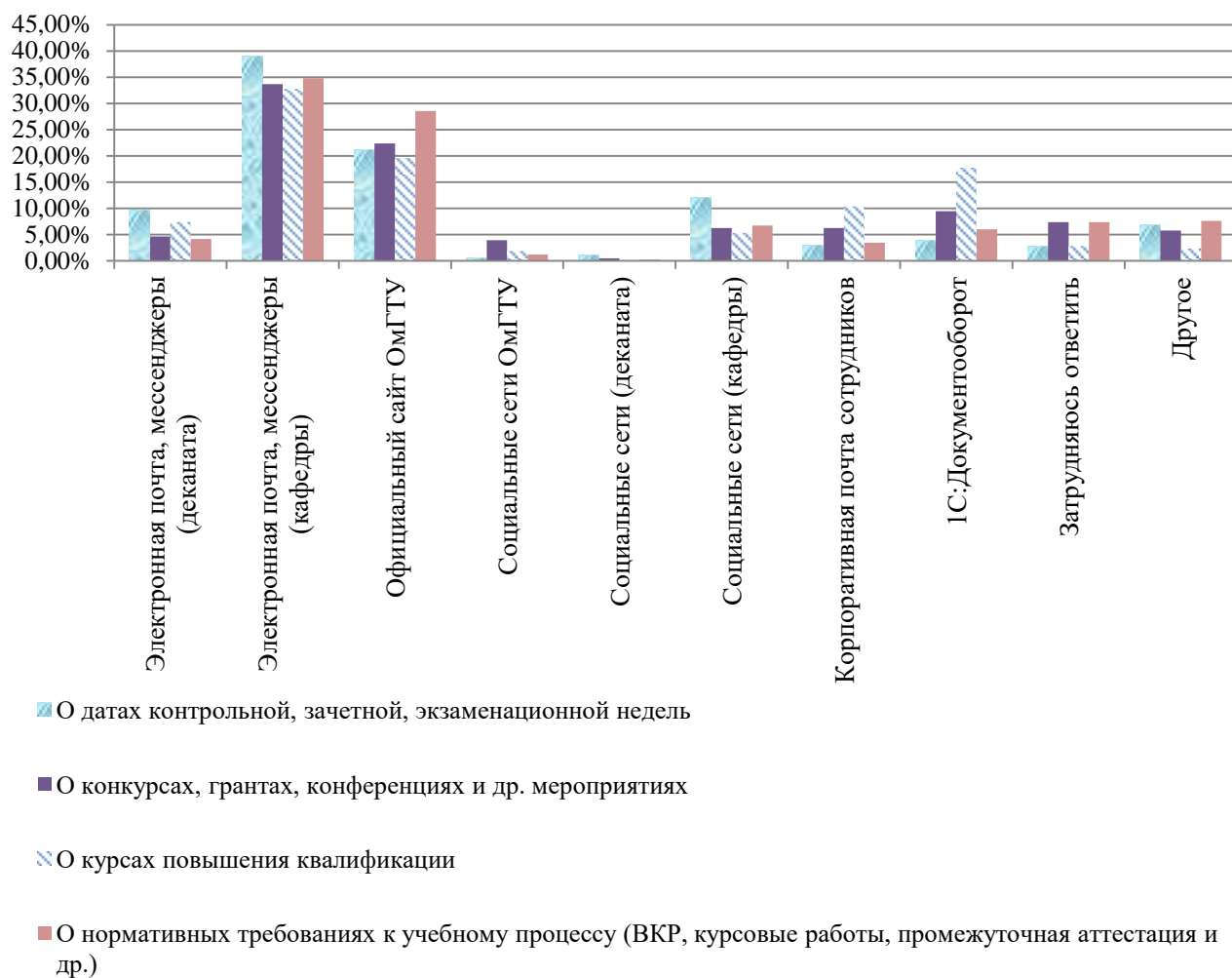


Рисунок 1 – Распределение ответов респондентов по источникам получения информации об учебном процессе

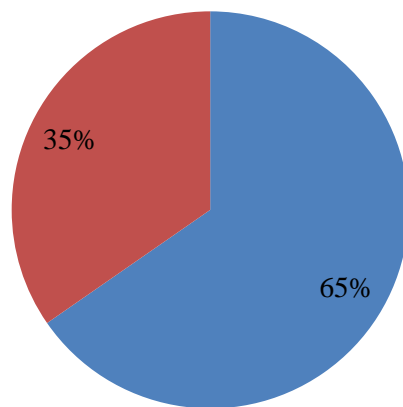
Как видно из представленных данных, основными источниками получения информации являются электронная почта, мессенджеры (кафедры) и сайт ОмГТУ. Также востребованы, как источники получения информации электронный документооборот ОмГТУ и социальные сети кафедры.

В последующих вопросах респондентам предложено оценить сайт ОмГТУ, как один из основных источников получения информации, а также представленную на сайте информацию.

**Удовлетворены ли Вы открытостью, полнотой и доступностью информации о деятельности ОмГТУ, размещенной на официальном сайте в сети «Интернет»?** (вопрос № 4), отвечали только те респонденты, кто в предыдущем вопросе отметил, что пользуется сайтом ОмГТУ для поиска информации о его деятельности (20,10 % из числа опрошенных).

Как видно из полученных результатов, большинство респондентов удовлетворены полнотой и доступностью информации:

- Да – 65,30 %.
- Нет – 34,70 %.



■ 1) Да ■ 2) Нет

Рисунок 2 – Удовлетворенность открытостью, полнотой и доступностью информации о деятельности ОмГТУ, размещенной на сайте университета (удовлетворенность в целом по ОмГТУ)

Далее в ходе опроса респондентам было предложено оценить (вопрос № 5) по пяти-балльной шкале **полноту (достаточность) и достоверность информации, представленной на САЙТЕ ОмГТУ** (если подача информации очень плохая, то поставьте «1»; плохая – «2»; удовлетворительная – «3»; хорошая – «4»; отличная – «5»). Не приходилось искать такую информацию – поставьте «6»).

Модальные значения распределились между показателями «хорошо» и «отлично». В совокупности считались оценки – «хорошо» и «отлично», так как это показатель высокой удовлетворенности указанных признаков.

Таблица 3 – Распределение ответов об удовлетворенности по видам информации

№ п/п	Информация о деятельности ОмГТУ, размещенная на официальном сайте в сети «Интернет»	Удовлетворенность открытостью, полнотой и доступностью информации, %		
		совокупность оценок «хорошо» и «отлично»	«хорошо»	«отлично»
1	Телефонный справочник	<b>66,59</b>	35,71	30,88
2	Структура ОмГТУ (перечень подразделений, их структура и пр.)	<b>77,20</b>	38,70	38,50
3	Основные документы	<b>64,50</b>	30,40	34,10
4	информация о структурных подразделениях ОмГТУ (ФИО руководителя, сотрудников, контакты, расположение и пр.)	<b>73,00</b>	31,30	44,70
5	Новостная лента	<b>72,58</b>	29,03	43,55
6	Поиск информации	<b>45,17</b>	25,35	19,82
7	Электронная приемная подразделений (для направления запросов внутри ОмГТУ подразделениям университета)	<b>51,10</b>	22,90	28,20



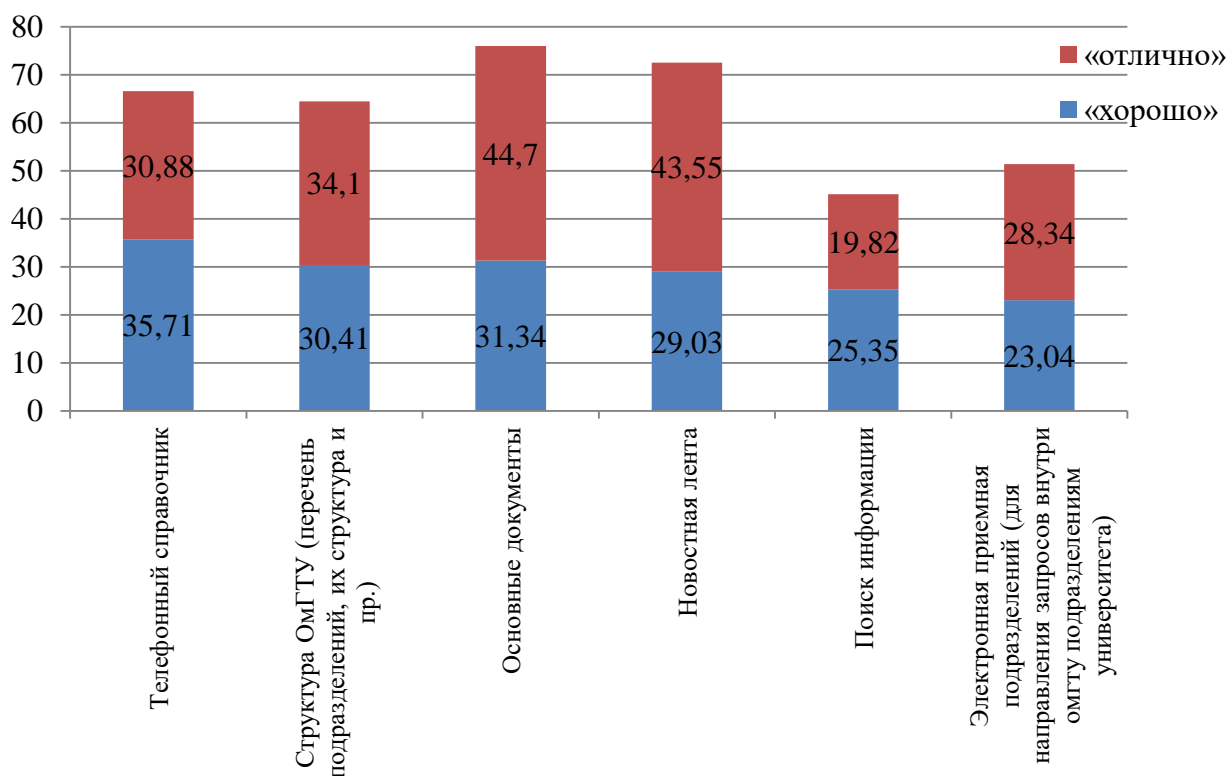


Рисунок 3 – Удовлетворенность полнотой (достаточностью) и достоверностью информации, представленной на сайте ОмГТУ

Результаты удовлетворенности полнотой (достаточностью) и достоверностью информации о деятельности ОмГТУ, размещенной на официальном сайте в сети «Интернет», представлены ниже в разрезе видов информации:

#### ТЕЛЕФОННЫЙ СПРАВОЧНИК

Варианты ответов	%
1 (очень плохая)	1,15
2 (плохая)	3,92
3 (удовлетворительная)	14,52
4 (хорошая)	35,71
5 (отличная)	30,88
6 (не приходилось искать информацию)	13,82
ИТОГО	100,00

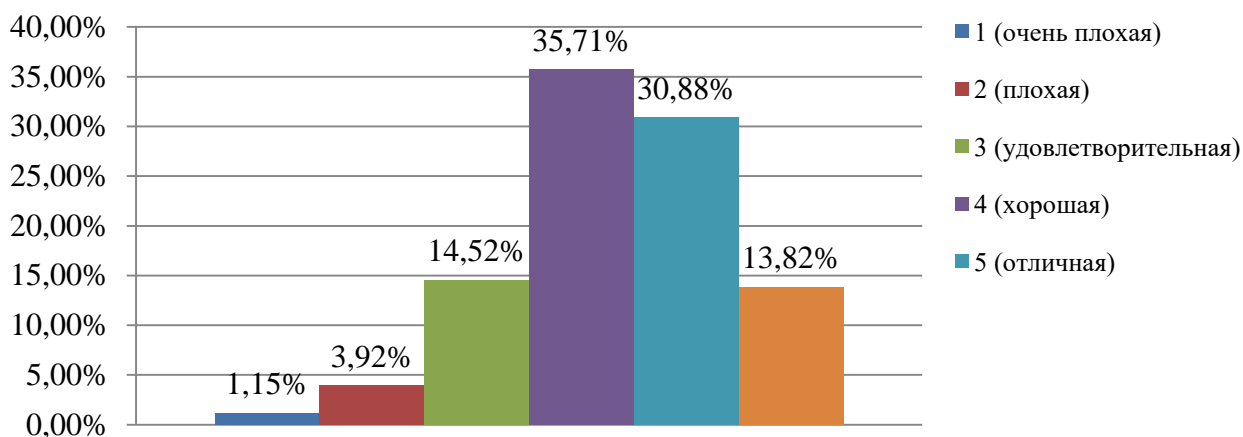


Рисунок 4 – Удовлетворенность полнотой (достаточностью) и достоверностью информации о телефонном справочнике подразделений и сотрудников, представленной на сайте ОмГТУ

### СТРУКТУРА ОмГТУ (ПЕРЕЧЕНЬ ПОДРАЗДЕЛЕНИЙ, ИХ СТРУКТУРА И ПР.)

Варианты ответов	%
1 (очень плохая)	0,90
2 (плохая)	2,10
3 (удовлетворительная)	16,40
4 (хорошая)	38,70
5 (отличная)	38,50
6 (не приходилось искать информацию)	3,50
ИТОГО	100

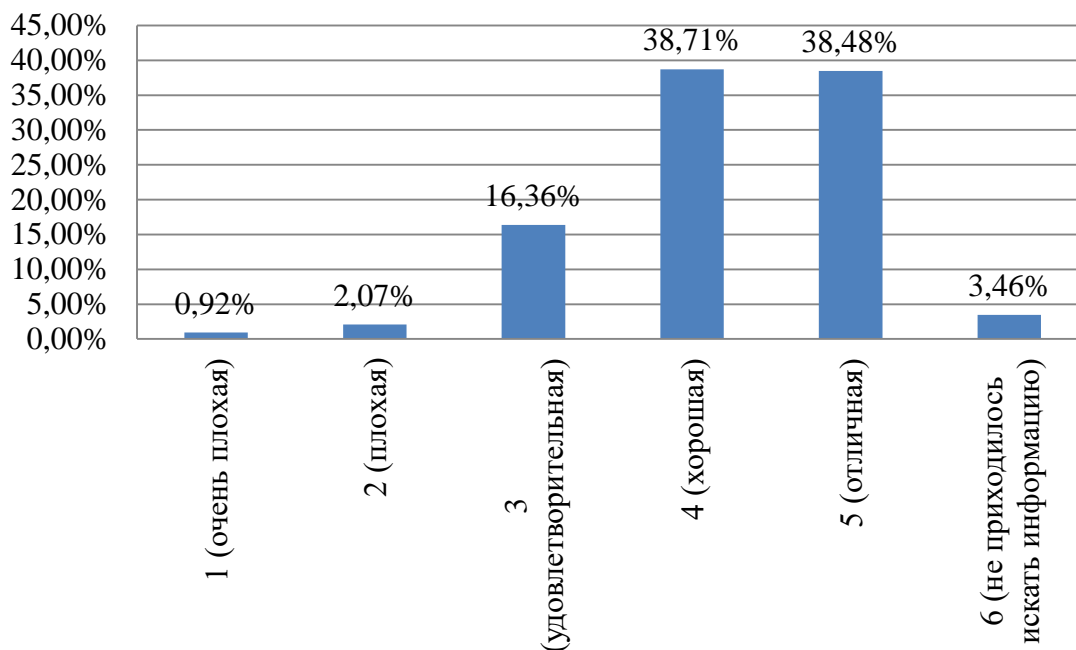


Рисунок 5 – Удовлетворенность полнотой (достаточностью) и достоверностью информации о структуре ОмГТУ, представленной на сайте ОмГТУ

## ОСНОВНЫЕ ДОКУМЕНТЫ

Варианты ответов	%
1 (очень плохая)	1,15
2 (плохая)	4,38
3 (удовлетворительная)	14,29
4 (хорошая)	30,41
5 (отличная)	34,10
6 (не приходилось искать информацию)	15,67

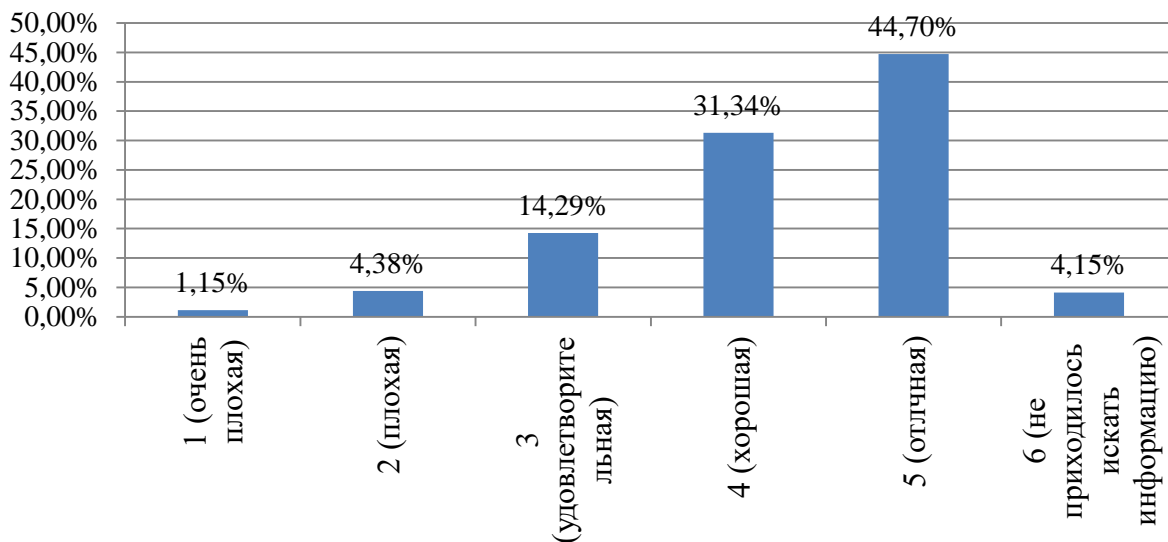


Рисунок 6 – Удовлетворенность полнотой (достаточностью) и достоверностью информации об основных документах, представленной на сайте ОмГТУ

## НОВОСТНАЯ ЛЕНТА

Варианты ответов	%
1 (очень плохая)	1,38
2 (плохая)	4,15
3 (удовлетворительная)	12,21
4 (хорошая)	29,03
5 (отличная)	43,55
6 (не приходилось искать информацию)	9,68

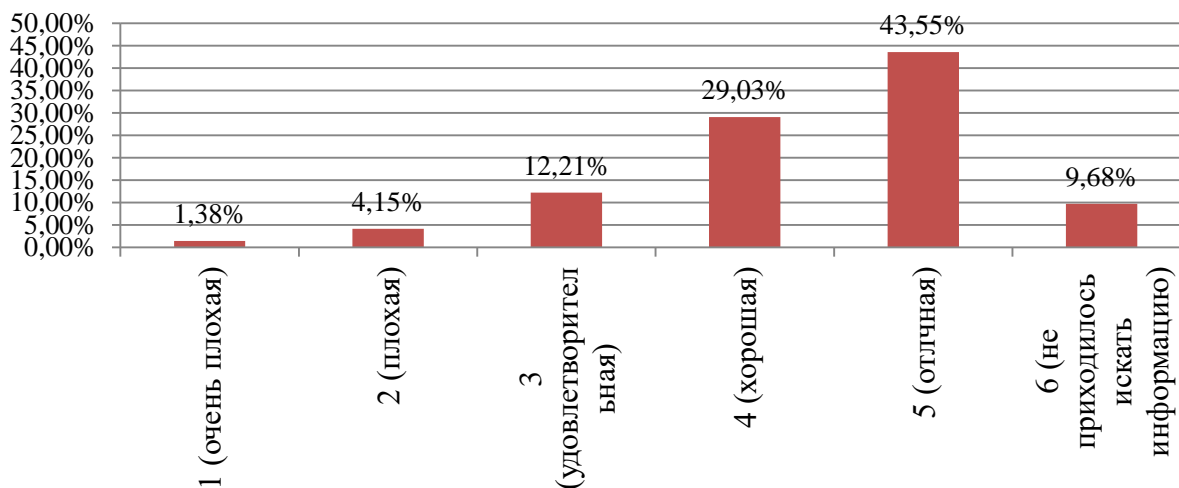


Рисунок 7 – Удовлетворенность полнотой (достаточностью) и достоверностью информации о новостях ОмГТУ, представленной на сайте ОмГТУ

### ПОИСК ИНФОРМАЦИИ

Варианты ответов	%
1 (очень плохая)	8,76
2 (плохая)	11,06
3 (удовлетворительная)	23,73
4 (хорошая)	25,35
5 (отличная)	19,82
6 (не приходилось искать информацию)	11,29

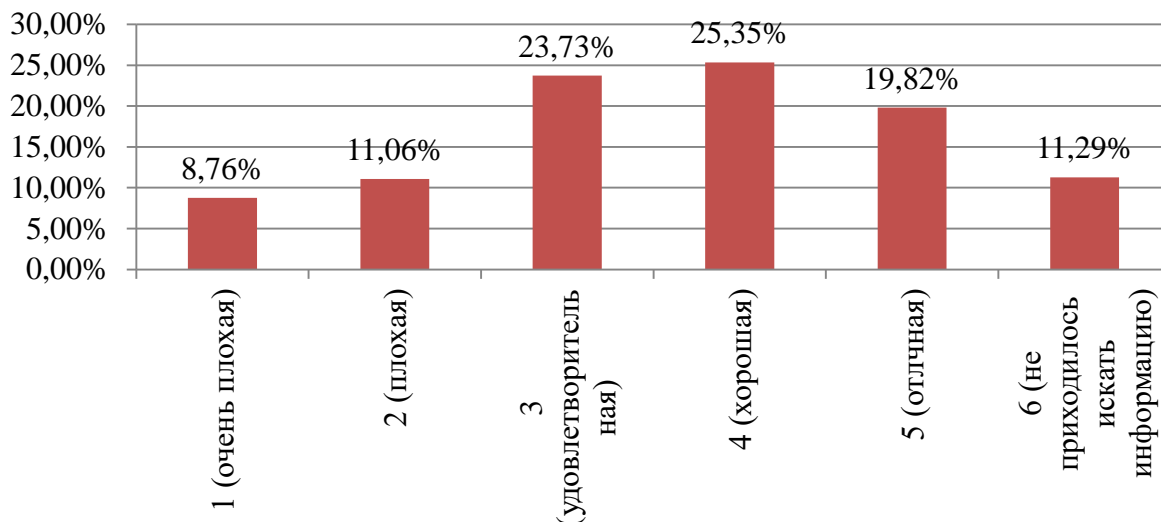


Рисунок 8 – Удовлетворенность полнотой (достаточностью) и достоверностью информации поисковика ОмГТУ, представленной на сайте ОмГТУ

### ЭЛЕКТРОННАЯ ПРИЕМНАЯ ПОДРАЗДЕЛЕНИЙ (ДЛЯ НАПРАВЛЕНИЯ ЗАПРОСОВ ВНУТРИ ОмГТУ ПОДРАЗДЕЛЕНИЯМ УНИВЕРСИТЕТА)

Варианты ответов	%
1 (очень плохая)	0,69
2 (плохая)	3,92
3 (удовлетворительная)	10,14
4 (хорошая)	23,04
5 (отличная)	28,34
6 (не приходилось искать информацию)	33,87

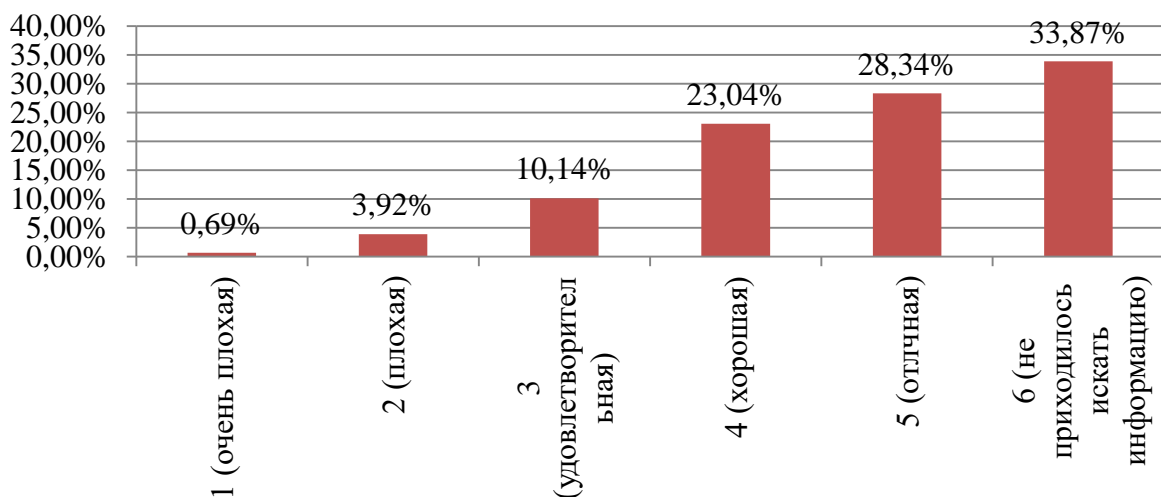


Рисунок 9 – Удовлетворенность полнотой (достаточностью) и достоверностью информации об электронной приемной подразделений, представленной на сайте ОмГТУ

Следует отметить, **33,87 %** респондентов не пользуются на сайте ОмГТУ сервисом «Электронная приемная подразделений». Что обусловлено, что представленным в данном сервисе подразделениям, заявки формирует не преподавательский состав вуза, а иные работники подразделений (лаборанты, методисты, диспетчера, инженеры и пр.).

Далее в ходе опроса респондентам было предложено оценить (вопрос № 6) по пятибалльной шкале **подачу информации** (полнота, доступность и открытость), **размещенной на САЙТЕ ОмГТУ**, по следующим критериям, используя пятибалльную шкалу (если подача информации очень плохая, то поставьте «1»; плохая – «2»; удовлетворительная – «3»; хорошая – «4»; отличная – «5»). Не приходилось искать такую информацию – поставьте «6»).

Модальные значения распределились между показателями «хорошо» и «отлично». В совокупности считались оценки – «хорошо» и «отлично», так как это показатель высокой удовлетворенности указанных признаков.

Таблица 4 – Распределение ответов об удовлетворенности подачей различных видов информации, представленной на сайте ОмГТУ

№ п/п	Информация о деятельности ОмГТУ, размещенная на официальном сайте в сети «Интернет»	Удовлетворенность полнотой информации, %			Удовлетворенность открытостью и доступностью информации, %		
		совокупность оценок «хорошо» и «отлично»	«хорошо»	«отлично»	совокупность оценок «хорошо» и «отлично»	«хорошо»	«отлично»
1	Информация об учебной деятельности	73,96	40,78	33,18	71,66	38,94	32,72
2	Информация о научной деятельности	64,28	34,33	29,95	64,98	34,49	34,49
3	Информация о внеучебной деятельности (культурно–досуговой, социальной, воспитательной)	53,69	25,81	27,88	56,45	28,80	27,65
4	Информация для абитуриентов (поступающих)	56,68	23,04	33,64	56,68	24,19	32,49

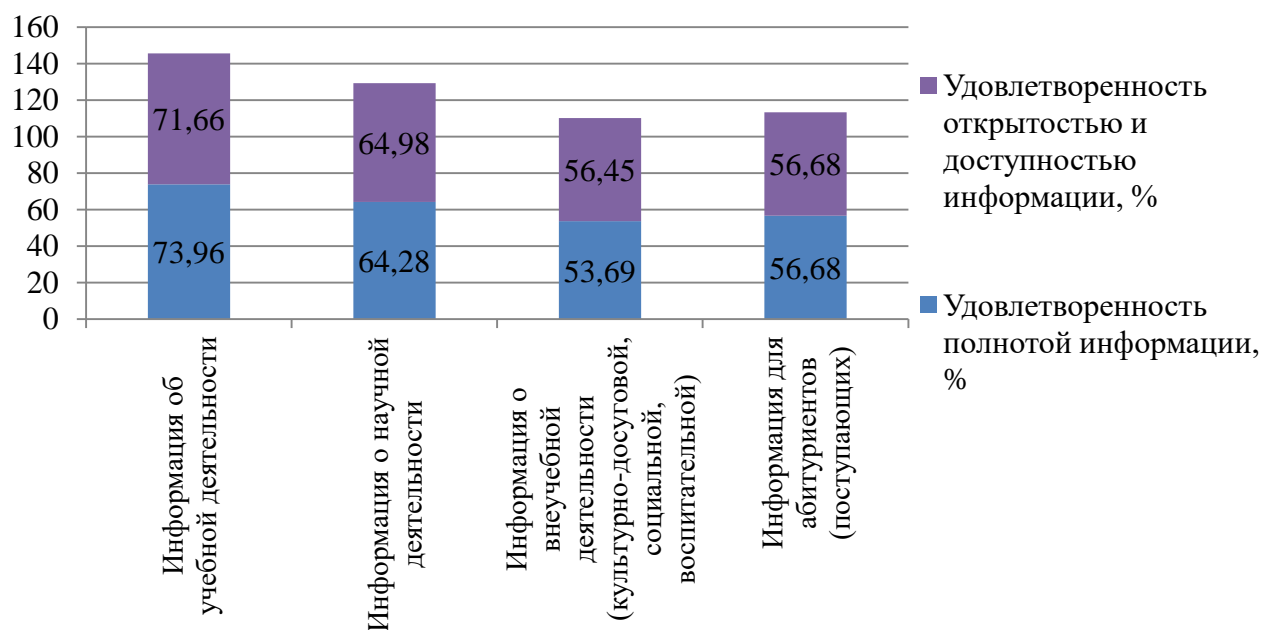


Рисунок 10 – Удовлетворенность подачей информации на сайте ОмГТУ

Результаты удовлетворенности подачей различных видов информации (полнотой, доступностью и открытостью), размещенной на сайте ОмГТУ о деятельности ОмГТУ, представлены ниже.

### ИНФОРМАЦИЯ ОБ УЧЕБНОЙ ДЕЯТЕЛЬНОСТИ

Варианты ответов	Полнота информации	Доступность и открытость информации
1 (очень плохая)	1,84%	2,53%
2 (плохая)	4,61%	5,07%
3 (удовлетворительная)	13,59%	14,06%
4 (хорошая)	40,78%	38,94%
5 (отличная)	33,18%	32,72%
6 (не приходилось искать информацию)	5,99%	6,68%

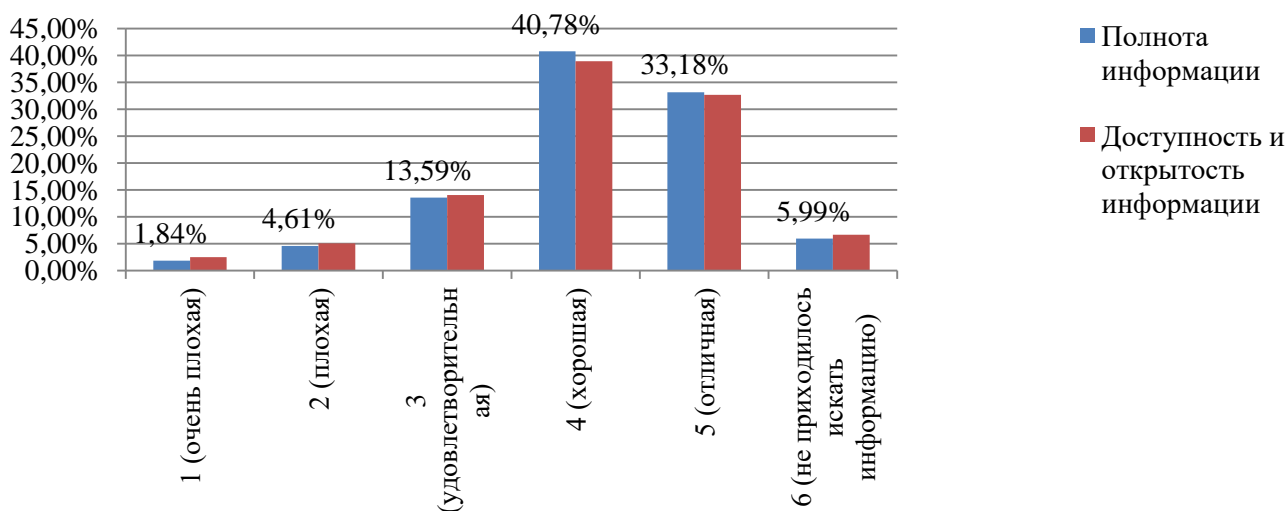


Рисунок 11 – Удовлетворенность подачей информации об учебной деятельности на сайте ОмГТУ

### ИНФОРМАЦИЯ О НАУЧНОЙ ДЕЯТЕЛЬНОСТИ

Варианты ответов	Полнота информации	Доступность и открытость информации
1 (очень плохая)	1,61%	0,92%
2 (плохая)	5,76%	5,53%
3 (удовлетворительная)	16,36%	16,82%
4 (хорошая)	34,33%	32,49%
5 (отличная)	29,95%	32,49%
6 (не приходилось искать информацию)	11,98%	11,75%

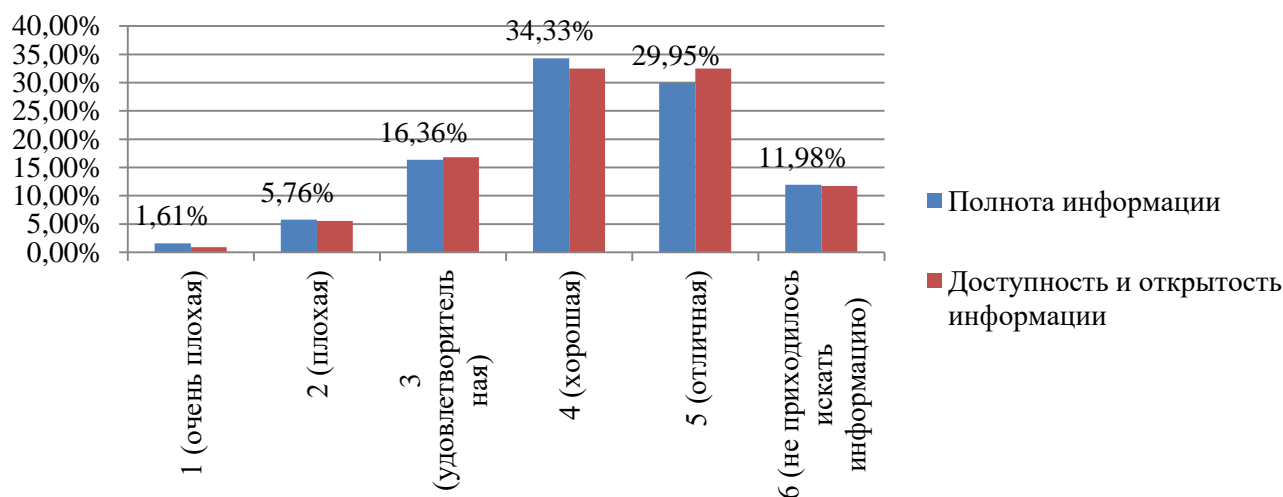


Рисунок 12 – Удовлетворенность подачей информации о научной деятельности на сайте ОмГТУ

### ИНФОРМАЦИЯ О ВНЕУЧЕБНОЙ ДЕЯТЕЛЬНОСТИ (КУЛЬТУРНО-ДОСУГОВОЙ, СОЦИАЛЬНОЙ, ВОСПИТАТЕЛЬНОЙ)

Варианты ответов	Полнота информации	Доступность и открытость информации
1 (очень плохая)	0,69%	0,69%
2 (плохая)	3,69%	3,46%
3 (удовлетворительная)	13,36%	12,21%
4 (хорошая)	25,81%	28,80%
5 (отличная)	27,88%	27,65%
6 (не приходилось искать информацию)	28,57%	27,19%

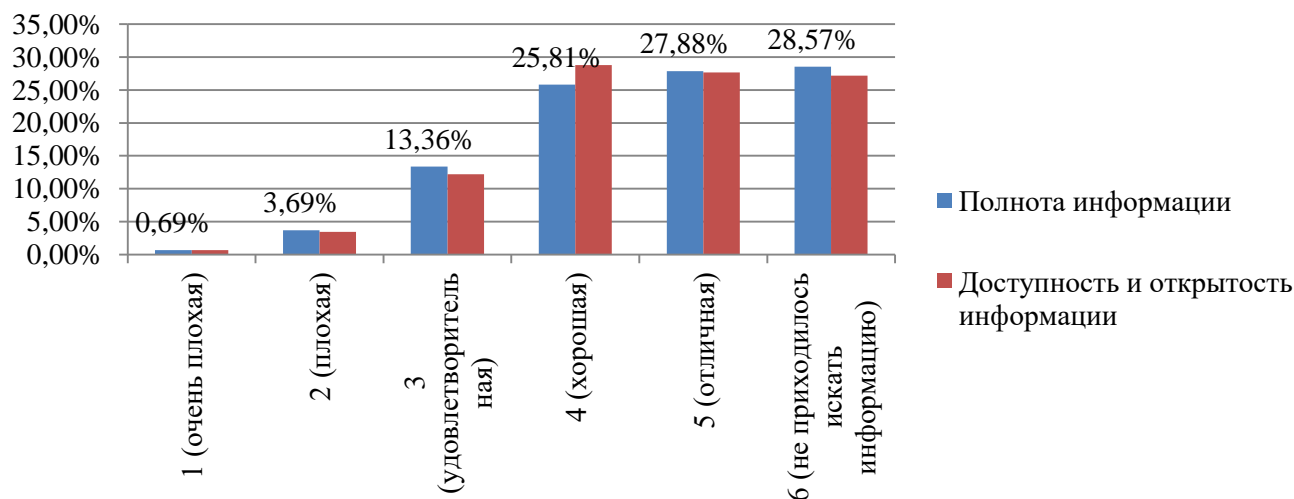


Рисунок 13 – Удовлетворенность подачей информации о внеучебной деятельности на сайте ОмГТУ

Не приходилось искать информацию на сайте ОмГТУ о внеучебной деятельности (культурно-досуговой, социальной, воспитательной) более **27,00 %** опрошенных. Такой высокий процент обусловлен ориентированностью данной информации на студентов университета.

### ИНФОРМАЦИЯ ДЛЯ АБИТУРИЕНТОВ (ПОСТУПАЮЩИХ)

Варианты ответов	Полнота информации	Доступность и открытость информации
1 (очень плохая)	1,15 %	1,15 %
2 (плохая)	3,69 %	3,46 %
3 (удовлетворительная)	8,99 %	9,68 %
4 (хорошая)	23,04 %	24,19 %
5 (отличная)	33,64 %	32,49 %
6 (не приходилось искать информацию)	29,49 %	29,03 %

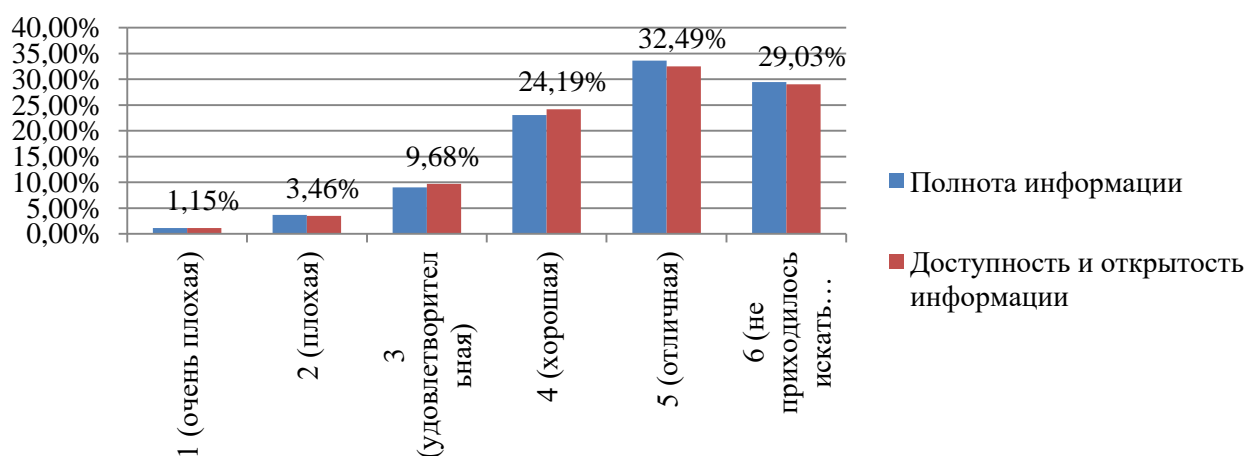


Рисунок 14 – Удовлетворенность подачей информации для абитуриентов на сайте ОмГТУ

В связи с тем, что официальный сайт ОмГТУ является одним из основных источников получения информации, а также на сайте ОмГТУ осуществляется взаимодействие в информационно–образовательной среде между преподавателями и студентами, респондентам предложено оценить качество работы сайта ОмГТУ при взаимодействии в электронной образовательной среде ([вопросы №№ 10, 9](#)). Ответы на вопросы эти вопросы также косвенно отражают показатель – доступность информации и эти же критерии входят в общесистемные требования организации учебного процесса.

**Вопрос № 10. Качество соединения с сайтом ОмГТУ (скорость загрузки сайта, стабильность работы сайта) при взаимодействии в ИСО ОмГТУ.**

Таблица 5 – Распределение ответов на вопрос № 10

Варианты ответов	% ответивших
1 (совсем плохо)	4,15
2 (плохо)	9,22
3 (удовлетворительно)	34,33
4 (хорошо)	40,32
5 (отлично)	11,98



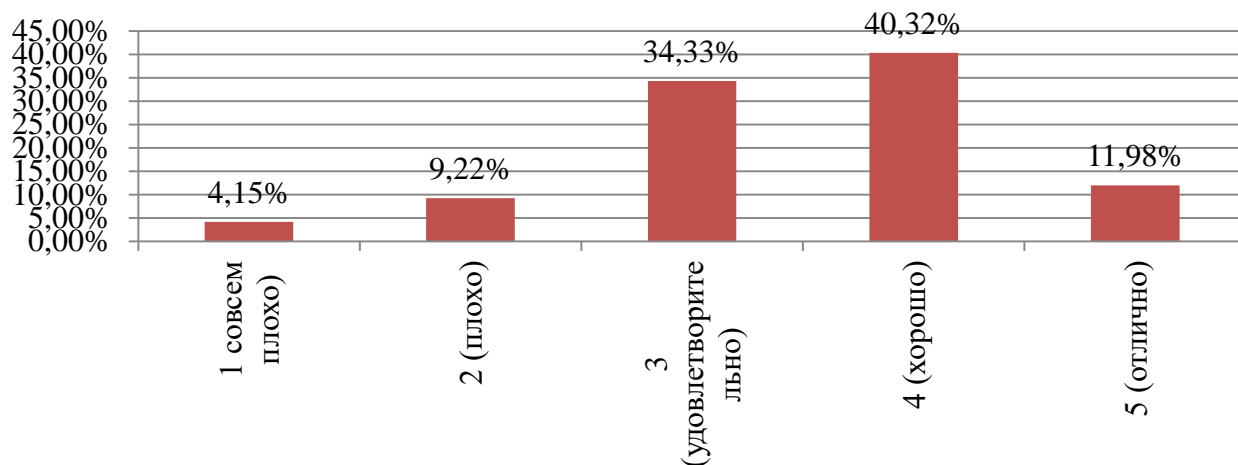


Рисунок 15 – Оценка качества соединения с сайтом ОмГТУ (скорость загрузки сайта, стабильность работы сайта) при взаимодействии в ИСО ОмГТУ

Большинство респондентов удовлетворены (**86,64 %**) качеством соединения с сайтом ОмГТУ при взаимодействии в ИОС ОмГТУ.

Вопрос № 9. **Индивидуальный доступ к ИОС ОмГТУ из любой точки** (на территории организации и вне её).

Таблица 6 – Распределение ответов на вопрос № 9

Варианты ответов	% ответивших
1 (совсем плохо)	0,69
2 (плохо)	2,76
3 (удовлетворительно)	22,12
4 (хорошо)	47,24
5 (отлично)	27,19

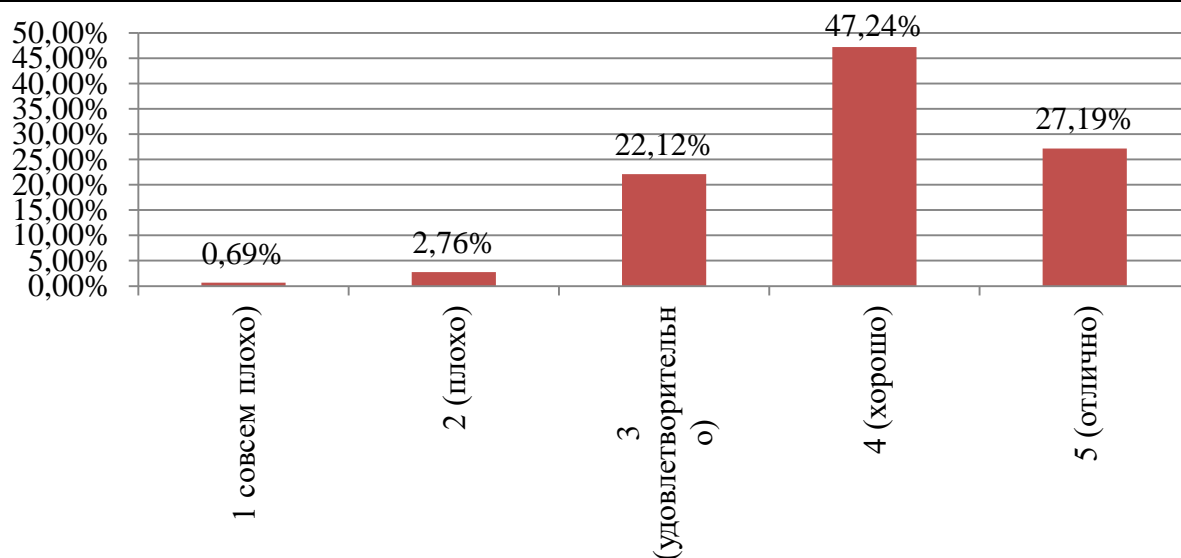


Рисунок 16 – Оценка индивидуального доступа к ИОС ОмГТУ из любой точки (на территории организации и вне её).

Большинство респондентов оценивают доступ к ИОС (**74,42 %**) на «хорошо» и «отлично».

## II. Показатели, характеризующие общий критерий «Комфортность условий, в которых осуществляется образовательная деятельность»

При ответе на вопрос «Удовлетворены ли Вы в целом комфортностью условий предоставления услуг в ОмГТУ?» (вопрос № 12) в целом по вузу была выявлена высокая степень удовлетворенности – 88,20 %.

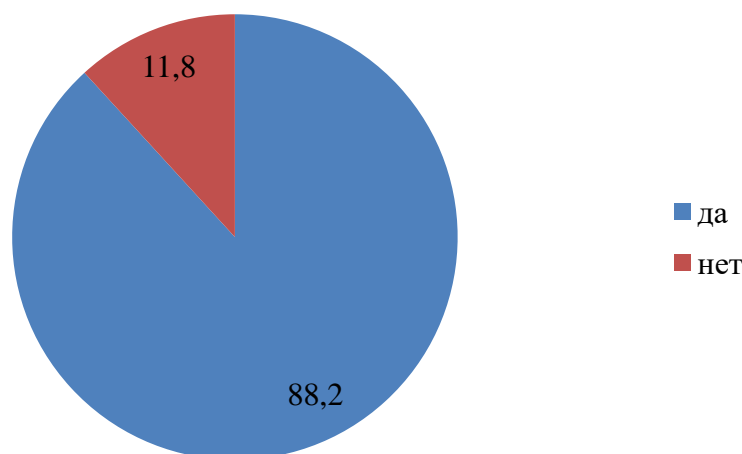


Рисунок 17 – Удовлетворенность в целом комфортностью условий предоставления услуг в ОмГТУ

**Удовлетворенность комфортностью условий, в которых осуществляется образовательная деятельность** (вопрос № 11) оценивалась по шкале: 1– Комфортность условий «очень плохая», 2 – «плохая», 3 – «удовлетворительная», 4 – «хорошая», 5 – «отличная», 6 – «затрудняюсь дать оценку».

Таблица 7 – Удовлетворенность комфортностью условий в ОмГТУ (в целом)

Названия строк	1) да	2) нет	Общий итог
Другое структурное подразделение	88,24 %	11,76 %	100,00 %
Машиностроительный институт (МСИ)	91,18 %	8,82 %	100,00 %
Нефтехимический институт (НХИ)	89,74 %	10,26 %	100,00 %
Радиотехнический факультет (РТФ)	94,83 %	5,17 %	100,00 %
Факультет гуманитарного образования (ФГО)	88,33 %	11,67 %	100,00 %
Факультет информационных технологий и компьютерных систем (ФИТиКС)	92,98 %	7,02 %	100,00 %
Факультет транспорта, нефти и газа (ФТНГ)	82,46 %	17,54 %	100,00 %
Факультет экономики, сервиса и управления (ФЭСиУ)	81,82 %	18,18 %	100,00 %
Художественно–технологический факультет (ХТФ)	76,00 %	24,00 %	100,00 %
Энергетический институт (ЭНИ)	89,19 %	10,81 %	100,00 %
<b>Общий итог</b>	<b>88,25 %</b>	<b>11,75 %</b>	<b>100,00 %</b>

Результаты исследования показали, что по всем факультетам отмечается высокая удовлетворенность комфортностью условий в ОмГТУ. Незначительно ниже процент на художественно-технологическом факультете. Такая же тенденция зафиксирована и в исследовании студентов, вероятно, это связано со спецификой корпуса, где работают и обучаются участники образовательных отношений ХТФ.

Показатели комфортности условий:

1) Зона отдыха (ожидания), оборудованная соответствующей мебелью (под зоной отдыха (ожидания) понимается наличие диванчиков, скамеек, столов или стульев, расположенных в вестибюлях, холлах учебных корпусов, возле деканатов, кафедр, кабинетов). Интегрально «хорошо» и «отлично» – **31,24 %**, в этом критерии высокий процент низких оценок 59,45 % («плохо», «очень плохо», «удовлетворительно»).

Варианты ответа	%
1 (очень плохая)	11,98
2 (плохая)	21,66
3 (удовлетворительная)	25,81
4 (хорошая)	21,66
5 (отличная)	9,68
6 (затрудняюсь дать оценку)	9,22

2) Навигация внутри ОмГТУ (указатели кабинетов, аудиторий, таблички с наименованием кафедр и других подразделений вуза, схема расположения корпусов и общежитий, указатели передвижения по переходам между корпусами и т.д.). Интегрально «хорошо» и «отлично» – **63,13 %**.

Варианты ответа	%
1 (очень плохая)	3,69
2 (плохая)	8,06
3 (удовлетворительная)	18,43
4 (хорошая)	38,02
5 (отличная)	25,12
6 (затрудняюсь дать оценку)	6,68

3) Доступность питьевой воды. Интегрально «хорошо» и «отлично» – **19,36%**. В этом критерии высокий процент низких оценок 65,44 % («плохо», «очень плохо», «удовлетворительно»).

Варианты ответа	%
1 (очень плохая)	31,80
2 (плохая)	18,20
3 (удовлетворительная)	15,44
4 (хорошая)	9,22
5 (отличная)	10,14
6 (затрудняюсь дать оценку)	15,21

4) Возможность доехать до ОмГТУ на общественном транспорте. Интегрально «хорошо» и «отлично» – **76,96 %**.

Варианты ответа	%
1 (очень плохая)	1,61
2 (плохая)	3,23
3 (удовлетворительная)	6,45
4 (хорошая)	28,80
5 (отличная)	48,16
6 (затрудняюсь дать оценку)	11,75

5) Парковка у территории ОмГТУ. Интегрально «хорошо» и «отлично» – **33,41 %**. В этом вопросе почти **32,03 %** затруднились ответить (скорее всего, не пользуются парковкой ОмГТУ), этим и обусловлен меньший процент оценок «хорошо» и «отлично», в сравнении с другими критериями.

Варианты ответа	%
1 (очень плохая)	8,76
2 (плохая)	8,29
3 (удовлетворительная)	17,51
4 (хорошая)	21,43
5 (отличная)	11,98
6 (затрудняюсь дать оценку)	32,03

6) Чистота (санитарное состояние) учебных аудиторий, кабинетов, лаборатории. Интегрально «хорошо» и «отлично» – **73,96 %**.

Варианты ответа	%
1 (очень плохая)	1,15
2 (плохая)	3,46
3 (удовлетворительная)	20,05
4 (хорошая)	41,94
5 (отличная)	32,03
6 (затрудняюсь дать оценку)	1,38

7) Чистота (санитарное состояние) пунктов общественного питания (столовая, кафе, буфет). Интегрально «хорошо» и «отлично» – **68,43 %**. Затруднились ответить **18,66 %**, скорее всего не пользуются пунктами общественного питания.

Варианты ответа	%
1 (очень плохая)	0,92
2 (плохая)	2,07
3 (удовлетворительная)	9,91
4 (хорошая)	34,79
5 (отличная)	33,64
6 (затрудняюсь дать оценку)	18,66

8) Чистота (санитарное состояние) ТУАЛЕТОВ (санитарно-гигиенических помещений). Интегрально «хорошо» и «отлично» – **69,82 %**.

Варианты ответа	%
1 (очень плохая)	2,76
2 (плохая)	6,68
3 (удовлетворительная)	19,35
4 (хорошая)	43,32
5 (отличная)	26,50
6 (затрудняюсь дать оценку)	1,38

9) Чистота (санитарное состояние) общих мест пользования в общежитии (кухни, коридоры, туалеты, рекреации, холл и т.п.). Большой процент (**56,68 %**) затруднившихся ответить обусловлен тем, что эти преподаватели не посещали общежития, не проживают там. Интегрально «хорошо» и «отлично» – **30,85 %**.

Варианты ответа	%
1 (очень плохая)	1,84
2 (плохая)	2,76
3 (удовлетворительная)	7,83
4 (хорошая)	17,51
5 (отличная)	13,36
6 (затрудняюсь дать оценку)	56,68

10) График работы подразделений, отдельных специалистов ОмГТУ. Интегрально «хорошо» и «отлично» – **62,44 %**.

Варианты ответа	%
1 (очень плохая)	0,92 %
2 (плохая)	3,00 %
3 (удовлетворительная)	16,82 %
4 (хорошая)	35,71 %
5 (отличная)	26,73 %
6 (затрудняюсь дать оценку)	16,82 %

Таким образом, как и в исследовании студентов ОмГТУ, наименьшее число высоких оценок получено по показателям: «зона отдыха», «доступ к питьевой воде», «парковка около территории ОмГТУ». Наиболее высоко оценили чистоту в корпусах ОмГТУ.

**Работу буфета и столовой ОмГТУ** (вопрос № 22) большинство респондентов оценили на «хорошо» и «отлично».

Таблица 8 – Удовлетворенность работой буфета и столовой ОмГТУ

Показатель	Удовлетворенность, %		
	совокупность оценок «хорошо» и «отлично»	«хорошо»	«отлично»
Вкус приготовленных блюд	51,40	34,60	16,80
«Свежесть» приготовленных блюд	60,40	36,90	23,50
Уровень цен	44,9	29,70	15,20
Ассортимент	49,00	31,10	16,90
Удобство расположения мебели	52,6	31,60	21,00
Скорость обслуживания	62,00	33,90	28,10
Удобство расположения точек питания	55,60	33,20	22,40
Достаточность площади	49,40	26,80	22,60

Затруднились дать оценку работе буфета и столовой ОмГТУ:

- по вкусу приготовленных блюд – 22,80 %;
- по «свежести» приготовленных блюд – 24,20 %;
- по уровню цен – 22,10 %;
- по ассортименту – 22,40 %;
- по удобству расположения мебели – 27,00 %;
- по скорости обслуживания – 22,80 %;
- по удобству расположения точек питания – 23,30 %;
- по достаточности площади – 27,00 %.

Скорее всего, данные респонденты не пользовались услугами столовой и буфета ОмГТУ.

### **III. Показатели, характеризующие общий критерий «Доброжелательность, вежливость работников»**

При оценке доброжелательности и вежливости работников ОмГТУ, с которыми респонденты взаимодействовали в дистанционной форме для получения консультации по выполняемой работе: по телефону, по электронной почте, с помощью электронных сервисов (электронная приемная подразделений для направления запросов внутри ОмГТУ подразделениям университета) и пр. (вопрос № 14) выявлен высочайший уровень удовлетворенности, подтверждается, что

подтверждает профессионализм сотрудников ОмГТУ, так как вежливость и доброжелательность являются частью профессионально–личностных характеристик:

- Да – 95,20 %
- Нет – 4,80 %.

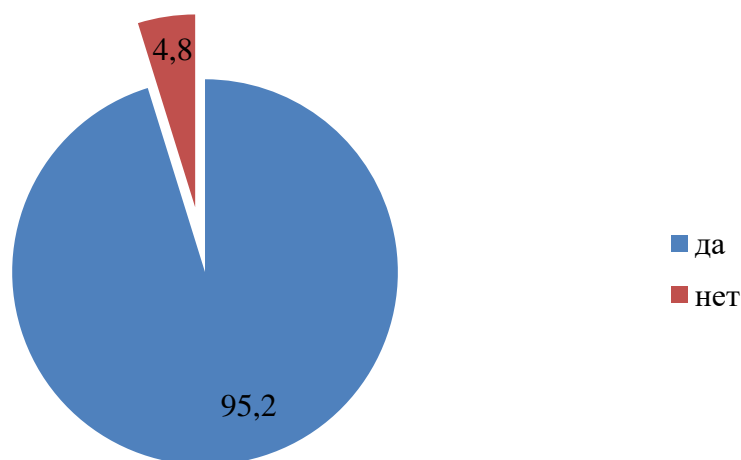


Рисунок 18 – Удовлетворенность в целом доброжелательностью и вежливостью работников ОмГТУ

Вопросы 9 и 10 приложения к методике Минтруда России от 30 октября 2018 г. № 675н были дополнены подробным разделением на категории сотрудников.

**Оценка культуры общения сотрудников ОмГТУ (доброжелательность, вежливость)** (вопрос № 13). Шкала оценки предложена следующая: культура общения очень плохая – «1»; плохая – «2»; удовлетворительная – «3»; хорошая – «4»; отличная – «5». Если не взаимодействовали с этими сотрудниками – «6».

Особо стоит обратить внимание, что по некоторым подразделениям ОмГТУ при оценке культуры общения количество «хорошо» и «отлично» меньше. Это связано с тем, что преподаватели не взаимодействовали с этими сотрудниками. В случае взаимодействия с сотрудниками подразделений ОмГТУ, коллегами, руководителями большинство дают положительные высокие оценки.

Таблица 9 – Удовлетворенность культурой общения сотрудников ОмГТУ

Показатель	Удовлетворенность, %		
	совокупность оценок «хорошо» и «отлично»	«хорошо»	«отлично»
Ректорат	69,30	20,70	48,60
Коллеги–преподаватели	94,20	25,10	69,10
Сотрудники вашего деканата, кроме заместителей деканов и декана	90,80	18,40	72,40
Ваш декан, заместители декана	87,60	14,30	73,30
Сотрудники вашей кафедры, кроме заведующего кафедрой	96,10	21,40	74,70
Заведующий кафедрой	91,00	13,40	77,60
Сотрудники приемной комиссии	51,90	14,30	37,60
Сотрудники библиотеки (медиацентра)	89,40	16,40	73,00
Сотрудники учебно-методического управления (УМУ)	80,60	28,10	52,50
Сотрудники бухгалтерии	77,40	26,00	51,40

Показатель	Удовлетворенность, %		
	совокупность оценок «хорошо» и «отлично»	«хорошо»	«отлично»
Сотрудники контрактной службы	30,70	10,40	20,30
Сотрудники юридического отдела	34,80	12,20	22,60
Сотрудники планово-финансового отдела	53,30	18,00	35,30
Сотрудники управления персоналом	78,10	26,00	52,10
Сотрудники ЧОП	64,20	23,00	41,20
Сотрудники управления научной деятельностью (отдел сопровождения научной деятельности, отдел подготовки кадров высшей квалификации)	67,70	18,20	49,50
Сотрудники отдела инновационной деятельности	40,80	12,00	28,80
Сотрудники управления научной информацией (научно-аналитический отдел, отдел научной информации)	51,90	14,10	37,80
Сотрудники отдела документационного обеспечения и контроля	45,90	14,10	31,80
Сотрудники гардероба, уборщицы	77,00	22,60	54,40
Сотрудники буфета	77,80	23,00	54,80

Как было отмечено выше, по некоторым подразделениям наблюдаются меньшее количество оценок «хорошо» и «отлично», вследствие того, что респонденты **не взаимодействовали** с указанными подразделениями/сотрудниками (далее % от числа опрошенных, не взаимодействующих с указанным подразделением/сотрудником):

1. Ректорат – 24,20 %.
2. Коллеги–преподаватели – 1,80 %.
3. Сотрудники вашего деканата, кроме заместителей деканов и декана – 4,80 %.
4. Ваш декан, заместители декана – 8,10 %.
5. Сотрудники вашей кафедры, кроме заведующего кафедрой – 1,40 %.
6. Заведующий кафедрой – 2,80 %.
7. Сотрудники приемной комиссии – 42,40 %.
8. Сотрудники библиотеки (медиацентра) – 7,60 %.
9. Сотрудники учебно-методического управления (УМУ) – 11,80 %.
10. Сотрудники бухгалтерии – 10,80 %.
11. Сотрудники контрактной службы – 57,80 %.
12. Сотрудники юридического отдела – 58,10 %.
13. Сотрудники планово-финансового отдела – 37,60 %.
14. Сотрудники управления персоналом – 13,40 %.
15. Сотрудники ЧОП – 27,40 %.
16. Сотрудники управления научной деятельностью (отдел сопровождения научной деятельности, отдел подготовки кадров высшей квалификации) – 28,80 %.
17. Сотрудники отдела инновационной деятельности – 53,90 %.
18. Сотрудники управления научной информацией (научно-аналитический отдел, отдел научной информации) – 43,10 %.
19. Сотрудники отдела документационного обеспечения и контроля – 47,70 %.
20. Сотрудники гардероба, уборщицы – 18,20 %.
21. Сотрудники буфета – 17,70 %.

#### IV. Показатели, характеризующие общий критерий «Удовлетворенность условиями ведения образовательной деятельности организаций»

Респонденты высоко оценили в целом условия оказания образовательных услуг студентам в ОмГТУ (вопрос № 24) – **82,49%** (модальные значения «хорошо» и «отлично»). Это свидетельствует, что большинство респондентов удовлетворены условиями.

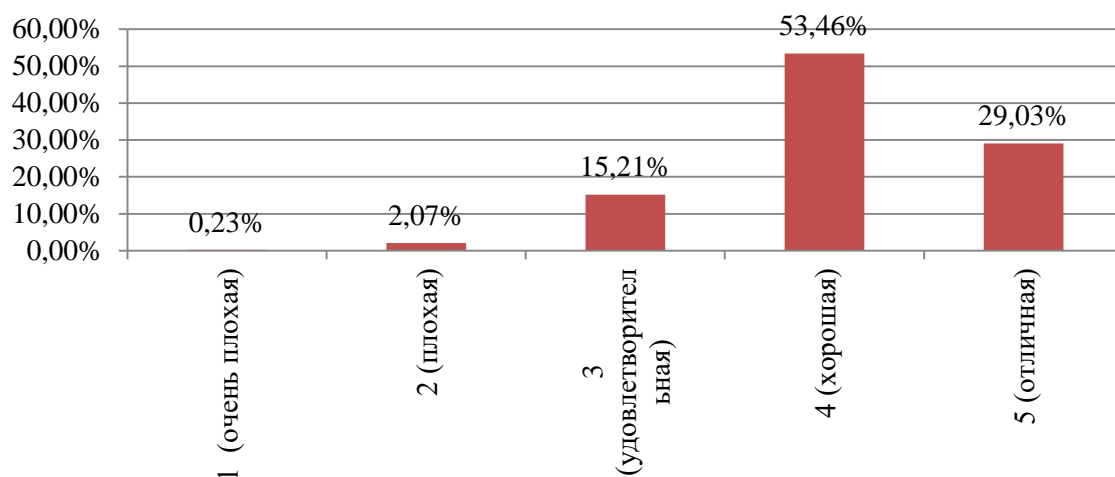


Рисунок 19 – Удовлетворённость в целом условиями оказания образовательных услуг студентам в ОмГТУ

Распределение ответов на этот вопрос по факультетам показывает, что оценки «плохо» и «очень плохо» на некоторых факультетах отсутствуют. И большинство ответов приходится на оценки «хорошо» и «отлично».

Таблица 10 – Распределение результатов оценки (в целом) условий оказания образовательных услуг студентам ОмГТУ по факультетам/институтам

Факультет/институт	Оценка					Общий итог
	1	2	3	4	5	
Другое структурное подразделение	0,00 %	2,94 %	20,59 %	52,94 %	23,53 %	100,00 %
Машиностроительный институт (МСИ)	0,00 %	2,94 %	17,65 %	44,12 %	35,29 %	100,00 %
Нефтехимический институт (НХИ)	0,00 %	2,56 %	10,26 %	46,15 %	41,03 %	100,00 %
Радиотехнический факультет (РТФ)	0,00 %	3,45 %	15,52 %	65,52 %	15,52 %	100,00 %
Факультет гуманитарного образования (ФГО)	0,00 %	0,00 %	16,67 %	56,67 %	26,67 %	100,00 %
Факультет информационных технологий и компьютерных систем (ФИ-ТиКС)	0,00 %	0,00 %	17,54 %	52,63 %	29,82 %	100,00 %
Факультет транспорта, нефти и газа (ФТНГ)	0,00 %	5,26 %	21,05 %	56,14 %	17,54 %	100,00 %
Факультет экономики, сервиса и управления (ФЭСиУ)	0,00 %	3,03 %	9,09 %	42,42 %	45,45 %	100,00 %
Художественно-технологический факультет (ХТФ)	0,00 %	0,00 %	0,00 %	56,00 %	44,00 %	100,00 %
Энергетический институт (ЭНИ)	2,70 %	0,00 %	13,51 %	51,35 %	32,43 %	100,00 %
<b>Общий итог</b>	<b>0,23 %</b>	<b>2,07 %</b>	<b>15,21 %</b>	<b>53,46 %</b>	<b>29,03 %</b>	<b>100,00 %</b>



**Предложения (замечания) по улучшению условий оказания образовательных услуг** в ОмГТУ (по обеспеченности необходимым оборудованием, организации, качеству, содержанию учебного процесса и т.п.) озвучены в ответах на вопрос № 25 анкеты.

Еще одним косвенным показателем положительной оценки вуза является готовность рекомендовать ОмГТУ для поступления родственникам, друзьям. Проверка этого показателя проведена вопросом «Если бы Ваши родственники и друзья стояли перед выбором вуза для поступления, Вы бы рекомендовали им ОмГТУ?».

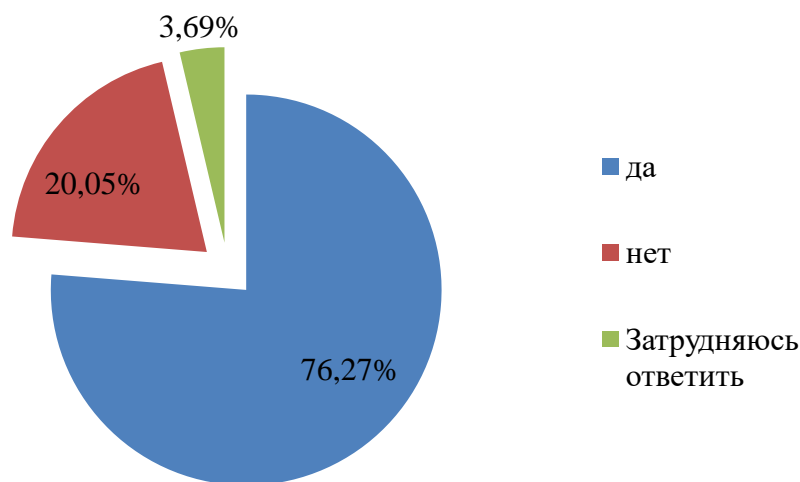


Рисунок 20 – Распределение ответов на вопрос «Порекомендовали бы ОмГТУ для поступления?»

Как видно **20,05 %** респондентов не стали бы рекомендовать ОмГТУ для поступления. Этот вопрос требует в дальнейшем более глубокого изучения по причинам.

Дополняется вопрос о готовности рекомендовать ОмГТУ для поступления вопросом № 3 анкеты: «Почему бы Вы порекомендовали поступление в ОмГТУ своим родственникам или знакомым?» Результаты ответа на этот вопрос в [приложении 1](#).

Некоторые показатели удовлетворенности зависят от восприятия собственной профессии, её значимости, для определения этих фактов респондентам было предложено ответить на вопрос № 1 «Чем Вас в наибольшей степени привлекает работа преподавателя (возможно несколько вариантов)?».

Таблица 11 – Распределение ответов на вопрос № 1

Варианты ответов	%
1) Интересная, творческая работа	77,65
2) Общение с молодежью (детьми)	47,00
3) График работы	46,08
4) Возможность проведения научных исследований	43,55
5) Соответствие работы способностям, личностным качествам, образованию	42,17
6) Высокая самостоятельность в работе	30,88
7) Длительный отпуск	29,72
8) Наличие свободного времени	18,16
9) Возможности карьерного роста	16,36
10) Высокий престиж труда преподавателя	13,36
11) Достойный уровень заработной платы	10,14
12) Возможность подрабатывать в других местах	7,83

<b>Варианты ответов</b>	<b>%</b>
13) Работа рядом с домом	5,76
14) Нет возможности найти другую работу, нет навыков другой работы	1,84
15) Работа несложная	0,23
16) Другое	3,69

Как видно из представленных результатов профессия преподавателя привлекает, прежде всего, своим содержанием, общением с молодежью, возможностью проведения научных исследований. В меньшей степени респонденты отмечают такие важные показатели для профессиональной реализации как: возможность карьерного роста, престиж профессии, достойная заработная плата, именно эти показатели важны для привлечения молодых специалистов. Следовательно, при формировании стратегии мотивации молодежи для трудоустройства в ОмГТУ следует особо обратить внимание на эти показатели.

#### **V. Показатели, характеризующие общесистемные требования ФГОС, учебно-методическое обеспечение и критерий «Организация учебного процесса»**

При оценке среды в учебных аудиториях ОмГТУ (очень плохо – «1»; плохо – «2»; удовлетворительно – «3»; хорошо – «4»; отлично – «5»). Если затрудняетесь дать оценку, то поставьте «6») (вопрос № 17) респонденты оценивали следующие показатели:

- Освещенность аудиторий.
- Наличие современной техники (компьютеры, проекторы, интерактивные доски).
- Температурный режим в аудиториях.
- Чистота аудиторий.
- Вентиляция аудиторий.
- Просторность аудиторий.
- Состояние рекреаций, холлов и коридоров.
- Ремонт аудиторий.
- Акустика аудиторий.
- Удобство столов и стульев.

Таблица 12 – Результаты оценки среды в учебных аудиториях ОмГТУ

<b>Показатель</b>	<b>Удовлетворенность, %</b>		
	<b>совокупность оценок «хорошо» и «отлично»</b>	<b>«хорошо»</b>	<b>«отлично»</b>
Освещенность аудиторий	82,00	42,60	39,40
Наличие современной техники (компьютеры, проекторы, интерактивные доски)	62,00	39,40	22,60
Температурный режим в аудиториях	58,30	38,50	20,30
Чистота аудиторий	75,80	44,00	31,80
Вентиляция аудиторий	50,00	33,90	16,10
Просторность аудиторий	77,60	41,00	36,60
Состояние рекреаций, холлов и коридоров	70,90	43,30	27,60
Ремонт аудиторий	65,20	43,30	21,90
Акустика аудиторий	77,40	41,70	35,70
Удобство столов и стульев	68,10	43,90	24,20

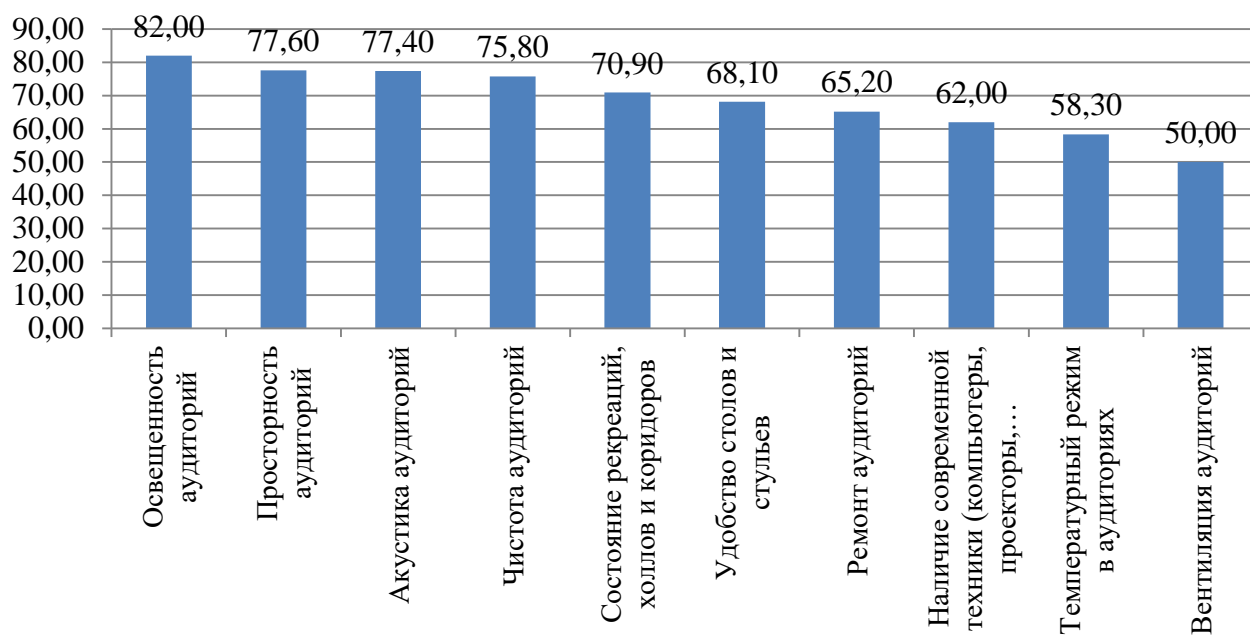


Рисунок 21 – Результаты оценки среды в учебных аудиториях ОмГТУ

Наименьшее число положительных оценок отмечается по показателям «Температурный режим в аудиториях», «Вентиляция аудиторий».

**Оценка обеспечения учебно-методического обеспечения в ОмГТУ** (вопрос № 20) осуществлялась по шкале: 1 – «очень плохо», 2 – «плохо», 3 – «удовлетворительно», 4 – «хорошо», 5 – «отлично», 6 – «затрудняюсь дать оценку».

Сумма оценок «хорошо» и «отлично» в процентах от числа опрошенных:

1) Обеспечение учебного процесса учебниками, учебными и методическими пособиями, научной литературой и пр. в электронной форме – **78,80 %**. В этом вопросе **15,00 %** затруднились ответить.

2) Обеспечение учебного процесса учебниками, учебными и методическими пособиями и пр. в печатной форме – **64,20 %**. В этом вопросе **18,20 %** затруднились ответить.

3) Доступность и качество учебников, учебных и методических пособий, научной литературы и пр. в электронно-библиотечной системе Университета – **74,40 %**. В этом вопросе **13,60 %** затруднились ответить.

4) Доступность и качество методических материалов и рекомендаций, необходимых для самостоятельной работы обучающихся по дисциплинам и практикам – **74,40 %**. В этом вопросе **13,60 %** затруднились ответить.

5) Доступность и качество методических материалов и рекомендаций, необходимых для самостоятельной работы обучающихся по ВКР – **65,80 %**. В этом вопросе **22,10 %** затруднились ответить.

6) Работа электронно-библиотечной системы вуза (скорость, удобство поиска, интерфейс, наполненность учебно-методическим обеспечением и пр.) – **62,60 %**. Затруднились ответить – **21,50 %**.

В этом вопросе число респондентов, затруднившихся ответить, выше, чем по большинству вопросов анкеты.

**Для осуществления внеаудиторной работы: проверка домашних заданий, подготовка к занятиям и др.** (вопрос № 18) преподаватели пользуются помещениями ОмГТУ, представленными на рисунке 22.

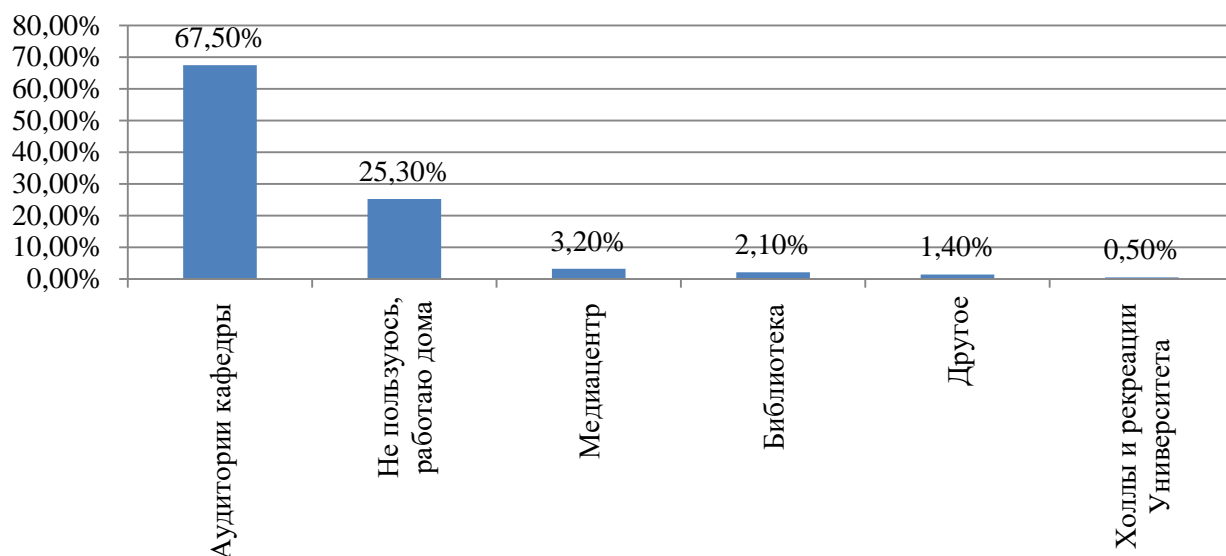


Рисунок 22 – Распределение ответов на вопрос № 18

Современный формат обучения предусматривает в рамках организации учебного процесса – дистанционное обучение. Массово такой вид обучения был применен в ОмГТУ в условиях распространения инфекции Covid-19, и продолжает применяться со студентами заочного обучения. Для оценки работы на дистанте преподавателям было предложено ответить на вопрос № 7 анкеты: «С какими проблемами Вы столкнулись в процессе преподавания в дистанционном режиме?» (несколько вариантов ответа).

Таблица 13 – Распределение ответов респондентов на вопрос № 7

Проблемы	Количество человек	% от числа опрошенных
Недобросовестное отношение студентов к дистанционному обучению, формальное присутствие на занятиях в дистанционном режиме	280	64,52
Возросшая нагрузка на преподавателей	223	51,38
Отсутствие личного контакта со студентами	194	44,70
Неготовность интернет-ресурсов (в том числе ИОС ОмГТУ и пр.) к дистанционному формату работы с большой нагрузкой	173	39,86
Невозможность реализовать курс только с использованием дистанционных образовательных технологий	171	39,40
Отсутствие у преподавателей вуза возможности качественного и объективного контроля полученных студентами знаний	164	37,89
Отсутствие необходимых технических средств	80	18,40
Отсутствие опыта дистанционного обучения у всех участников образовательных отношений	73	16,82
Возросшая нагрузка на студентов	49	11,29
Необходимость регистрации и предоставления персональных данных на различных платформах дистанционного обучения	44	10,14
Недостаточное знание ПК всеми участниками образовательных отношений	39	8,99
Существенная корректировка рабочих программ в связи с переходом на дистанционное обучение	37	8,53
Проблем не было	37	8,53
Сложность размещения материалов на сайте / платформе / в системе дистанционного обучения	35	8,06
Необходимость быстро осваивать новые навыки работы с цифровыми ресурсами и инструментами	23	5,30

Проблемы	Количество человек	% от числа опрошенных
Другое	12	2,76
Не преподавал в дистанционном формате	11	2,53

## VI Показатели, характеризующие требования к материально-техническому обеспечению и критерии «Организация учебного процесса» и «Содержание учебного процесса»

Оценка оснащённости (достаточность) учебных аудиторий современными средствами обучения (вопрос № 15) выглядит следующим образом:

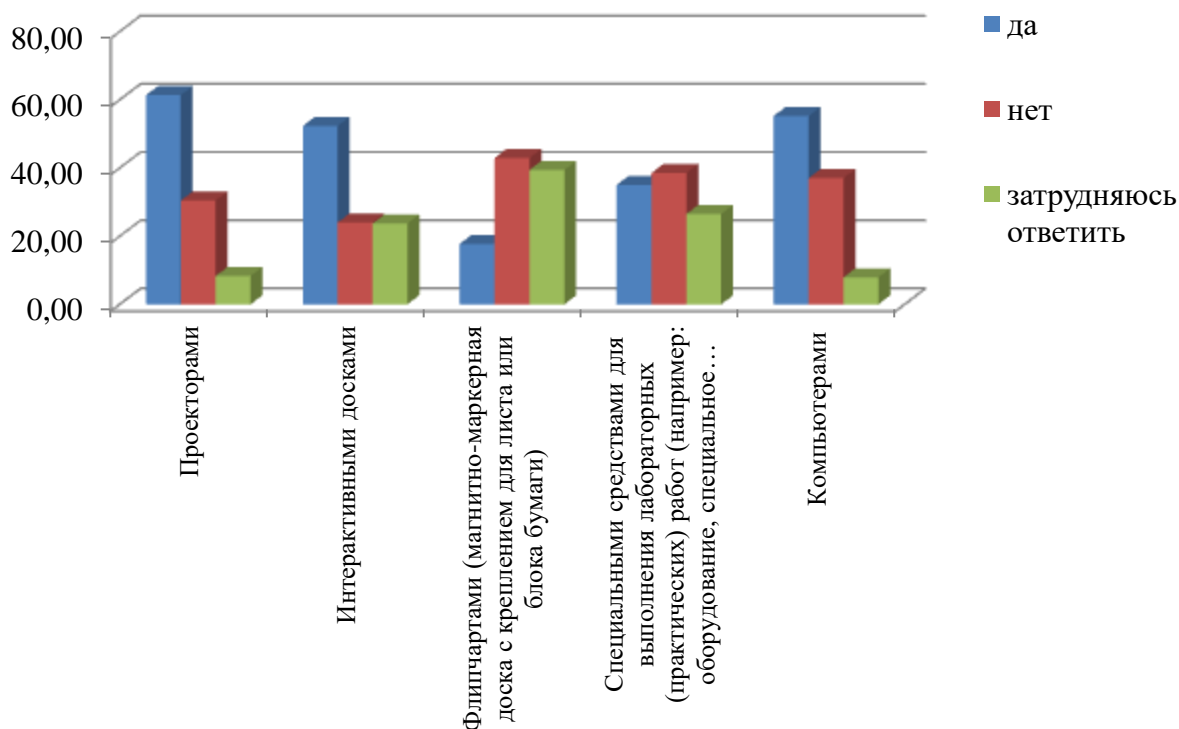


Рисунок 23 – Оценка оснащённости (достаточности) учебных аудиторий современными средствами обучения

Наибольшая удовлетворенность отмечается по показателям – оснащённость компьютерами и проекторами. Однако в открытом вопросе № 25 выявлена тенденция, что среди предложений наиболее распространённым являются предложения об оснащении проекторами, компьютерами большего количества аудиторий вуза. Можно предположить, удовлетворенность показателем не исключает предложения по оптимизации и совершенствованию его, но вероятнее всего это предложения от респондентов, которые в этом вопросе отвечали «нет». Технически этот факт сложно проверить, так как вопрос об оценке достаточности оснащения закрытый (количественная оценка), а вопрос про предложения и замечания открытый (качественная оценка).

На вопрос № 16 «Достаточно ли в ОмГТУ учебных аудиторий, оснащённых техническими средствами обучения и оборудованием, необходимыми для преподаваемых Вами дисциплин?» ответы распределились следующим образом:

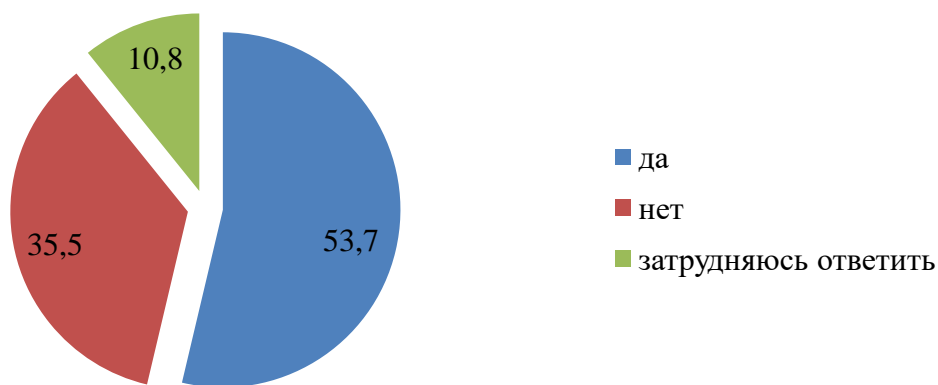


Рисунок 24 – Распределение ответов о достаточности в ОмГТУ учебных аудиторий, оснащенных техническими средствами обучения и оборудованием, необходимыми для преподаваемых дисциплин

Таким образом, значительная часть респондентов **35,50 %** считают, что в ОмГТУ не достаточно аудиторий со специальным оборудованием и техническими средствами обучения, что опять же подтверждается далее в открытом вопросе – предложений и замечаний больше всего по этим показателям (результат по вопросу № 25).

Ответы на вопрос № 19 «Достаточно ли в ОмГТУ помещений с компьютерной техникой с подключением к сети «Интернет» для подготовки студентов к занятиям?» распределились практически поровну:

- Да – **35,30 %**.
- Нет – **33,40 %**.
- Затрудняюсь ответить – **31,30 %**.

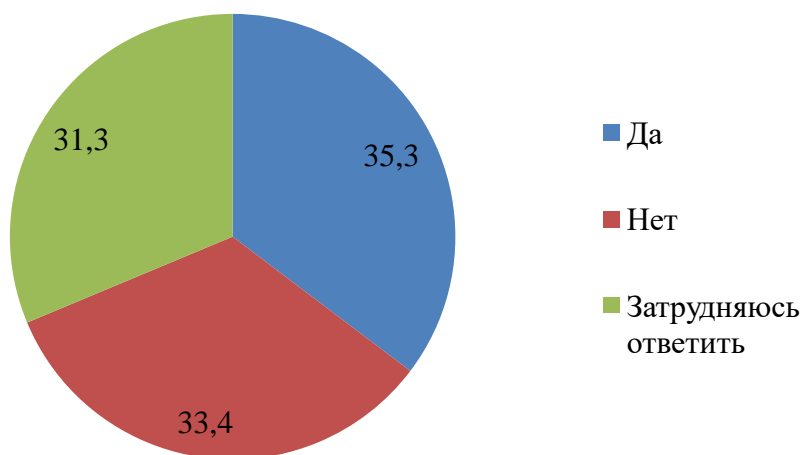


Рисунок 25 – Распределение ответов о достаточности в ОмГТУ помещений с компьютерной техникой с подключением к сети «Интернет» для подготовки студентов к занятиям

Оценивая **некоторые критерии работы библиотеки (медицентра) ОмГТУ** (вопрос № 21) большинство респондентов оценили на «хорошо» и «отлично».

Далее интегрально – сумма «хорошо» и «отлично» в % от числа опрошенных.

1) Достаточное количество учебной и научной литературы в фонде библиотеки – **65,60 %**, **25,80 %** – затруднились ответить.

2) Наличие в библиотеке литературы в электронном виде – **65,90 %**, **24,90 %** – затруднились ответить

3) Поиск литературы по электронному каталогу – **63,30 %**, **22,60 %** – затруднились ответить.

4) Техническая оснащенность читальных залов (медиацентра) – **70,90 %**, **23,80 %** – затруднились ответить.

В этом вопросе затруднившихся ответить больше, чем в большинстве вопросов исследования. Скорее всего, респонденты, выбравшие вариант «затрудняюсь ответить» не взаимодействовали по этим показателям с библиотекой (медиацентром).

**Согласны ли Вы со следующими утверждениями о содержании и организации учебного процесса в ОмГТУ? (вопрос № 23).**

Таблица 14 – Распределение отношения к содержанию и организации учебного процесса

№ п/п	Утверждение	ДА	НЕТ	Затрудняюсь ответить	Итого
1	В программу обучения включены все дисциплины, изучение которых необходимо для будущей профессиональной деятельности	59,40 %	20,30 %	20,30 %	100,00 %
2	В программе обучения отсутствуют некоторые нужные дисциплины, необходимые для будущей профессиональной деятельности	28,80 %	41,00 %	30,20 %	100,00 %
3	Последовательность изучения дисциплин соответствует последовательности и логике освоения компетенций (компетенции – это знания, умения и навыки)	60,80 %	17,30 %	21,90 %	100,00 %
4	Объем времени, выделяемый для освоения каждой из дисциплин, достаточен	45,20 %	37,80 %	17,10 %	100,00 %
5	Объем времени, выделяемый на практики (учебные, производственные, научные, дипломные и т.п.), достаточен	59,90 %	19,60 %	20,50 %	100,00 %
6	В программе обучения отсутствуют дисциплины, дублирующие по содержанию друг друга	55,50 %	16,10 %	28,30 %	100,00 %
7	Соотношение практической и теоретической подготовки достаточное	52,30 %	27,90 %	27,90 %	100,00 %
8	Организация выполнения курсовых, рефератов, НИР студента (наличие графиков выполнения и графика консультаций преподавателей, качество индивидуальных консультаций и др.) на достаточном уровне	66,40 %	10,60 %	23,00 %	100,00 %
9	Получаемые оценки на экзаменах отражают реальный уровень знаний студентов	54,40 %	22,90 %	22,60 %	100,00 %

#### 4. Основной вывод исследования

В результате выявлено, что по всем показателям модальные значения распределились между высокими оценками (оценки «хорошо», «отлично» и ответы «да» на вопросы об удовлетворенности условиями), однако следует обратить особое внимание на наличие ответов «нет», оценки «плохо», «очень плохо» и на открытые вопросы, именно они дают подробное понимание основных причин неудовлетворенности условиями, организацией учебного процесса. Среди основных замечаний, по результатам открытых вопросов, выявлены, что

наибольшее количество вариантов замечаний приходится на обобщенный показатель «техническая оснащенность учебного процесса», одновременно в закрытом вопросы «оснащенность компьютерами и проекторами» оценивается высоко. Можно предположить, удовлетворенность показателем не исключает предложения по оптимизации и совершенствованию его, но вероятнее всего это предложения от респондентов, которые в этом вопросе отвечали «нет». Также с точки зрения комфортности условий и организации учебного процесса стоит обратить внимание на «температурный» режим в аудиториях, это отмечено в замечаниях и низко оценено в закрытых вопросах. По другим замечаниям подробно в отчёте и [приложении 3](#) (результаты по вопросу № 25).

Позиционирование вуза с точки зрения преподавателей является также фактом отражающим мнение о вузе. Стоит отметить, что в открытом вопросе о том, почему бы своим близким людям рекомендовали поступление в ОмГТУ наиболее распространенным ответом оказался – «ОмГТУ престижный, достойный вуз», также отмечено, что вузе современные, востребованные направления подготовки и высокое качество образования (подробно результаты по вопросу № 3 в [приложении 1](#)).

Для предотвращения ситуации с низкими оценками деятельности ОмГТУ и ответами «нет» об удовлетворенности условиями и организацией учебного процесса в ОмГТУ стоит корректировать (оптимизировать, совершенствовать) те показатели, по которым присутствуют даже немодальные (нераспространенные) низкие оценки. В целом оценка деятельности ОмГТУ преподавателями положительная.



**Выявленные причины неудовлетворенности условиями оказания образовательных услуг (на основании замечаний и предложений) по результатам открытого вопроса №25 в анкетировании преподавателей ОмГТУ**

**Результаты контент–анализа открытого вопроса:** «Ваши предложения (замечания) по улучшению условий оказания образовательных услуг в ОмГТУ (по обеспеченности необходимым оборудованием, организации качеству, содержанию учебного процесса и т.п.)».

Ниже представлен бланк кодировки и статистика ответов на открытый вопрос. По смысловому содержанию ответы преподавателей закодированы в группы проблем, через формулировки сделанные респондентами. «Проблемы» распределены от наиболее часто упоминаемых в ответах до менее упоминаемых. Не кодировались не повторяющиеся предложения и замечания.

Результаты представлены в абсолютных показателях (количество человек).

Рейтинг	Единица анализа /счёта	Код	Количество респондентов, сделавших замечания /предложения по этой проблеме	Примечание
1	Нет замечаний, предложений	1	<b>103</b>	
2	<b>Нехватка оборудования, специальных средств для лабораторных работ</b> (оснащённость оборудованием и расходными материалами для лабораторных работ, закупка нового лабораторного оборудования) и др.	8	<b>38</b>	<u>Эти три категории, можно объединить в одну категорию</u>
3	<b>Обновление устаревшего оборудования</b> (компьютеры, обновление техники, приобретение современного оборудования, схожего с уровнем, которое на предприятиях) и др.	5	<b>36</b>	<u>«замечания к оснащённости оборудованием и специальными средствами обучения («ПО» и т.д.). 109 человек, отметили указанную категорию</u>
4	<b>Увеличить количество аудиторий</b> , оснащенных мультимедийным оборудованием, маркерными досками, компьютерами, демонстрационными стендами).	4	<b>35</b>	
5	<b>Замечания к температурному режиму в аудиториях</b> (температура (холодно в зимнее время), вентиляция, необходимость кондиционеров аудиторий)	10	<b>21</b>	
6	<b>Замечания к организации ликвидации академических задолженностей</b> («перестать бороться за сохранение контингента», «отработки лабораторных в лабораторных классах», «оценки не соответствуют знаниям», уменьшить сроки ликвидации)	22	<b>15</b>	
7	<b>Увеличить часы в учебном плане на профессиональные дисциплины</b> , («сократить непрофильные дисциплины», «сократить гуманитарные дисциплины», «убрать искусственно привнесенные дисциплины, не имеющих отношение к направленности», «при формировании ООП	11	<b>13</b>	

Рейтинг	Единица анализа /счёта	Код	Количество ре-спондентов, сделавших за-мечания /предложения по этой про-блеме	Примечание
	применять компетентностный подход, а не обеспечивать другие кафедры нагрузкой»)			
8	<b>Увеличить заработную плату</b> («платить за работу при ликвидации академической разницы», «приходится работать на нескольких работах», «стимулирование в рамках рейтинга», «особое внимание на дополнительную работу по методической части»)	13	<b>14</b>	
9	<b>Оборудовать рабочее место преподавателя:</b> компьютерами, улучшить условия в преподавательских, предоста-вить рабочее место в других корпусах	16	<b>11</b>	
10	<b>Создать пространство для самостоятельной работы обучающихся:</b> холлы – скамейки, пространство для отды-ха студентов, «студенты сидят на полу» и др.	23	<b>11</b>	
11	<b>Плохая работа сайта:</b> его скорость, интерфейс, интуи-тивность сайта, поиск	28	<b>10</b>	
12	<b>Создавать условия для повышения квалификации</b> («систематическое повышение квалификации по направ-лениям деятельности», «повышение квалификации в спе-циальных центрах образования, других вузах», «тренинги по пользованию электронными ресурсами», «стажировки преподавателей на производстве», «обучение спец. про-граммам») и др.	25	<b>9</b>	
13	<b>Замечания к дисциплине «проектная деятельность»:</b> «убрать проектную деятельность», «вернуть курсовые», «перенести на старшие курсы проектную деятельность» и др.	12	<b>9</b>	
14	<b>Замечания к службам ОмГТУ:</b> «службы ОмГТУ не по-могают, а усложняют работу», «график работы отдела кадров не удобен», «уменьшить количество отчётов», «сократить АУП» и др.	27	<b>8</b>	
15	<b>Больше практических/лабораторных занятий в учеб-ном плане</b>	2	<b>8</b>	
16	<b>Неудобное расписание</b> («сделать больше обеденный пе-рерыв», «не ставить три пары по одной дисциплине», «разбросанность занятий по аудиториям», «не более трех-четырёх пар в день») и др.	14	<b>7</b>	
17	<b>Увеличить количество часов на фундаментальные дисциплины</b> («вернуть некоторые исчезнувшие дисци-плины», «соотношение по этим дисциплинам практик и лекций согласовывать с ведущей кафедрой») и др.	17	<b>7</b>	
18	<b>Замечания к условиям в туалетной комнате:</b> «нет туа-летной бумаги», «средств гигиены в туалетах»	18	<b>6</b>	
19	<b>Привлекать к учебному процессу больше производ-ственников, работодателей</b>	26	<b>6</b>	
20	<b>Уменьшить количество часов учебной нагрузки пре-подавателей</b>	7	<b>6</b>	
21	<b>Учебно-методическим комиссиям влиять на учебный процесс</b>	29	<b>5</b>	
22	<b>Проблемы с комфортностью условий в ВУЦ</b> («обору-	15	<b>4</b>	

Рейтинг	Единица анализа /счёта	Код	Количество ре-спондентов, сделавших замечания /предложения по этой проблеме	Примечание
	дование строевого плаца на территории», «необходимость благоустроенного туалета») и др.			
23	<b>Замечания к доступности и обеспеченности литературой</b> («обеспечить стабильный доступ к эл. изданиям в библиотеке», «добавить печатные издания в библиотеку, пополнять современной литературой», в 12 корпусе просят читальный зал)	21	<b>4</b>	
24	<b>Сделать удобные парковки вокруг корпусов</b>	3	<b>3</b>	
25	<b>Мотивировать студентов на получение образования (качественного)</b> («наказание за пропуски», «ответственность за нежелание учиться»)	20	<b>3</b>	
26	<b>Сделать равномерной учебную нагрузку по семестрам</b>	31	<b>3</b>	
27	<b>Стимулировать молодых выпускников</b>	33	<b>3</b>	
28	<b>Поднять статус преподавателя</b>	36	<b>3</b>	
29	<b>Упростить систему закупок</b>	37	<b>3</b>	
30	<b>Проблемы с чистотой аудиторий в 6-м корпусе</b>	9	<b>2</b>	
31	<b>Замечания к действующей уровневой системе обучения:</b> («переход на старую систему обучения», «оставить только специалитет»)	19	<b>2</b>	
32	<b>Много бумажной работы</b> («ежегодная смена ООП, учебных планов»)	32	<b>2</b>	
33	<b>Уменьшить количество студентов при делении группы для лабораторных занятий</b>	34	<b>2</b>	
34	<b>Повысить проходной балл при поступлении</b>	35	<b>2</b>	

**Уважаемые преподаватели!**  
**Опрос проводится с целью оценки условий осуществления**  
**образовательной деятельности ОмГТУ**  
**Все ответы конфиденциальны и будут обрабатываться в обобщённом виде.**  
**Заранее благодарны Вам за сотрудничество.**

Вопрос № 1. **Чем Вас в наибольшей степени привлекает работа преподавателя (возможно несколько вариантов):**

- 1) Интересная, творческая работа
- 2) График работы
- 3) Наличие свободного времени
- 4) Высокая самостоятельность в работе
- 5) Возможности карьерного роста
- 6) Возможность проведения научных исследований
- 7) Высокий престиж труда преподавателя
- 8) Соответствие работы способностям, личностным качествам, образованию
- 9) Возможность подрабатывать в других местах
- 10) Достойный уровень заработной платы
- 11) Общение с молодежью (детьми)
- 12) Нет возможности найти другую работу, нет навыков другой работы
- 13) Работа рядом с домом
- 14) Работа несложная
- 15) Длительный отпуск
- 16) Другое

Вопрос № 2. **Если бы Ваши родственники или знакомые стояли перед выбором вуза для поступления, Вы бы порекомендовали им ОмГТУ?**

- 1) Да (перейдите к вопросу 3)
- 2) Нет (перейдите к вопросу 4)
- 3) Затрудняюсь ответить (перейдите к вопросу 4)

Вопрос № 3. **Почему бы Вы порекомендовали поступление в ОмГТУ своим родственникам или знакомым?**

---

Вопрос № 4. **Удовлетворены ли Вы открытостью, полнотой и доступностью информации о деятельности ОмГТУ, размещенной на официальном сайте в сети «Интернет»?**

- 1) Да
- 2) Нет

Вопрос № 5. **Оцените полноту (достаточность) и достоверность информации, представленной на САЙТЕ ОмГТУ, по пятибалльной шкале (если подача информации очень плохая, то поставьте «1»; плохая -«2»; удовлетворительная -«3»; хорошая -«4»; отличная -«5». Не приходилось искать такую информацию - поставьте «6»)**

- телефонный справочник
- структура ОмГТУ (перечень подразделений, их структура и пр.)
- основные документы ОмГТУ (устав, лицензии и пр.)
- информация о структурных подразделениях ОмГТУ (ФИО руководителя, сотрудников, контакты, расположение и пр.)
- новостная лента
- поиск информации (строка поиска по сайту)
- электронная приемная подразделений (для направления запросов внутри ОмГТУ подразделениям университета)

Вопрос № 6. **Оцените подачу информации на САЙТЕ ОмГТУ по следующим критериям, используя пятибалльную шкалу (если подача информации очень плохая, то поставьте «1»; плохая -«2»; удовлетворительная -«3»; хорошая -«4»; отличная -«5». Не приходилось искать такую информацию - поставьте «6»):**

**6.1. Информация об учебной деятельности**

- 1) Полнота информации
- 2) Доступность и открытость информации

**6.2. Информация о научной деятельности**

- 1) Полнота информации
- 2) Доступность и открытость информации

**6.3. Информация о внеучебной деятельности (культурно-досуговой, социальной, воспитательной)**

- 1) Полнота информации
- 2) Доступность и открытость информации

**6.4. Информация для абитуриентов (поступающих)**

- 1) Полнота информации
- 2) Доступность и открытость информации

Вопрос № 7. **С какими проблемами Вы столкнулись в процессе преподавания в дистанционном режиме? Можете выбрать несколько причин:**

- Неготовность интернет-ресурсов (в том числе электронно-информационной образовательной среды вуза и пр.) к дистанционному формату работы с большой нагрузкой
- Отсутствие необходимых технических средств
- Отсутствие личного контакта со студентами
- Недобросовестное отношение студентов к дистанционному обучению, формальное присутствие на занятиях в дистанционном режиме
- Недостаточное знание ПК всеми участниками образовательных отношений
- Сложность размещения материалов на сайте / платформе / в системе дистанционного обучения
- Отсутствие опыта дистанционного обучения у всех участников образовательных

отношений

- Отсутствие у преподавателей вуза возможности качественного и объективного контроля полученных студентами знаний
- Необходимость быстро осваивать новые навыки работы с цифровыми ресурсами и инструментами
- Необходимость регистрации и предоставления персональных данных на различных платформах дистанционного обучения
- Существенная корректировка рабочих программ в связи с переходом на дистанционное обучение
- Невозможность реализовать курс только с использованием дистанционных образовательных технологий
- Возросшая нагрузка на преподавателей
- Возросшая нагрузка на студентов
- Не преподавал в дистанционном формате
- Проблем не было
- Другое

**Вопрос № 8. Укажите основной для Вас канал получения перечисленной далее информации об учебном процессе:**

- 1) О датах контрольной, зачетной, экзаменационной недель
- 2) О конкурсах, грантах, конференциях и др. мероприятиях
- 3) О курсах повышения квалификации
- 4) О нормативных требованиях к учебному процессу (ВКР, курсовые работы, промежуточная аттестация и др.)

**Каналы получения информации:**

- Электронная почта, мессенджеры (деканата)
- Электронная почта, мессенджеры (кафедры)
- Официальный сайт ОмГТУ
- Социальные сети ОмГТУ
- Социальные сети (деканата)
- Социальные сети (кафедры)
- Корпоративная почта сотрудников
- 1С: Документооборот
- Затрудняюсь ответить
- Другое

**Вопрос № 9. Оцените индивидуальный доступ к информационно-образовательной среде ОмГТУ из любой точки (на территории организации и вне её) (от 1 - «совсем плохо» до 5 - «отлично»)**

1\_2\_3\_4\_5\_

**Вопрос № 10. Оцените по 5-балльной шкале (от 1 - «совсем плохо» до 5 - «отлично») качество соединения с сайтом ОмГТУ (скорость загрузки сайта, стабильность работы сайта) при взаимодействии в информационно-образовательной среде ОмГТУ**

1\_2\_3\_4\_5\_

Вопрос № 11. **Оцените по пятибалльной шкале комфортность условий, в которых осуществляется образовательная деятельность (если комфортность условий очень плохая, то поставьте «1»; плохая –«2»; удовлетворительная –«3»; хорошая –«4»; отличная –«5». Если затрудняетесь дать оценку, то поставьте «6»)**

**Критерии оценки:**

- 1) Зона отдыха (ожидания), оборудованная соответствующей мебелью (под зоной отдыха (ожидания) понимается наличие диванчиков, скамеек, столов или стульев, расположенных в вестибюлях, холлах учебных корпусов, возле деканатов, кафедр, кабинетов)
- 2) Зона отдыха (ожидания), оборудованная соответствующей мебелью (под зоной отдыха (ожидания) понимается наличие диванчиков, скамеек, столов или стульев, расположенных в вестибюлях, холлах учебных корпусов, возле деканатов, кафедр, кабинетов)
- 3) Доступность питьевой воды
- 4) Возможность доехать до ОмГТУ на общественном транспорте
- 5) Парковка у территории ОмГТУ
- 6) Чистота (санитарное состояние) учебных аудиторий, кабинетов, лабораторий
- 7) Чистота (санитарное состояние) пунктов общественного питания (столовая, кафе, буфет)
- 8) Чистота (санитарное состояние) ТУАЛЕТОВ (санитарно-гигиенических помещений)
- 9) Чистота (санитарное состояние) общих мест пользования в общежитии (кухни, коридоры, туалеты, рекреации, холл и т.п.)
- 10) График работы подразделений, отдельных специалистов ОмГТУ

Вопрос № 12. **Удовлетворены ли Вы в целом комфортностью условий в ОмГТУ?**

- 1) Да
- 2) Нет

Вопрос № 13. **Оцените культуру общения сотрудников ОмГТУ (доброжелательность, вежливость) по пятибалльной шкале (если Вы считаете, что культура общения очень плохая, то поставьте –«1»; плохая–«2»; удовлетворительная–«3»; хорошая–«4»; отличная–«5». Если не взаимодействовали с этими сотрудниками, то поставьте «6»)**

**Критерии оценки:**

- 1) Ректорат
- 2) Коллеги-преподаватели
- 3) Сотрудники вашего деканата, кроме заместителей деканов и декана
- 4) Ваш декан, заместители декана
- 5) Сотрудники вашей кафедры, кроме заведующего кафедрой
- 6) Заведующий кафедрой
- 7) 7) Сотрудники приемной комиссии
- 8) 8) Сотрудники библиотеки (медиацентра)
- 9) 9) Сотрудники учебно-методического управления (УМУ)
- 10) Сотрудники бухгалтерии
- 11) Сотрудники контрактной службы
- 12) Сотрудники юридического отдела
- 13) Сотрудники планово-финансового отдела
- 14) Сотрудники управления персоналом
- 15) Сотрудники ЧОП
- 16) Сотрудники управления научной деятельностью (отдел сопровождения научной деятельности, отдел подготовки кадров высшей квалификации)
- 17) Сотрудники отдела инновационной деятельности

- 18) Сотрудники управления научной информацией (научно-аналитический отдел, отдел научной информации)
- 19) Сотрудники отдела документационного обеспечения и контроля
- 20) Сотрудники гардероба, уборщицы
- 21) Сотрудники буфета

**Вопрос № 14. Удовлетворены ли Вы доброжелательностью и вежливостью работников ОмГТУ, с которыми взаимодействовали в дистанционной форме для получения консультации по выполняемой работе: по телефону, по электронной почте, с помощью электронных сервисов (электронная приемная подразделений для направления запросов внутри ОмГТУ подразделениям университета) и пр.?**

- 1) Да
- 2) Нет

**Вопрос № 15. На Ваш взгляд, достаточно ли оснащены учебные аудитории современными средствами обучения?** (варианты ответа: да, нет, затрудняюсь ответить)

**Критерии оценки:**

- 1) Проекторами
- 2) Интерактивными досками
- 3) Флипчартами (магнитно-маркерная доска с креплением для листа или блока бумаги)
- 4) Специальными средствами для выполнения лабораторных (практических) работ (например: оборудование, специальное программное обеспечение и пр.)
- 5) Компьютерами

**Вопрос № 16. На Ваш взгляд, достаточно ли в ОмГТУ учебных аудиторий, оснащенных техническими средствами обучения и оборудованием, необходимыми для преподаваемых Вами дисциплин?**

- Да
- Нет
- Затрудняюсь ответить

**Вопрос № 17. Оцените по пятибалльной шкале среду в учебных аудиториях ОмГТУ (очень плохо-«1»; плохо-«2»; удовлетворительно-«3»; хорошо-«4»; отлично-«5»). Если затрудняетесь дать оценку, то поставьте «6»)**

**Критерии оценки:**

- 1) Освещенность аудиторий
- 2) Наличие современной техники (компьютеры, проекторы, интерактивные доски)
- 3) Температурный режим в аудиториях
- 4) Чистота аудиторий
- 5) Вентиляция аудиторий
- 6) Просторность аудиторий
- 7) Состояние рекреаций, холлов и коридоров
- 8) Ремонт аудиторий
- 9) Акустика аудиторий
- 10) Удобство столов и стульев

**Вопрос № 18. Какими помещениями ОмГТУ Вы пользуетесь в рамках внеаудиторной работы (проверка домашних заданий, подготовка к занятиям и др.)?**

**Варианты ответов:**

- 1) Медицентр
- 2) Библиотека



- 3) Холлы и рекреации Университета
- 4) Аудитории кафедры
- 5) Не пользуюсь, работаю дома
- 6) Другое

Вопрос № 19. **На Ваш взгляд, достаточно ли в ОмГТУ помещений с компьютерной техникой с подключением к сети «Интернет» для подготовки студентов к занятиям?**

- Да
- Нет
- Затрудняюсь ответить

Вопрос № 20. **Оцените учебно-методическое обеспечение в ОмГТУ по перечисленным ниже критериям (если обеспечение очень плохое, то поставьте «1»; плохое-«2»; удовлетворительное-«3»; хорошее-«4»; отличное-«5». Если затрудняетесь дать оценку, то поставьте «6»)**

**Критерии оценки:**

- 1) Обеспечение учебного процесса учебниками, учебными и методическими пособиями, научной литературой и пр. в электронной форме
- 2) Обеспечение учебного процесса учебниками, учебными и методическими пособиями и пр. в печатной форме
- 3) Доступность и качество учебников, учебных и методических пособий, научной литературы и пр. в электронно-библиотечной системе Университета
- 4) Доступность и качество методических материалов и рекомендаций, необходимых для самостоятельной работы обучающихся по дисциплинам и практикам
- 5) Доступность и качество методических материалов и рекомендаций, необходимых для самостоятельной работы обучающихся по выпускной квалификационной работе
- 6) Работа электронно-библиотечной системы вуза (скорость, удобство поиска, интерфейс, наполненность учебно-методическим обеспечением и пр.)

Вопрос № 21. **Оцените по пятибалльной шкале некоторые критерии работы библиотеки (медиацентра) ОмГТУ (очень плохо-«1»; плохо-«2»; удовлетворительно-«3»; хорошо-«4»; отлично-«5»). Если затрудняетесь дать оценку, то поставьте «6»).**

**Критерии оценки:**

- 1) Достаточное количество учебной и научной литературы в фонде библиотеки
- 2) Наличие в библиотеке литературы в электронном виде
- 3) Поиск литературы по электронному каталогу
- 4) Техническая оснащенность читальных залов (медиацентра)

Вопрос № 22. **Оцените по пятибалльной шкале работу буфетов, столовой ОмГТУ (очень плохо-«1»; плохо-«2»; удовлетворительно-«3»; хорошо-«4»; отлично-«5»). Если затрудняетесь дать оценку, то поставьте «6»)**

**Критерии оценки:**

- 1) Вкус приготовленных блюд
- 2) «Свежесть» приготовленных блюд
- 3) Уровень цен
- 4) Ассортимент
- 5) Удобство расположения мебели
- 6) Скорость обслуживания
- 7) Удобство расположения точек питания
- 8) Достаточность площади

Вопрос № 23. **Согласны ли Вы со следующими утверждениями о содержании и об организации учебного процесса в ОмГТУ?** (варианты ответа: да, нет, затрудняюсь ответить)

**Критерии оценки:**

- 1) В программу обучения включены все дисциплины, изучение которых необходимо для будущей профессиональной деятельности
- 2) В программе обучения отсутствуют некоторые нужные дисциплины, необходимые для будущей профессиональной деятельности
- 3) Последовательность изучения дисциплин соответствует последовательности и логике освоения компетенций (компетенции – это знания, умения и навыки)
- 4) Объем времени, выделяемый для освоения каждой из дисциплин, достаточен
- 5) Объем времени, выделяемый на практики (учебные, производственные, научные, дипломные и т.п.), достаточен
- 6) В программе обучения отсутствуют дисциплины, дублирующие по содержанию друг друга
- 7) Соотношение практической и теоретической подготовки оптимальное
- 8) Организация выполнения курсовых, рефератов, научно-исследовательских работ студентов (наличие графиков выполнения и графика консультаций преподавателей, качество индивидуальных консультаций и др.) на приемлемом уровне
- 9) Получаемые оценки на экзаменах отражают реальный уровень знаний студентов

Вопрос № 24. **Оцените в целом условия оказания образовательных услуг студентам в ОмГТУ (от 1- очень плохие, до 5 - отличные)**

1\_2\_3\_4\_5\_

Вопрос № 25. **Ваши предложения (замечания) по улучшению условий оказания образовательных услуг в ОмГТУ (по обеспеченности необходимым оборудованием, организации, качеству, содержанию учебного процесса и т.п.)**

---

Вопрос № 26. **Ваш пол:**

- 1) Мужской
- 2) Женский

Вопрос № 27. **Укажите к какому факультету\институту относится кафедра, на которой Вы работаете преподавателем:**

- Факультет информационных технологий и компьютерных систем (ФИТиКС)
- Факультет транспорта, нефти и газа (ФТНГ)
- Радиотехнический факультет (РТФ)
- Факультет экономики, сервиса и управления (ФЭСиУ)
- Художественно-технологический факультет (ХТФ)
- Факультет гуманитарного образования (ФГО)
- Факультет элитного образования и магистратуры (ФЭОиМ)
- Нефтехимический институт (НХИ)
- Машиностроительный институт (МСИ)
- Энергетический институт (ЭНИ)
- Институт заочного обучения (ИЗО)
- Другое структурное подразделение

Вопрос № 28. **Укажите Вашу учёную степень:**

- 1) кандидат наук
- 2) доктор наук

3) нет ученой степени

**Вопрос № 29. Укажите Ваш стаж работы в ОмГТУ**

- 1) до 3
- 2) от 3 до 5 лет
- 3) от 5 лет до 10 лет
- 4) от 10 лет до 15 лет
- 5) от 15 до 20 лет
- 6) свыше 20 лет

**Вопрос № 30. Ваша должность (основное место работы):**

- 1) директор
- 2) декан
- 3) заведующий кафедрой
- 4) заместитель начальника кафедры военного учебного центра (ВУЦ)
- 5) профессор
- 6) доцент
- 7) начальник цикла - старший преподаватель
- 8) старший преподаватель
- 9) преподаватель
- 10) ассистент
- 11) иная должность в ОмГТУ
- 12) основное место работы - в другой организации, в ОмГТУ работаю внешним сов-местителем

**Благодарим за участие в опросе**